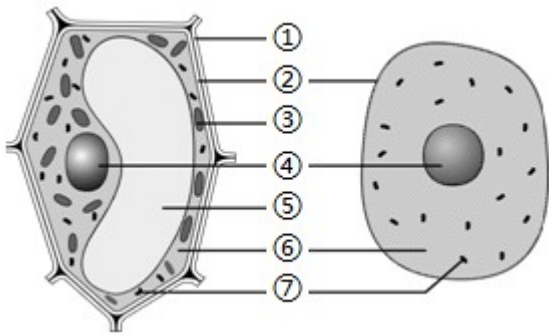


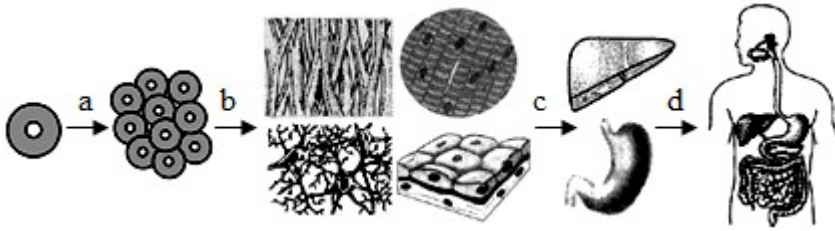
2021年黑龙江省龙东地区中考生物试卷

一、选择题（每题1分，共50分）

1. 校园里的丁香发了新芽，开出了美丽的花朵。这体现的生物特征是（ ）
A. 需要营养 B. 遗传变异 C. 生长繁殖 D. 能对外界刺激作出反应
2. 枯叶蝶落在树枝上，像枯树叶一样难以辨认。这一现象体现了（ ）
A. 生物能适应环境 B. 生物能影响环境 C. 环境能影响生物 D. 生物能改变环境
3. 下列能正确表示食物链的是（ ）
A. 阳光→植物→鼠→蛇→鹰 B. 水草→草鱼→水鸟→细菌
C. 土壤→草→羊→狼 D. 草→食草昆虫→青蛙→蛇→鹰
4. 炎热的夏季，绿豆常作为解暑的最佳食材，绿豆在植物体结构层次上属于（ ）
A. 组织 B. 器官 C. 系统 D. 植物体
5. 图是动植物细胞结构示意图，下列说法正确的是（ ）



- A. ③ 是细胞的动力车间 B. ② 能控制物质的进出
- C. ⑤ 里面含有遗传物质 D. ⑦ 将光能转变成化学能
6. 霜降之后天气越来越冷，被霜打过的柿子味道更甜。这体现了哪种非生物因素对生物的影响（ ）
A. 温度 B. 阳光 C. 水 D. 土壤
7. 下列能进行光合作用的单细胞生物是（ ）
A. 酵母菌 B. 衣藻 C. 草履虫 D. 大肠杆菌
8. 玻片上写有字母“qb”，在显微镜视野中看到的物像是（ ）
A. bq B. dp C. pd D. qb
9. 用显微镜观察洋葱鳞片叶内表皮细胞临时装片时，如果物像不清晰应调节（ ）
A. 转换器 B. 遮光器 C. 粗准焦螺旋 D. 细准焦螺旋
10. 图中代表细胞分化过程的是（ ）



A. a 过程

B. b 过程

C. c 过程

D. d 过程

11. 下列关于藻类、苔藓和蕨类植物的描述，正确的是（ ）

A. 肾蕨的根、茎、叶中没有输导组织

B. 葫芦藓靠根吸收水和无机盐

C. 卷柏不能产生种子

D. 海带靠叶进行光合作用

12. 下列反射中，属于复杂反射的是（ ）

A. 膝跳反射

B. 缩手反射

C. 吃梅子分泌唾液

D. 看小说感动流泪

13. 银杏被称为植物界中的“活化石”，它属于（ ）

A. 裸子植物

B. 被子植物

C. 蕨类植物

D. 藻类植物

14. 黑龙江省是玉米的主产地。玉米种子中，营养物质主要储藏在（ ）

A. 胚根

B. 胚芽

C. 胚乳

D. 子叶

15. 下列各组生物之间属于竞争关系的是（ ）

A. 豆科植物和根瘤菌

B. 水稻和杂草

C. 猎豹和羚羊

D. 蚂蚁搬家

16. 创建文明城市人人有责，下列不利于环境保护的做法是（ ）

A. 使用环保购物袋

B. 爱护花草树木

C. 使用一次性筷子

D. 不随意丢弃废旧电池

17. 生物圈是地球上最大的生态系统，是所有生物共同的家园。它的范围是（ ）

A. 大气圈的全部、水圈的大部和岩石圈的表面

B. 大气圈的底部、水圈的大部和岩石圈的表面

C. 大气圈的顶部、水圈的表面和岩石圈的全部

D. 大气圈的底部、水圈的全部和岩石圈的大部

18. “淀粉遇碘变蓝”是生物学实验中常用的原理。下列实验中没有用到此原理的是（ ）

A. 探究馒头在口腔中的变化

B. 检验种子萌发释放二氧化碳

C. 观察玉米种子的结构

D. 探究绿叶在光下制造有机物

19. 关于生物进化总体趋势的叙述，不合理的是（ ）

- A. 从低等到高等
B. 从水生到陆生
C. 从体型小到体型大
D. 从简单到复杂

20. 国家教育部提出，中小學生要減輕課業負擔，保證充足睡眠。充足的睡眠有利於垂體分泌促進人體生長所需的激素，這種激素是（ ）

- A. 甲狀腺激素 B. 生長激素 C. 胰島素 D. 性激素

21. 下列病症與其病因 對應關係，正確的是（ ）

- A. 佝僂病——缺乏維生素 A
B. 侏儒症——缺乏含鈣的無機鹽
C. 夜盲症——缺乏維生素 D
D. 壞血病——缺乏維生素 C

22. 要制訂一份合理的食譜，用量最多的食物應該是（ ）

- A. 蔬菜、水果類 B. 穀物類
C. 魚、肉、蛋類 D. 豆、奶類

23. 閱讀試卷時，字體成像所在的部位是（ ）

- A. 瞳孔 B. 晶狀體 C. 大腦皮層 D. 視網膜

24. 用藥不當會損害對聲波敏感的感覺細胞引起耳聾，該細胞位於（ ）

- A. 聽小骨 B. 半規管 C. 鼓膜 D. 耳蝸

25. 血液被稱為“流動的組織”，人體的血液屬於（ ）

- A. 神經組織 B. 結締組織 C. 上皮組織 D. 肌肉組織

26. 人體肺泡內的氣體進入血液，要通過幾層細胞（ ）

- A. 一層 B. 二層 C. 三層 D. 四層

27. 在觀察蚯蚓時，區分蚯蚓前端和後端的標志是（ ）

- A. 體節 B. 剛毛 C. 環帶 D. 環節

28. 鳥類呼吸時氣體交換的場所是

- A. 氣囊 B. 氣管 C. 肺 D. 肺和氣囊

29. 被稱為“微生物學之父”的科學家是（ ）

- A. 達爾文 B. 巴斯德 C. 列文虎克 D. 弗萊明

30. “小雞燉蘑菇”是一道美味的佳肴，其中蘑菇的生殖方式是（ ）

- A. 出芽生殖 B. 分裂生殖 C. 孢子生殖 D. 種子生殖

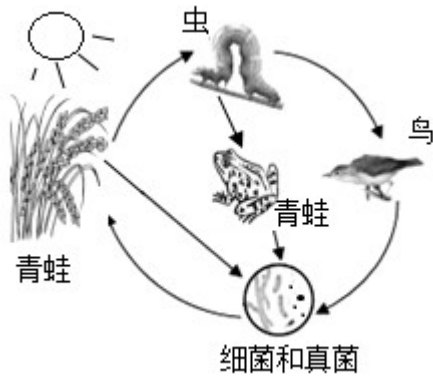
31. 下列運用了轉基因技術的是（ ）

- A. 利用青霉提取青霉素 B. 利用大腸桿菌生產胰島素

C. 试管婴儿的诞生

D. 克隆羊的诞生

32. 如图是农田生态系统示意图，下列说法正确的是（ ）



A. 图中有四条食物链

B. 水受到污染后，有毒物质积累最多的是水稻

C. 细菌和真菌大多是分解者

D. 该生态系统中数量最多的生物是鸟

33. 我们常喝的酸奶味道浓郁、口感细腻，是利用哪种微生物制作的（ ）

A. 酵母菌

B. 乳酸菌

C. 醋酸菌

D. 霉菌

34. 蚕丝能织成美丽的绸缎，家蚕吐丝的时期是（ ）

A. 卵

B. 幼虫

C. 蛹

D. 成虫

35. 下列各组性状中，属于相对性状的是（ ）

A. 果蝇的红眼与白眼

B. 玉米的高茎与小麦的矮茎

C. 豌豆的绿粒与圆粒

D. 狗的黑毛与卷毛

36. 在正常情况下，女性体细胞内的染色体组成是（ ）

A. 22对 + XY

B. 22条 + X

C. 22对 + XX

D. 22条 + Y

37. 关于流感病毒，下列说法正确的是（ ）

A. 病毒被称为生物，是因为能进行分裂繁殖

B. 病毒个体微小，需用高倍显微镜观察

C. 病毒营寄生生活，离开活细胞通常会变成结晶体

D. 病毒没有成形的细胞核，属于原核生物

38. 保护生物多样性最有效的措施是（ ）

A. 保护生物的栖息环境，保护生态系统的多样性

B. 建立自然保护区

C. 建立濒危物种种质库

D. 将濒危物种移入动物园、植物园

39. 静脉出血特点及止血的方法正确的是 ()

- A. 血液呈鲜红色，从伤口喷出，近心端止血
- B. 血液呈暗红色，连续不断地缓缓流出，近心端止血
- C. 血液呈暗红色，连续不断地缓缓流出，远心端止血
- D. 血液呈红色，从伤口渗出，用手指压迫止血

40. 下列动物的行为属于先天性行为的是 ()

- A. 小鼠走迷宫获取食物
- B. 黑猩猩钓取白蚁
- C. 小鸡绕道取食
- D. 菜青虫取食十字花科的植物

41. 在人眼中，俗称“黑眼球”和“白眼球”的是 ()

- A. 角膜和巩膜
- B. 虹膜和巩膜
- C. 虹膜和脉络膜
- D. 巩膜和视网膜

42. 下列有关人体消化和吸收的叙述，正确的是 ()

- A. 蛋白质在胃里被分解成氨基酸
- B. 淀粉在唾液淀粉酶 作用下被分解成葡萄糖
- C. 肝脏分泌的胆汁含脂肪酶
- D. 小肠是人体消化食物和吸收营养 主要器官

43. 胎儿在母体内发育的场所是

- A. 卵巢
- B. 输卵管
- C. 子宫
- D. 阴道

44. 具有净化水质，蓄洪抗旱作用的生态系统是 ()

- A. 草原生态系统
- B. 农田生态系统
- C. 湿地生态系统
- D. 海洋生态系统

45. 下图为模拟膈肌运动的示意图。下列叙述中，正确的是



- A. 甲图演示吸气，膈肌舒张
- B. 乙图演示吸气，膈肌收缩
- C. 甲图演示呼气，膈肌收缩
- D. 乙图演示呼气，膈肌舒张

46. 冬春季节是呼吸道传染病的高发期，为了保护同学们的身体健
康，学校采取了一系列的措施。其中属于保护易感人群的是（ ）

- A. 教室内经常通风
- B. 班级定期消毒
- C. 积极锻炼身体，增强体质
- D. 患病同学进行隔离治疗

47. 下列疾病中属于传染病的是（ ）

- A. 近视
- B. 心脏病
- C. 糖尿病
- D. 艾滋病

48. 下列属于特异性免疫的是（ ）

- A. 皮肤能阻挡大多数病原体侵入人体
- B. 泪液、唾液有杀菌作用
- C. 接种天花疫苗后不再患天花
- D. 呼吸道黏膜上的纤毛有清扫异物作用

49. 菏泽牡丹品种繁多，有王冠、冠世墨玉、白玉、豆绿、赵粉等 1000 多个品种，这体现了（ ）

- A. 生物种类的多样性
- B. 基因的多样性
- C. 生态系统的多样性
- D. 生物数量的多样性

50. 新冠肺炎肆虐全球，我国自主研发出的新冠肺炎疫苗，在免疫学上属于（ ）

- A. 抗原
- B. 抗体
- C. 病原体
- D. 传染源

二、填空题（每空 1 分，共 10 分）

51. 细胞是物质、能量和信息的统一体，细胞的控制中心是_____。

52. 叶片的结构是由表皮、叶肉和_____组成的。

53. 节肢动物的主要特征：体表有坚韧的_____，身体和附肢都分节。

54. 人体的呼吸系统由呼吸道和_____组成。

55. 染色体是由_____和_____两种物质组成的。

56. 关于生物进化的原因，人们普遍接受的是达尔文的_____学说。

57. 转基因超级鼠的获得，说明_____控制生物的性状。

58. 儿童青少年心理健康的核心是_____。

59. 药品包装盒上有 OTC 标志，此药属于_____。

三、资料分析题（每空 1 分，共 5 分）

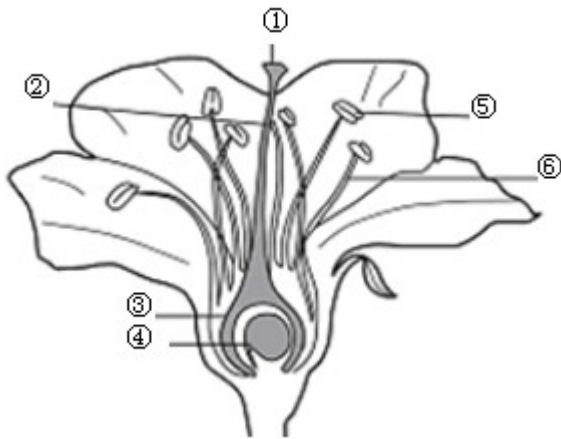
60. 阅读资料，回答问题：

今年是中国共产党建党 100 周年，也是脱贫攻坚决胜年。“精准扶贫，一定要精准施策”。要根据不同地区的实际情况，对贫困户实施产业帮扶，比如：北方地区适合建造温室大棚种植有机蔬菜。为了提高蔬菜产量，农业技术人员给出了一系列建议：移栽蔬菜幼苗根部要带个土团。移栽植物时，要选择阴雨天或傍晚移栽，去掉部分叶片。要进行合理密植，夜间、阴雨天采用人工照明。将大棚与猪舍，鸡舍连通，便于施农家肥。夜间，大棚要掀开一角，降低内部温度。在技术人员的指导下很多地区快速脱贫。

- (1) 移栽蔬菜幼苗时，根部带个土团的目的是_____。
- (2) 合理密植，夜间和阴雨天采用人工照明都是为了提高_____效率。
- (3) 种植蔬菜要适量施肥，肥料为植物的生长提供_____。
- (4) 夜间，大棚降低温度是为了抑制植物的_____，减少有机物的消耗。
- (5) 移栽植物时，要选择阴雨天或傍晚移栽，去掉部分叶片，是为了降低_____。

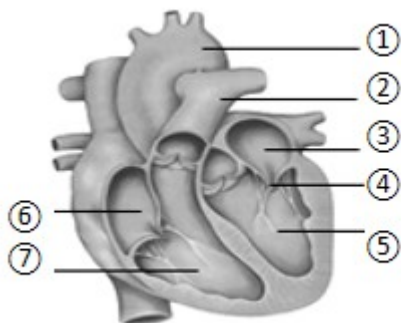
四、识图分析题（每空 1 分，共 20 分）

61. 观察桃花的结构示意图，回答下列问题。



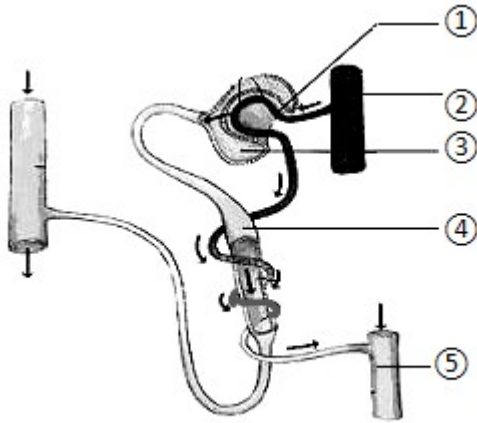
- (1) 雄蕊由_____组成。（填标号）
- (2) ⑤中的_____落到雌蕊的_____上的过程叫传粉。（填名称）
- (3) 我们爱吃的水蜜桃是由花的_____发育而成的。（填标号）
- (4) 如果想让一棵桃树结出不同品种的桃，采用的无性生殖技术是_____。

62. 观察心脏结构示意图，回答下列问题。



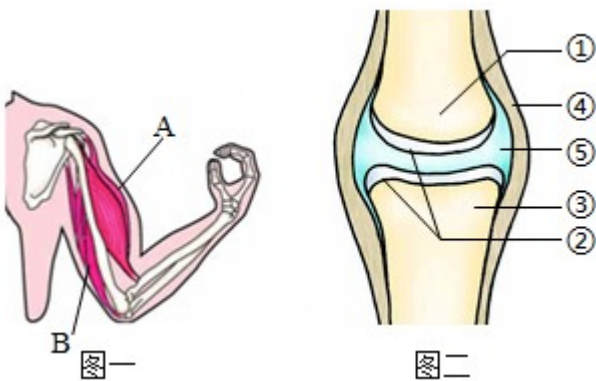
- (1) 体循环的起点____。(填标号)
- (2) 在人体血液循环中，血液由⑦流回③的过程中，血液成分变化由____血变成____血。
- (3) 空气中的PM2.5 灰尘小颗粒，被吸入人体后，最先在心脏的哪个腔发现？____。(填标号)
- (4) 用离体的猪心进行灌注实验，如果从肺静脉注水，水会从____血管流出。(填标号)

63. 观察尿液形成过程示意图，回答下列问题。



- (1) 图中①③④构成一个_____。
- (2) 健康人的尿液与③内液体相比没有_____。
- (3) 人体每天形成原尿约 180 升，而尿液仅有 1.5 升，是因为④的_____作用。
- (4) 尿液中出现红细胞是图中_____病变。(填标号)
- (5) 与②相比，⑤内液体中_____含量明显减少。

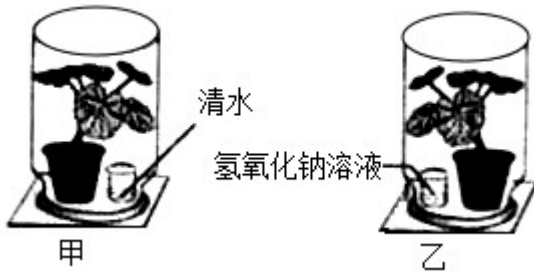
64. 观察屈肘动作和关节的示意图，回答下列问题。



- (1) 图一中，A_____处于收缩状态。
- (2) 图二中，能分泌滑液的结构是_____。(填标号)
- (3) 图二中，①和③表面覆盖着一层_____，能减少骨与骨之间的摩擦。(填名称)
- (4) 关节在运动中起_____作用。
- (5) ①从③中滑脱出来的现象叫_____。

五、实验探究题（每空 1 分，共 15 分）

65. 某小组以天竺葵为实验材料，探究植物光合作用的原料，实验设计如图（氢氧化钠溶液能吸收二氧化碳），回答下列问题：



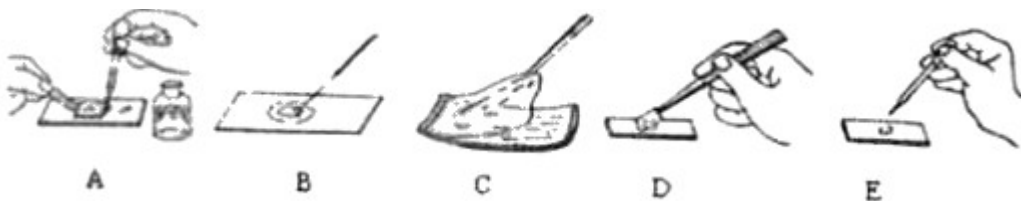
- (1) 实验前将天竺葵放黑暗处一昼夜的目的：_____。
- (2) 该实验的变量是_____。
- (3) 光下照射几小时后，从甲、乙装置中各取一片叶，放入_____中，水浴加热，溶解叶绿素。
- (4) 漂洗叶片后，滴加碘液，观察现象：_____装置中的叶片变蓝。（填“甲”或“乙”）
- (5) 由此得出结论：_____。

66. 某小组为了探究“种子萌发的环境条件”，设计了如下实验，根据实验回答问题：

实验装置		1 瓶	2 瓶	3 瓶	4 瓶	5 瓶
处理措施	每瓶 10 粒种子	煮熟	不做处理	不做处理	不做处理	不做处理
	环境条件	适量的水	适量的水	水浸没种子	适量的水	无水
		25°C	25°C	25°C	4°C	25°C
实验现象		未萌发	都萌发	未萌发	未萌发	未萌发

- (1) 要探究温度对种子萌发的影响，应该选择_____两个装置进行对照。
- (2) 2号瓶和3号瓶进行对照实验，得出的结论：_____。
- (3) 4号瓶和5号瓶，能否进行对照？原因是_____。
- (4) 1号瓶种子未萌发的原因是：_____。

67. 如图是制作洋葱鳞片叶内表皮细胞临时装片的方法步骤，请回答下列问题。



(1) 步骤 A 和 E 滴加的液体分别是_____和_____。

(2) 如果显微镜视野中观察到气泡，是图中步骤_____操作不规范。(填字母)

68. 实验小组探究“酒精浓度对水蚤心率的影响”，多次重复实验后统计结果如下，根据表格中的数据回答问题：

不同体积分数的酒精溶液	0 (清水)	0.1 %	0.2 %	1 %	3 %	8 %	15 %	20 %
10 秒内心跳次数	33	35	36	30	28	22	18	死亡

(1) 该实验的变量是：_____。

(2) 通过表格中的数据，可以得出结论：高浓度的酒精对水蚤的心率具有_____ (“促进”或“抑制”)作用。

试卷相关说明

本试卷的题干、答案和解析均由组卷网 (<http://zujian.xkw.com>) 专业教师团队编校出品。登录组卷网可对本试卷进行**单题组卷**、**细目表分析**、**布置作业**、**举一反三**等操作。

试卷地址：[在组卷网浏览本卷](#)

组卷网是学科网旗下的在线题库平台，覆盖小初高全学段全学科、超过 900 万精品解析试题。关注组卷网服务号，可使用移动教学助手功能（布置作业、线上考试、加入错题本、错题训练）。



学科网长期征集全国最新统考试卷、名校试卷、原创题，赢取丰厚稿酬，欢迎合作。
钱老师 QQ : 537008204 曹老师 QQ : 713000635