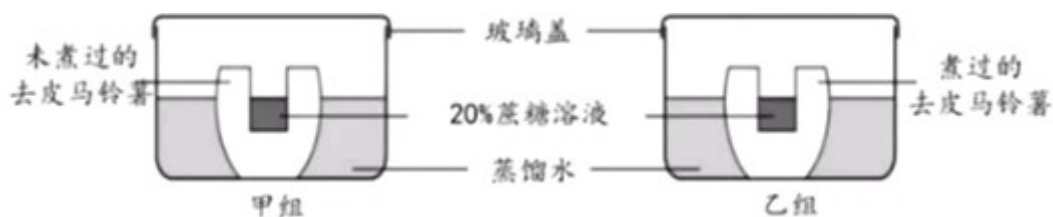


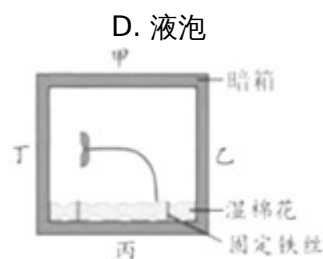
2019年浙江省衢州市中考生物试卷

一、选择题（本大题共 4 小题，共 11.0 分）

1. 下列生活方式健康的是（ ）
 - A. 远离毒品
 - B. 不参加体育锻炼
 - C. 熬夜打游戏
 - D. 经常不吃早餐
2. 在用显微镜观察洋葱表皮细胞时，下列镜头组合中观察到细胞最大的是（ ）
 - A. 目镜 5×物镜 4×
 - B. 目镜 10×物镜 4×
 - C. 目镜 5×物镜 10×
 - D. 目镜 10×物镜 10×
3. 如图的实验装置放置一段时间后，检测蒸馏水时，只在乙组中明显检测到蔗糖。这与两组马铃薯细胞中控制物质进出的结构及其功能是否正常有关，该结构是（ ）



4. 小科在做植物茎的向性实验时，原来放置在暗箱中的直立幼苗生长一段时间后，出现了如图的弯曲生长情况。判断该暗箱当初放置时最有可能接触水平地面的一侧是（ ）

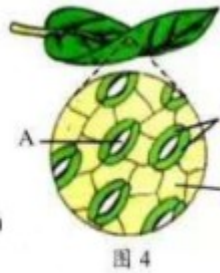
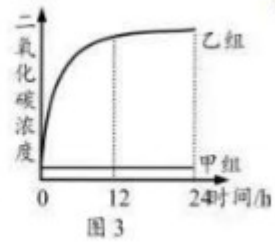
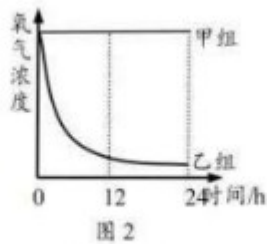
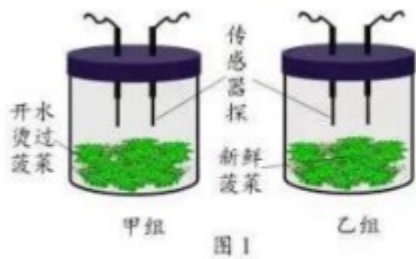


5. 空调扇具有“送风、加湿和降温”等功能，其内部主要结构为风扇、水箱和空气过滤网等。使用时，通常向水箱中加水，使吹出的风比无水时凉爽。人在运动大量出汗后，对着空调扇吹，很容易感冒。此时，在脑干调节下，皮肤血管收缩，血流量减少，皮肤温度下降，散热量_____，从而维持人体体温恒定。



三、实验题（本大题共 1 小题，共 9.0 分）

6. 为研究植物呼吸作用，小科进行了以下实验：
 - I. 选取两份等量且生长状况相同、具有完整根茎叶的新鲜菠菜，编号为甲组和乙组。甲组菠菜用开水烫 2~3 分钟，乙组不作处理。然后将两份菠菜分别放入两个不透光且密闭的相同恒温箱中，将氧气和二氧化碳浓度传感器探头置于箱内（如图 1）。
 - II. 连接计算机、数据采集器和传感器探头，采集 24 小时装置内氧气和二氧化碳浓度数据，并自动生成两种气体浓度随时间变化图象，如图 2 和图 3。（不考虑微生物呼吸作用对本实验的影响）



第 24 题图

实验分析与评价：

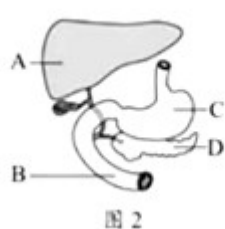
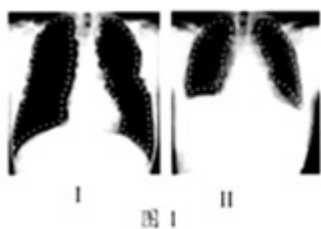
- (1) 实验中采用的箱子是不透光的，目的是_____。
- (2) 菠菜呼吸作用所需的氧气和产生的二氧化碳是通过图 4 中的_____（填字母）进出植物体的。
- (3) 根据图 2 和图 3 可知，乙组氧气浓度先降低得快后降低得慢，二氧化碳浓度先升高得快后升高得慢，原因是随着呼吸作用的进行，装置内氧气浓度降低，二氧化碳浓度升高，从而导致菠菜呼吸作用_____。

四、简答题（本大题共 4 小题，共 20.0 分）

7. “无根萍”是一种浮水植物，能开花结果，可用种子繁殖后代。不过其主要繁殖方式是：植株一端长出小芽，小芽成熟后会离开母体长成新个体。



- (1) 在植物分类上，“无根萍”属于_____植物。
 - (2) 下列关于“无根萍”的叙述正确的是_____。
 - A. 不会产生生殖细胞
 - B. 果实由胚珠发育而来
 - C. 用种子繁殖属于有性生殖
 - D. 主要繁殖方式属于无性生殖
8. 小科爷爷最近身体不适，在医生建议下做了肺部及尿常规等检查，经诊断患了糖尿病。请用图中序号或字母完成下列问题：



- (1) 图 1 是检查肺部时，爷爷在用力吸气和用力呼气后，分别被拍摄的两张胸部 X 光片，其中白色虚线所围的区域为肺的位置。吸气后闭气不动时所拍摄的 X 光片是_____。
 - (2) 爷爷的尿检结果显示含有葡萄糖，是因为图 4 中_____不能将原尿中的全部葡萄糖重吸收所致。
 - (3) 爷爷在进餐一段时间后，血液中葡萄糖含量会上升。葡萄糖主要是通过图 2 中_____吸收进入血液。
 - (4) 通过皮下注射到爷爷身体的胰岛素经血液循环首先进入图 3 中的_____。
9. 目前，治疗艾滋病无特效药，有学者提出通过基因编辑技术使新生儿具有天然抵抗艾滋病病毒（HIV）的能力。但这有违伦理道德，且违反包括中国在内的大多数国家法律。
- (1) 下列关于艾滋病的叙述正确的是_____。
 - A. HIV 病毒是一种没有细胞结构的生物
 - B. 从传染病角度分析，HIV 病毒属于病原体

- C. 从免疫学角度分析，HIV 病毒属于抗体
- D. 艾滋病的主要传播途径是血液、性行为 and 母婴传播

(2) 运用基因编辑技术修改目标基因时，可能会破坏其他正常的基因。所以通过基因编辑出生的婴儿可能出现的问题有_____（写出一项）。

10. 按照“五水共治，治污先行”原则，我市许多河道内放置了水生植物生长的平台--生态浮岛（如图 1）。

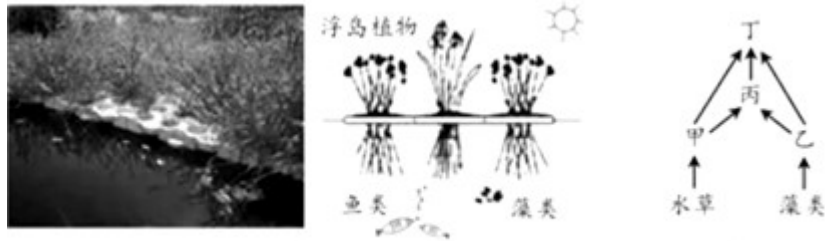


图 1

图 2

(1) 从生态系统的成分看，浮岛植物属于_____。

(2) 图 2 表示某河道中部分生物之间的食物关系，请写出一条最长的食物链_____。

—。

答案和解析

1. 【答案】 A

【解析】

解：健康的生活方式的主要内容包括：

(1) 营养配餐；合理膳食、均衡营养，一日三餐按时就餐，既能满足营养物质的需要，又避免过量摄入导致肥胖或摄入不足而营养不良。

(2) 按时作息；生活有规律，可以养成良好的习惯，形成生物钟，提高神经系统的兴奋性，提高身体的免疫能力。

(3) 坚持体育锻炼；积极参加适量的体育运动。维持经常性适当的运动，有利于增强心脏功能，促进身体正常的代谢，尤其对促进脂肪代谢，防止动脉粥样硬化的发生有重要作用。对心脏病患者来说，应根据心脏功能及体力情况，从事适当量的体力活动有助于增进血液循环，增强抵抗力，提高全身各脏器机能，防止血栓形成。但也需避免过于剧烈的活动，活动量应逐步增加，以不引起症状为原则。因此有规律的体育活动能预防心脏病和血液循环病，有规律的体育活动使肌肉得到锻炼，肌肉的血流量增加了。

(4) 不吸烟、不喝酒。

(5) 珍爱生命，拒绝毒品。

(6) 积极参加集体活动。

故选：A。

人们在日常生活中所遵循的行为习惯，如果有利于增进身心健康水平，提高生活质量，就是健康的生活方式。

关键熟记健康的生活方式以及对人体健康的重要影响。可结合着具体的例子来理解掌握。

2. 【答案】 D

【解析】

解：A、显微镜的放大倍数： $5 \times 4 = 20$ （倍）；

B、显微镜的放大倍数： $4 \times 10 = 40$ （倍）；

C、显微镜的放大倍数： $10 \times 5 = 50$ （倍）；

D、显微镜的放大倍数： $10 \times 10 = 100$ （倍）；

因此显微镜放大倍数最大的是 D.100 倍，所以视野中观察到细胞最大的是目镜 10×、物镜 10×。

故选：D。

显微镜的放大倍数是物镜放大倍数和目镜放大倍数的乘积。显微镜的放大倍数越大，看到的细胞就越大，但数目最少；显微镜的放大倍数越小，看到的细胞就越小，但数目最多。

解答此类题目的关键是理解掌握显微镜的放大倍数越大，看到的细胞就越大，但数目最少。

3. 【答案】 B

【解析】

解：细胞膜具有选择透过性，对细胞有用的物质可以进入，而对细胞有害的物质则不能进入，导致海带细胞内外碘的浓度相差较大。乙组的马铃薯已死亡，细胞膜失去控制性，因此在乙组中明显检测到蔗糖

故选：B。

细胞膜是一种选择透过性膜，能控制物质的进出，对细胞生命活动的作用。

细胞膜是一种选择透过性膜，并具有保护作用。

4. 【答案】 B

【解析】

解：由图示可知，暗箱里的幼苗没有受到单侧光的影响，但是植物的茎具有背向地性，而乙是朝着丁生长的，所以乙是接触地面的一侧，才会导致向着丁生长，所以该暗箱当初放置时最有可能接触水平地面的一侧是乙。

故选：B。

植物感受刺激并作出反应的特性称为植物的感应性，植物的感应性有向光性，向地性，向水性，向化性，向触性，向热性等。

解此题的关键是理解生物的特征。

5.【答案】减少

【解析】

解：人在运动大量出汗后，对着空调扇吹，风很凉爽气温降低，此时，在脑干调节下，皮肤血管收缩，血流量减少，皮肤温度下降，散热量减少，从而维持人体体温恒定。

故答案为：减少。

(1) 皮肤内能调节体温的主要结构是血管和汗腺。当气温高时，汗腺分泌和排出的汗液增多，流经体表的血液增多，就能散失体内的热量；当气温低时，汗腺分泌的汗液减少，皮肤内血管舒张，流经体表的血液减少，就能减少体内热量的散失，保持体内的热量。

(2) 寒冷环境→皮肤冷觉感受器→下丘脑体温调节中枢→增加产热，减少散热（毛细血管收缩、汗腺分泌减少）→体温维持相对恒定

本题考查体温调节的相关知识，意在考查学生识记和理解能力。

6.【答案】避免光合作用对实验的干扰 A 减慢

【解析】

解：(1) 实验中采用的箱子是不透光的，目的是避免光合作用对实验的干扰。

(2) 菠菜呼吸作用所需的氧气和产生的二氧化碳是通过图 4 中的 A 气孔进出植物体的。

(3) 根据图 2 和图 3 可知，乙组氧气浓度先降低得快后降低得慢，二氧化碳浓度先升高得快后升高得慢，原因是随着呼吸作用的进行，装置内氧气浓度降低，二氧化碳浓度升高，从而导致菠菜呼吸作用减慢。

故答案为：(1) 避免光合作用对实验的干扰；(2) A；(3) 减慢。

如图所示：A、气孔、B、保卫细胞、C、表皮细胞、

关键是熟记掌握探究植物的呼吸作用的实验。解答时可以从呼吸作用的条件、呼吸作用吸收氧气方面来切入。

7.【答案】被子 CD

【解析】

解：(1) “无根萍”是一种浮水植物，能开花结果，可用种子繁殖后代，属于被子植物。

(2) “无根萍”是一种浮水植物，能开花结果，可用种子繁殖后代，有生殖细胞参与，因此属于有性生殖。不过其主要繁殖方式是：植株一端长出小芽，小芽成熟后会离开母体长成新个体，叫做无性生殖。

故答案为：(1) 被子；(2) CD。

(1) 被子植物又叫绿色开花植物。它是植物界进化程度最高等的植物类群，它的胚珠外面有子房壁包被，种子外有果皮包被形成果实。而裸子植物虽然也产生种子，但它的种子是裸露的。因为它的胚珠外无子房壁，所以没有形成果实。

(2) 经过精子与卵细胞两性生殖细胞结合的生殖方式叫有性繁殖；不经过精子与卵细胞两性生殖细胞结合的生殖方式叫无性繁殖

熟记被子植物的主要特征，正确区分被子植物和裸子植物的特征是解题关键。主要区别就是种子外有无果皮包被着。

8.【答案】① ② B 甲

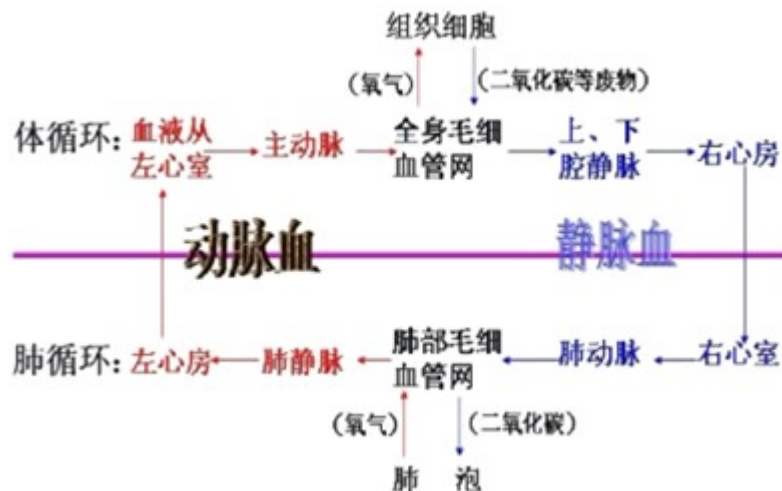
【解析】

解：(1) 胸部 X 光检查是确诊肺炎的重要依据之一。图 1 中的 I 肺扩张，表示吸气，II 肺回缩，表示呼气，在做检查时，医生要求被检查者用力吸气后闭气不动。即图 1 中 I 状态。

(2) 当原尿流经肾小管时，其中大部分水、部分无机盐和全部的葡萄糖被重新吸收回血液，而剩下的如尿素、一部分无机盐和水等由肾小管流出形成尿液。若肾小管的重吸收功能出现障碍，不能将全部葡萄糖重吸收，导致糖尿。

(3) 健康人在进餐一段时间后，血液中葡萄糖含量会上升，原因是葡萄糖被小肠吸收进入血液。

(4) 血液循环路线如图所示：



对照血液循环图可知，皮下注射的胰岛素进入血液后，首先经下腔静脉进入心脏的右心房。

故答案为：(1) I；(2) ②；(3) B；(4) 甲。

(1) 吸气时，肋间外肌收缩，肋骨上提，胸骨向上、向外移动，使胸廓的前后径和左右径都增大；同时，膈肌收缩，膈顶部下降，使胸廓的上下径增大。这时，胸廓扩大，肺随着扩张，肺的容积增大，肺内气压下降，外界空气就通过呼吸道进入肺，完成吸气动作。呼气时，肋间外肌舒张，肋骨因重力作用而下降，胸骨向下、向内移动，使胸廓的前后径和左右径都缩小；同时，膈肌舒张，膈顶部回升，使胸廓的上下径缩小。这时，胸廓缩小，肺跟着回缩，肺的容积缩小，肺内气压升高，迫使肺泡内的部分气体通过呼吸道排到体外，完成呼气动作。

(2) 图 2 中 A 肝脏，B 十二指肠，C 是胃，D 是胰腺。

(3) 图 3 中甲是右心房，乙是右心室，丙是左心房，丁是左心室。

(4) ①肾小体，②肾小管，③肾静脉。

解题的关键是掌握人体新陈代谢的基础知识。

9.【答案】ABD 某些正常的基因丧失，导致发育异常，出现遗传病等

【解析】

解：(1) 下列关于艾滋病的叙述正确的 HIV 病毒是一种没有细胞结构的生物，从传染病角度分析，HIV 病毒属于病原体、艾滋病的主要传播途径是血液、性行为和母婴传播

(2) 运用基因编辑技术修改目标基因时，可能会破坏其他正常的基因。所以通过基因编辑出生的婴儿可能出现的问题有某些正常的基因丧失，导致发育异常，出现遗传病等

故答案为：(1) ABD；

(2) 某些正常的基因丧失，导致发育异常，出现遗传病等。

HIV 主要存在于感染者和病人的血液、精液、阴道分泌物、乳汁中；因此艾滋病的传播途径主要有：性传播（与已感染的伴侣发生无保护的性行为）、静脉注射吸毒（与他人共用被感染者使用过的、未经消毒的注射工具，是一种非常重要的 HIV 传播途

径)、母婴传播(在怀孕、生产和母乳喂养过程中,感染 HIV 的母亲可能会传播给胎儿及婴儿)、血液及血制品传播(输入被 HIV 污染的血液及其血液制品)等;但是,交谈、握手拥抱、礼节性亲吻、同吃同饮、共用厕所和浴室、共用办公室、公共交通工具、娱乐设施等日常生活接触不会传播 HIV。

关键是理解生物技术的应用原理以及对人类产生的重要影响。熟知生物技术的应用和实例,灵活运用所学知识解释生活生产中的实际问题,解答时可以从各种生物技术特点方面来切入。

10.【答案】生产者 水草→甲→丙→丁或藻类→乙→丙→丁

【解析】

解:(1)从生态系统的成分看,浮岛植物能通过光合作用,制造有机物,属于生产者;

(2)食物链反映的是生产者与消费者之间吃与被吃的关系,所以食物链中不应该出现分解者和非生物部分。食物链的正确写法是:生产者→初级消费者→次级消费者…注意起始点是生产者。图 2 表示某河道中部分生物之间的食物关系,写出一条最长的食物链水草→甲→丙→丁或藻类→乙→丙→丁。

故答案为:(1)生产者;

(2)水草→甲→丙→丁或藻类→乙→丙→丁。

(1)生态系统是指在一定地域内生物与环境形成的统一的整体。生态系统的组成包括非生物部分和生物部分。非生物部分有阳光、空气、水、温度、土壤(泥沙)等;生物部分包括生产者(绿色植物)、消费者(动物)、分解者(细菌和真菌)。

(2)食物链书写的原则是:食物链中只包含生产者和消费者,不包括分解者和非生物部分;食物链以生产者开始,以最高营养级结束;食物链中的箭头由被捕食者指向捕食者。

解答此类题目的关键是理解掌握生态系统的组成、食物链的概念。



积分超值换

活动时间: 2019年4月23日-6月30日

活动对象: 中小学一线教师以及教育工作者

扫一扫 换礼啦

积分兑换更超值

海报背景为浅蓝色，底部有黄色波浪形装饰。中央有一个二维码，下方有“扫一扫 换礼啦”的提示。底部有“积分兑换更超值”的彩色文字，以及几本立着的书和散落的金币。

会员升级服务第一拨 · 清北季



神马，有清华北大学霸方法论课；还有清华学霸向所有的父母亲述自己求学之路；

衡水名校试卷悄悄的上线了；

扫qq领取官网不首发课程，很多人我没告诉他啊！

会员qq专享等你来撩.....