

牡丹江、鸡西地区朝鲜族中学联合体试卷

2021 年初中毕业考试

生物试卷

考生注意：

1. 考试时间为 60 分钟。

2. 共 5 个大题，总分 100 分。

一、单项选择（第 1-25 题，每题 2 分，共 50 分）

1. 在生物圈的水循环中起着重要作用，“雨多它能吞，雨少它能吐”，因而被称为“绿色水库”的是（ ）

- A. 草原生态系统
- B. 沙漠生态系统
- C. 农田生态系统
- D. 森林生态系统

2. 入夏以来，有些地区出现了大面积的干旱，地里的农作物大量死亡。这里描述的影响农作物生长的非生物因素主要是（ ）

- A. 空气
- B. 水分
- C. 土壤
- D. 温度

3. 生物与生物之间存在着一定的关系，下面两种生物属于捕食关系的（ ）

- A. 牛和羊
- B. 狮子和羚羊
- C. 水稻和杂草
- D. 鸡和鸭

4. 玉米种子萌发形成幼苗的过程中，早期需要的营养物质主要来自于（ ）

- A. 子叶
- B. 胚
- C. 胚乳
- D. 土壤

5. 蚯蚓在土壤中活动，可以使土壤疏松，蚯蚓的排出物还能增加土壤肥力，说明（ ）

- A. 环境影响生物
- B. 生物影响环境
- C. 生物依赖环境
- D. 生物适应环境

6. 园林工人移栽树木时，为了确保树苗成活，要剪掉部分叶子，是为了降低植物（ ）

- A. 光合作用
- B. 蒸腾作用
- C. 吸收作用
- D. 呼吸作用

15. 下列食物成分中，不经过消化就可直接被小肠吸收的是（ ）
- A. 淀粉
B. 脂肪
C. 蛋白质
D. 葡萄糖
16. 人 上臂以肩关节为枢纽，可做旋转、环转等各种动作。这说明关节在运动中起着（ ）
- A. 动力作用
B. 杠杆作用
C. 牵拉作用
D. 支点作用
17. 白化病是隐性遗传病。有一对肤色正常的夫妇所生的孩子第一胎是白化病患者，他们生第二胎的情况是（ ）
- A. 都是正常的
B. 都是白化病患者
C. 可能是正常的，也可能是白化病患者
D. 最大的可能性是白化病患者
18. 青春期是人体由儿童到成年的过渡时期，是人一生中身体发育和智力发展的黄金时期。以下不属于青春期发育特征的是
- A. 身高突增
B. 神经系统的功能明显增强
C. 性器官迅速发育
D. 近视高发
19. 绿色开花植物的结构层次是
- A. 细胞→组织→系统→植物体
B. 细胞→组织→器官→植物体
C. 细胞→器官→系统→植物体
D. 细胞→器官→组织→植物体
20. 下列哪种植物可以作为监测空气污染程度 指示植物（ ）
- A. 种子植物
B. 蕨类植物
C. 苔藓植物
D. 藻类植物
21. 一对基因 A 对 a 为显性，如果 A 与 a 结合形成 Aa，则表现的性状是（ ）
- A. 隐性性状
B. 显性性状
C. 都有可能
D. 都没有可能
22. 器官移植是现代医学的一种治疗方法．移植前须做配型实验，配型成功方可移植．从免疫角度来看，被移植的器官属于（ ）

- A. 抗原
- B. 抗体
- C. 病原体
- D. 疫苗

23. 新生婴儿的性别主要取决于 ()

- A. 母亲的体细胞
- B. 父亲的体细胞
- C. 精子和卵细胞
- D. 精子的类型

24. 根尖结构中能够吸收水和无机盐的主要部位是 ()

- A. 根冠
- B. 成熟区
- C. 伸长区
- D. 分生区

25. 下列各腺体中。既是外分泌腺，又是内分泌腺的是 ()

- A. 甲状腺
- B. 唾液腺
- C. 胰腺
- D. 肝脏

二、判断题 (第 26-40 题，每题 1 分，共 15 分)

26. 所有的细胞都由细胞壁、细胞膜、细胞质、细胞核四部分组成。_____

27. 形成煤 植物类群主要是古代的蕨类植物。_____

28. 细胞膜能控制物质进出细胞，所以是整个细胞的控制中心。___ (判断对错)

29. 细胞分裂过程中最明显的变化是出现染色体等结构。 ()

30. 种子萌发所必需的外界条件是适量的水分、充足的氧气、适宜的温度。 ()

31. 消化道各段对营养物质的吸收功能是相同的。 ()

32. 血液的流动有一定方向，是因为瓣膜只能单向开放。 ()

33. 因为生长激素能促进人体的生长发育，所以生长激素分泌越多越好。 ()

34. 人的运动并不是只靠运动系统来完成。 ()

35. 我国鱼类资源丰富，章鱼、带鱼和墨鱼都属于鱼类。 ()

36. 生物分类等级从大到小的等级依次是界，门，纲，目，属，种，科。_____

37. 古人类化石“露西”是在非洲发现的 ()

38. 一猪生九子，九子各不同，体现了生物的物种的多样性。 ()

39. 非特异性免疫是人生来就有的，对多种病原体都有防御作用 ()。 (判断对错)

40. 尿液的形成和排出都是连续不断的过程。

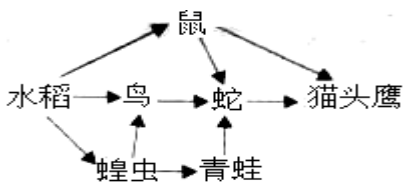
三、连线题 (第 41 题, 每题 1 分, 共 5 分)

41. 将下列细胞器的名称与功能连接起来。

- | | |
|---------|--------------------|
| (1) 细胞膜 | A. 起支持和保护作用 |
| (2) 叶绿体 | B. 控制物质的进出 |
| (3) 线粒体 | C. 将光能转变成化学能 |
| (4) 细胞核 | D. 将化学能转变成细胞能利用的能量 |
| (5) 细胞壁 | E. 细胞的控制中心 |

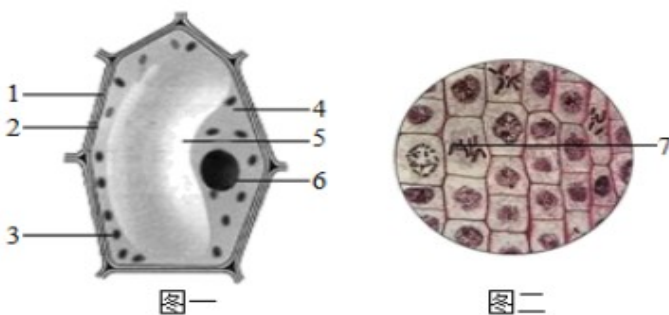
四、识图分析题 (第 42、43 题, 每空 1 分, 共 15 分)

42. 图示生态系统中部分生物之间的关系。请分析并回答问题。



- (1) 该生态系统中, 生物的能量最终来源于_____。
- (2) 该食物网中含蝗虫的食物链有_____条。
- (3) 图中蝗虫与鼠的关系是_____。
- (4) 蝗虫聚集成团会对农业生态系统造成毁灭性破坏, 导致生态危机, 说明生态系统的_____是有一定限度的。
- (5) 在该食物网中, 蛇同时占有_____个营养级。

43. 图一为洋葱细胞结构模式图, 图二为显微镜下观察的一个洋葱根尖细胞图象, 请据图回答下列问题。

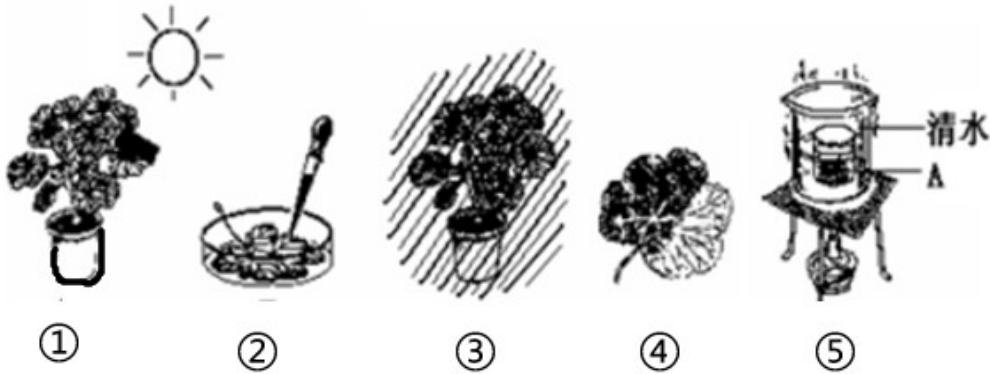


- (1) 与动物细胞相比, 图一细胞中特有的能量转换器是[]_____。
- (2) 切洋葱时迸出的汁液多来自于图一细胞结构中的[]_____。
- (3) 洋葱在生长过程中, 会吸收水、无机盐等无机物, 但一般不能直接吸收蛋白质等大分子有机物, 这主要是因为图一细胞的[]_____能够_____。

(4) 图二中的细胞正处于分裂过程中，图中的结构[7]是_____，它位于图一细胞结构所示的[]_____中。

五、实验探究题 (第 44-46 题，每空 1 分共 15 分)

44. 根据“绿叶在光下制造淀粉”的实验，回答下列问题：



(1) 此实验的正确顺序是_____。

(2) 图⑤中小烧杯中的液体 A 是_____；水浴加热的原因是_____。

(3) 图②中滴加碘液，稍后用清水漂洗，观察叶片见光部分变成_____色。

(4) 对照叶片遮光部分和见光部分的实验现象，能够说明_____是绿色植物制造有机物不可缺少的条件。

45. 馒头放在嘴里为什么越嚼越甜？某兴趣小组对这个问题展开实验探究。以下是该兴趣小组记录的实验步骤：

① 取两支试管标号为 A 和 B。

② 将大小相同的两块馒头切碎，并放入两试管中。

③ A 试管加入 2ml 清水；B 试管加入_____。

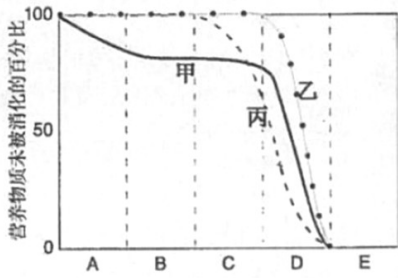
④ 将两试管加入恒温水浴锅中。

⑤ 10 分钟后，向两试管中滴入等量碘液，摇匀观察颜色变化。

(1) 若将步骤③补充完整应填写内容是_____。

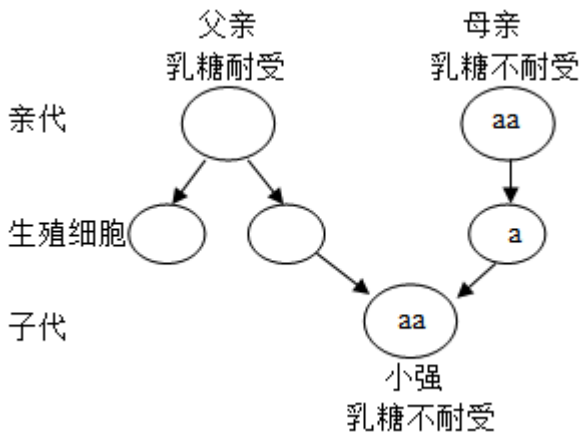
(2) 步骤④中为了模拟口腔温度应将恒温水浴锅温度设置为_____℃。

(3) 通过实验结果可知，淀粉在口腔中被唾液淀粉酶分解成为麦芽糖。由此可以判断图中_____曲线表示淀粉的消化过程。



(4) 通过课堂的进一步学习可知，淀粉最终在 _____ (填名称) 中被消化成为 _____。

46. 小强喝牛奶后，会出现腹泻、腹胀等乳糖不耐受症状。经查阅资料证实，先天性乳糖不耐受是由体内缺少乳糖酶所致。乳糖耐受 (A) 对乳糖不耐受 (a) 为显性。小强调查其父母的症状后做了如图分析，请回答下列问题。



(1) 在遗传学上，人的乳糖耐受和乳糖不耐受是一对 _____。

(2) 父亲的基因组成是 _____。

(3) 若父母再生一个孩子，该孩子表现为乳糖耐受的可能性是 _____ %，若获得来自父亲的 y 染色体，则其性别是 _____ 性。

(4) 小强每天坚持喝牛奶，一段时间后，乳糖不耐受症状得以缓解，这说明 _____ (填基因或环境) 会影响生物性状的表现。

试卷相关说明

本试卷的题干、答案和解析均由组卷网 (<http://zujian.xkw.com>) 专业教师团队编校出品。登录组卷网可对本试卷进行**单题组卷**、**细目表分析**、**布置作业**、**举一反三**等操作。

试卷地址：[在组卷网浏览本卷](#)

组卷网是学科网旗下的在线题库平台，覆盖小初高全学段全学科、超过 900 万精品解析试题。关注组卷网服务号，可使用移动教学助手功能（布置作业、线上考试、加入错题本、错题训练）。



学科网长期征集全国最新统考试卷、名校试卷、原创题，赢取丰厚稿酬，欢迎合作。
钱老师 QQ : 537008204 曹老师 QQ : 713000635