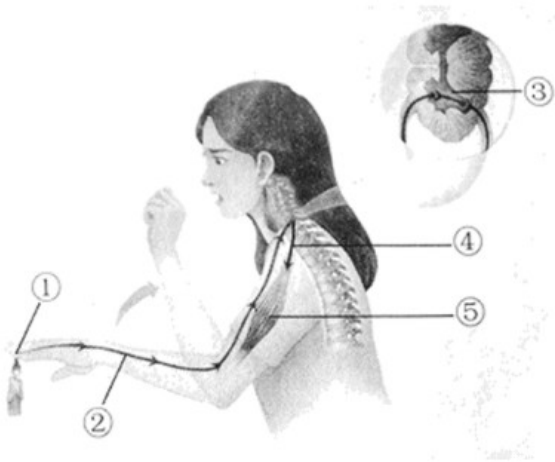


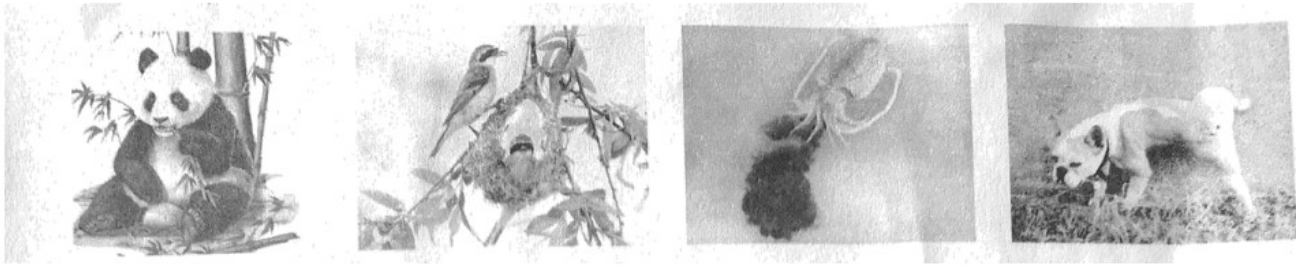
2020年安徽省八年级学业水平考试生物学

一、选择题

- 1.我国科学家利用克隆技术，获得世界上首例体细胞克隆猴。这说明细胞中控制生物发育和遗传的结构是（ ）
- A. 线粒体 B. 细胞膜 C. 细胞质 D. 细胞核
- 2.在农业生产上，播种前应当测定种子的发芽率。同学们在讨论如何测定发芽率时，提出不同的意见，其中合理的是（ ）
- A. 挑选 10 粒饱满的种子进行测定
- B. 挑选 100 粒饱满的种子进行测定
- C. 随机取 10 粒种子进行测定，再重复 2 次，取最大值
- D. 随机取 100 粒种子进行测定，再重复 2 次，取平均值
- 3.稻田养鱼既能提高经济效益，又能保护环境。稻田为鱼提供适宜的生长环境，鱼以杂草、害虫、浮游植物和浮游动物等为食，鱼的粪便可作为肥料。下列相关叙述正确的是（ ）
- A. 水稻和杂草之间是合作关系
- B. 浮游植物、浮游动物和鱼是消费者
- C. 鱼捕食害虫，可减少水稻虫害发生
- D. 稻田中没有分解者，物质不能循环
- 4.人的手不小心碰到火迅速缩回，这是缩手反射。下图是缩手反射示意图，图中表示传入神经的是（ ）



- A. ① B. ② C. ④ D. ⑤
- 5.动物行为是动物在长期的进化过程中逐渐形成的，能提高动物生存和繁殖的机会。下列动物行为中，属于繁殖行为的是（ ）

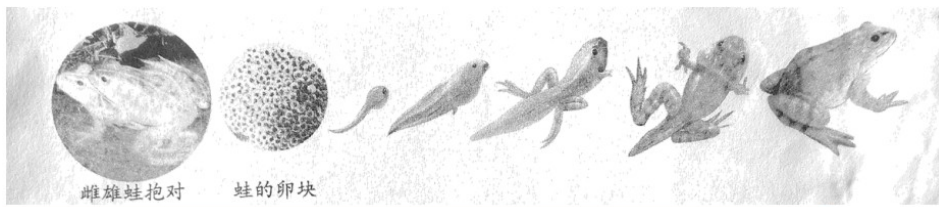


- A. 大熊猫吃冷箭竹
B. 中华攀雀在筑巢
C. 乌贼喷出“墨汁”
D. 狗撒尿做标记

6. 下列细菌和真菌中，营寄生生活的是（ ）

- A. 腐朽树干上的木耳
B. 沼气池中的甲烷菌
C. 引起人患手癣的真菌
D. 发霉橘子上的霉菌

7. 下图是青蛙的生殖与发育示意图。关于青蛙的生殖和发育的叙述，错误的是（ ）



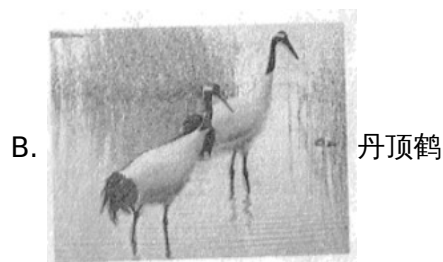
- A. 精子和卵细胞在体内完成受精
B. 蝌蚪用鳃呼吸，只能生活在水中
C. 青蛙的发育方式属于变态发育
D. 青蛙的发育离不开细胞分裂和分化

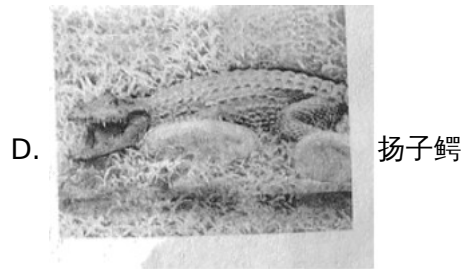
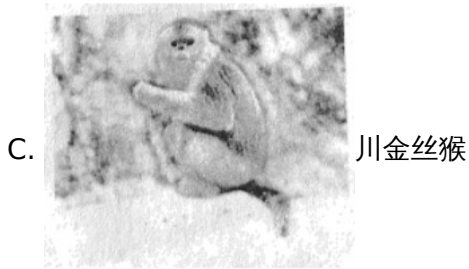
8. 科学家把控制合成胰岛素的基因转入大肠杆菌内，对大肠杆菌进行培养，使之生产治疗糖尿病的药物。

下列关于转入胰岛素基因的大肠杆菌的叙述，错误的是（ ）

- A. 有成形 细胞核
B. 进行分裂生殖
C. 能合成胰岛素
D. 含有胰岛素基因

9. 生物之间共同特征多，亲缘关系就近。下列动物与黑猩猩亲缘关系最近 是（ ）



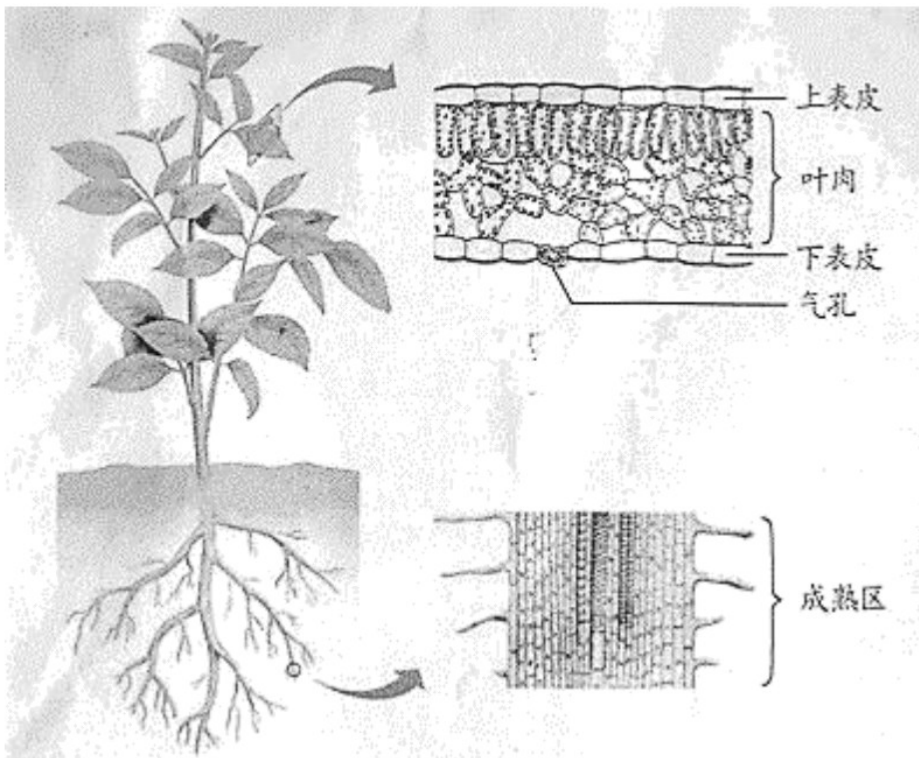


10.在科学探究过程中，注意区分事实和观点是十分必要。下列关于生命起源和生物进化的陈述，属于生物进化观点的是（ ）

- A. 科学家在我国发现孔子鸟化石
 B. 科学家在陨石中发现有机小分子
 C. 米勒在模拟实验中得到氨基酸
 D. 自然选择是通过生存斗争实现的

二、非选择题

11.下图是绿色开花植物及其部分结构示意图。



- (1) 从植物体的结构层次来看，根和叶均属于_____。
- (2) 根尖成熟区表皮细胞的一部分向外突出形成_____，有利于吸收水和无机盐；叶肉细胞有_____，能进行光合作用。这说明生物体的结构和功能相适应。
- (3) 光合作用制造 _____，一部分用于构建植物体，一部分通过_____为植物的生命活动提供能量。

12.《2019 年我国卫生健康事业发展统计公报》显示，2019 年我国有病毒性肝炎和肺结核 发生。病毒性肝炎中乙型肝炎的病原体是乙型肝炎病毒，肺结核的病原体是结核杆菌。

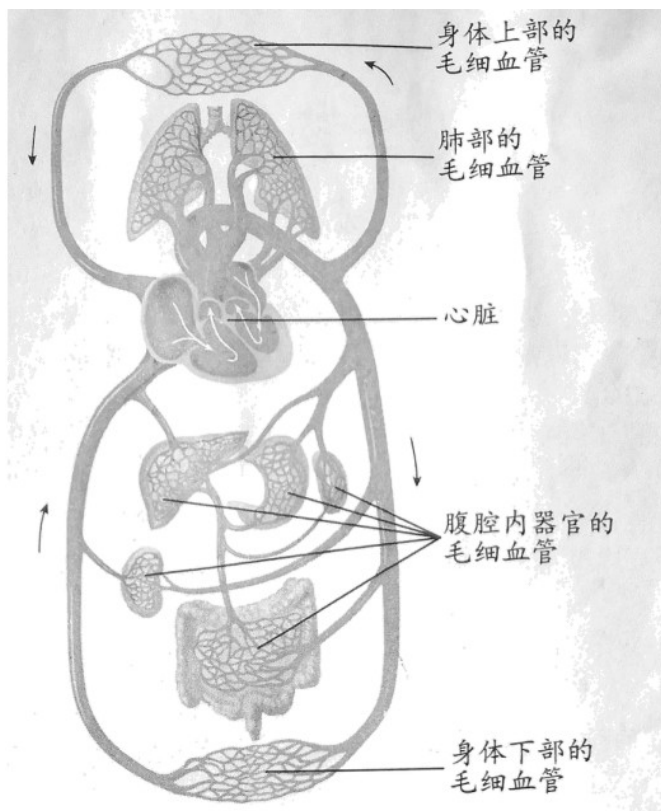
(1) 上述传染病的病原体中，没有细胞结构的是_____。

(2) 传染病具有_____和流行性。传染病报告制度是早期发现传染病的重要措施。对传染病患者，应尽可能做到早发现、早报告、早隔离、早治疗，这属于传染病预防措施中的_____。

(3) 计划免疫对传染病的预防起关键作用。接种乙肝疫苗和卡介苗后，人体内可产生相应的_____，提高对相关传染病的抵抗力，这种免疫属于特异性免疫。

(4) 传染病的治疗要科学合理，安全用药。必须凭执业医师或执业助理医师的处方才可以购买，并按医嘱服用的药物是_____ (填“处方药”或“非处方药”)

13.下图是人体血液循环系统示意图，据图回答下列问题：



(1) 血液流经肺部毛细血管网时，血液中的二氧化碳进入肺泡，肺泡中的_____进入血液，与红细胞中的血红蛋白结合；小肠中的葡萄糖、氨基酸以及大量的水和无机盐等物质，被构成小肠绒毛壁的一层_____所吸收，然后转运到小肠绒毛腔内的毛细血管中；内分泌腺分泌的_____直接进入腺体内的毛细血管中。这些物质随血液运往全身各处。

(2) 人体内的废物由血液运输到肾脏，在_____ (填“肾单位”或“肾小球”或“肾小管”) 中形成尿液。人体排尿，不仅起到排出废物的作用，而且对调节体内水和无机盐的平衡也有重要作用。

(3) 推动血液循环的动力来自_____。

14.饲养家蚕，生产蚕丝，并用蚕丝织成美丽的绸缎，在我国有着悠久的历史。

(1) 家蚕属于昆虫，外骨骼会限制其发育和长大，因此在发育过程中有_____现象。

(2) 基因是包含遗传信息的_____片段。家蚕以_____方式将双亲的遗传信息传递给后代。

(3) 家蚕结绿色茧与结白色茧是一对相对性状。若结绿色茧的雌家蚕与结绿色茧的雄家蚕交配，后代中有结绿色茧的，也有结白色茧的，可判断显性性状是_____；结白色茧个体的基因组成是_____（显性基因用 G 表示，隐性基因用 g 表示）。

试卷相关说明

本试卷的题干、答案和解析均由组卷网 (<http://zujian.xkw.com>) 专业教师团队编校出品。登录组卷网可对本试卷进行**单题组卷**、**细目表分析**、**布置作业**、**举一反三**等操作。

试卷地址：[在组卷网浏览本卷](#)

组卷网是学科网旗下的在线题库平台，覆盖小初高全学段全学科、超过 900 万精品解析试题。关注组卷网服务号，可使用移动教学助手功能（布置作业、线上考试、加入错题本、错题训练）。



学科网长期征集全国最新统考试卷、名校试卷、原创题，赢取丰厚稿酬，欢迎合作。
钱老师 QQ：537008204 曹老师 QQ：713000635