

2020年广东省初中学业水平考试生物学

一、选择题

1.控制物质进出人体肝脏细胞的结构是（ ）

- A. 细胞壁 B. 细胞膜 C. 细胞质 D. 细胞核

2.关于“制作口腔上皮细胞临时装片”实验的叙述，错误的是（ ）

- A. 滴加清水可代替生理盐水 B. 先漱口，再用牙签轻刮口腔壁
C. 盖上盖玻片时要避免出现气泡 D. 滴加碘液染色是为了便于观察

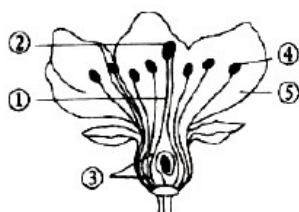
3.下列属于器官的是



4.某地扩建城市广场的过程中，清除了很多野生植物，铺设地砖，下列叙述错误的是（ ）

- A. 蜜蜂、蝴蝶等常见昆虫将会减少 B. 城市生态系统自我调节能力下降
C. 城市生态系统的生产者将减少 D. 广场下土壤中微生物不受影响

5.如图是桃花的基本结构示意图，下列叙述正确的是（ ）



- A. ①和②是桃花最主要的结构 B. 桃的食用部分由③发育而来
C. ④成熟后会散发出种子 D. 人工授粉是把④涂抹在⑤上

6.生命活动离不开氧气，下列相关叙述错误的是（ ）

- A. 种子萌发需要消耗氧气 B. 植物呼吸产生氧气，动物呼吸消耗氧气
C. 氧气是光合作用的产物 D. 细胞利用氧气分解有机物释放能量

7.下列各种生活现象中，与植物呼吸作用无关的是（ ）

- A. 植物能降低周围环境 温度 B. 农田遇到涝害时，要及时排水
C. 北方所产苹果比南方的甜度高 D. 受潮的谷堆一段时间后会发热

8.一片森林就是一座绿色的水库，与此生态功能相关的有（ ）

- ①涵养水源 ②保持水土 ③增加降雨

A. ①②

B. ①③

C. ②③

D. ①②③

9.如图为中国居民“平衡膳食宝塔”，有关叙述错误的是（ ）



A. 糖尿病人应该少吃①层食物

B. ②层食物摄入不足可能会患坏血病等

C. 青少年应多吃一些③、④层的食物

D. ⑤层食物是人体主要的供能物质

10.有关人体的结构与功能，下列叙述正确的是（ ）

A. 小肠内表面有许多皱襞和小肠绒毛

B. 膀胱是尿液形成的部位

C. 血管内都有防止血液倒流的瓣膜

D. 神经系统由大脑和神经组成

11.患侏儒症的主要原因是

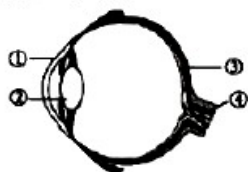
A. 幼年时甲状腺素分泌过少

B. 成年时甲状腺素分泌过少

C. 幼年时生长激素分泌过少

D. 成年时生长激素分泌过少

12.某同学沉迷于手机游戏和网络聊天，致使眼球的某个结构曲度过大造成近视。这一结构是如图中的（ ）



A. ①

B. ②

C. ③

D. ④

13.某生物兴趣小组设计了“探究唾液对淀粉消化作用”实验，步骤及结果如下表，叙述正确 是（ ）

试管编号	I号	II号	III号
馒头处理	适量碎屑		
加入液体	唾液 2 毫升	清水 2 毫升	唾液 2 毫升
搅拌情况	搅拌	搅拌	搅拌
温度	37℃	37℃	0℃
10 分钟后滴加碘液	①	②	变蓝

- A. 实验现象为①不变蓝、②变蓝
 B. 变蓝说明淀粉被消化了
 C. 唾液能将淀粉分解成葡萄糖
 D. II号和III号可形成对照，变量为温度

14.科学家在以色列发现了非洲以外最古老的现代人类化石，将人类首次走出非洲的时间推前至少5.5万年。关于人类进化说法错误的是（ ）

- A. 现代类人猿与人类有着共同祖先
 B. 化石是研究人类进化的最直接证据
 C. 据化石推测“现代人类”不能直立行走
 D. 非洲现代人类化石比以色列的更古老

15.下表是一个正常人的血浆、原尿和尿液的检验结果（“+”表示有。“-”表示无），请判断甲、乙、丙分别是（ ）

物质	血浆	原尿	尿液
甲	+	-	-
乙	+	+	-
丙	+	+	+

- A. 葡萄糖、大分子蛋白质、尿素
 B. 大分子蛋白质、尿素、葡萄糖
 C. 尿素、大分子蛋白质、葡萄糖
 D. 大分子蛋白质、葡萄糖、尿素

16.如图中黑猩猩能够用一根蘸有水的树枝从蚁穴钩取白蚁，并举起树枝舔食上面的白蚁，下列相关叙述错误的是（ ）



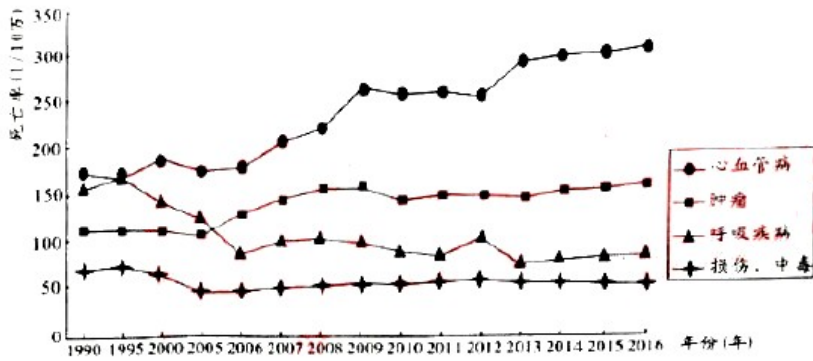
- A. 黑猩猩与白蚁都具有社会行为
 B. 黑猩猩举树枝舔食白蚁时，肱二头肌收缩
 C. 黑猩猩的运动系统由骨和肌肉组成
 D. 黑猩猩使用树枝是后天学习行为

17.关于动物身体结构与运动方式相适应的实例，下列叙述错误的是（ ）

- A. 鱼有鳍，适于游泳
 B. 青蛙的趾间有蹼，适于跳跃
 C. 鸟类前肢变成翼，适于飞行
 D. 猎豹四肢发达，适于奔跑

18.下列关于蝗虫叙述正确的是（ ）

- A. 有两对足和三对翅
 B. 外骨骼与身体一起生长
 C. 发育过程为受精卵→若虫→成虫
 D. 属于完全变态发育



- A. 心血管病死亡率明显升高
- B. 呼吸疾病死亡率有下降趋势
- C. 肿瘤疾病死亡率高于损伤、中毒死亡率
- D. 心血管病死亡率升高与生活方式无关

29. “毒品善伪装，千万别上当”。关于毒品的认识错误的是（ ）

- A. 吸毒使人免疫力下降，体质孱弱
- B. 服用含有毒品的“聪明药”，提高成绩
- C. 过量吸食毒品会引起急性中毒
- D. 吸毒会损害人的神经系统

30. 每年夏季都会发生溺水事件，当你遇到有人因溺水停止呼吸时，正确的急救措施及顺序是：①仰卧平躺 ②打“120”急救电话 ③口对口吹气 ④清除口、鼻内异物和污物

- A. ①③④②
- B. ①②③④
- C. ②①④③
- D. ②①③④

二、非选择题

31. 读图理解

6月8日是世界海洋日，今年的主题是“保护红树林，保护海洋生态”。红树林生长在热带、亚热带海岸淤泥滩涂上，是维持海岸生态平衡的重要生态系统。广东省海岸线长，红树林资源丰富，如图为红树林滩涂生态系统模式简图，请回答问题。



(1) 图中的红树和水草等属于生态系统的_____，能通过_____制造有机物；淤泥中的微生物属于生态系统_____，能将有机物分解为无机物。

(2) 红树植物根系发达、是图中_____（填编号）细胞分裂和伸长区细胞增大的共同结果，水分和无机盐主要由图中④的_____吸收；红树植物能生存于海滩淤泥中，有“拒盐”和“泌盐”的特殊结构，这是生物_____

____环境的表现，是____选择的结果。

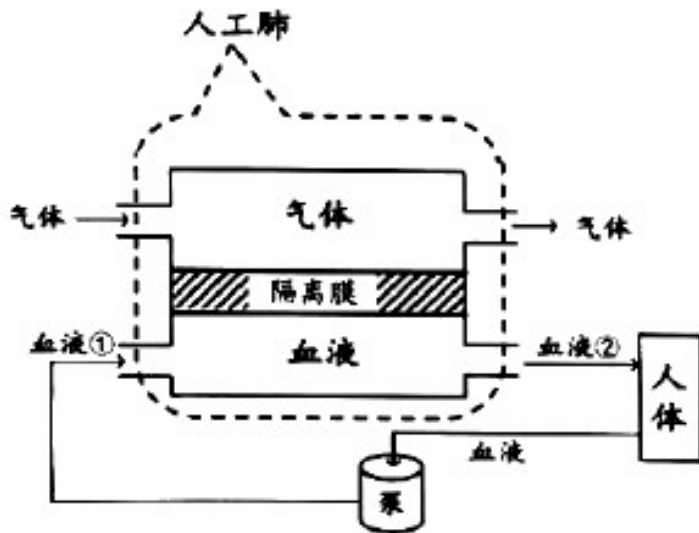
(3) 如果红树林生存环境被污染，难以分解的有毒物质会通过____不断积累，对生物造成危害。一段时间后，图中体内积累有毒物质最多的生物是____。红树林是地球上比较脆弱的生态系统，保护红树林最有效的措施是建立____。

32. 资料分析

资料一：新冠病毒引发新冠肺炎疫情席卷全球。在疫情防控期间，我们勤洗手、戴口罩、居家隔离、线上学习，遏制了新冠肺炎疫情扩散。

资料二：武汉迅速建成了火神山医院和雷神山医院，集中收治新冠肺炎患者，对肺功能严重受损的危重患者，采用体外膜肺氧合装置（人工肺，见下图），代替肺完成相应功能，救治患者。

资料三：新冠病毒疫苗研制迫在眉睫，我国研发的新冠病毒疫苗有的已进入临床试验阶段，取得了阶段性成果，极大增强了我们防控疫情的能力和信心。



(1) 与其它生物相比，病毒没有____结构；根据感染生物类型的不同，新冠病毒属于____；我们____（填“能”或“不能”）使用抗生素治疗新冠肺炎。

(2) 勤洗手、戴口罩，从传染病预防的角度来看，这些措施属于切断____。当人体最初感染病毒时，呼吸道黏膜和体液内的吞噬细胞等会发挥作用，这属于____免疫。

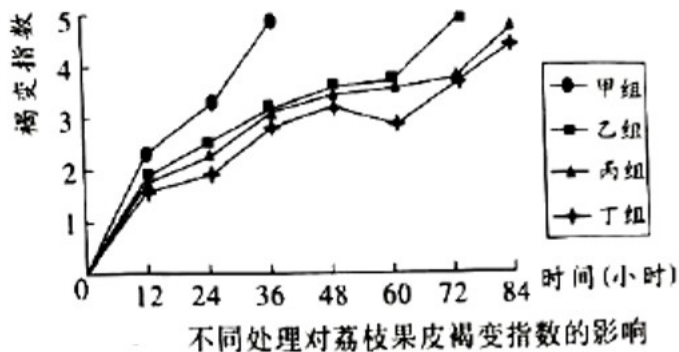
(3) 新冠肺炎患者在静脉注射药物治疗时，药物随血液循环最先到达心脏四个腔中的____。医生采用“人工肺”对患者进行紧急救治时，“人工肺”模拟了肺与血液进行____交换，血液____（填“①”或“②”）含氧量高。

(4) 从免疫角度看，注射的新冠病毒疫苗属于____，注射后身体内会产生针对新冠病毒的____。

33. 实验探究

荔枝是著名的岭南佳果，味美多汁，荔枝果皮易变褐色，保鲜难度大，造成远销困难，损失大。某研究小组以果皮褐变指数和荔枝为荔枝保鲜效果的指标，探究温度和袋装两个因素对荔枝保鲜效果的影响，褐变

指数分为1~5级，数值越大，代表褐变程度超高。结果如图。



(1) 请补充下列实验设计中空缺的内容：

① 分组及变量设计：甲组（常温裸露）、乙组（常温袋装）、丙组（低温裸露）、丁组（低温袋装）；常温（26~28℃）、低温（6~8℃）。

② 选择品种、大小和成熟度_____且无机械损伤 新鲜荔枝果实 400 颗，将其分成_____组，每组_____颗，对荔枝进行冰水预冷 15 分钟，晾干后进行实验。

③ 每 12 小时统计各组褐变指数，若其中一组褐变指数达到 5，该组即停止试验。

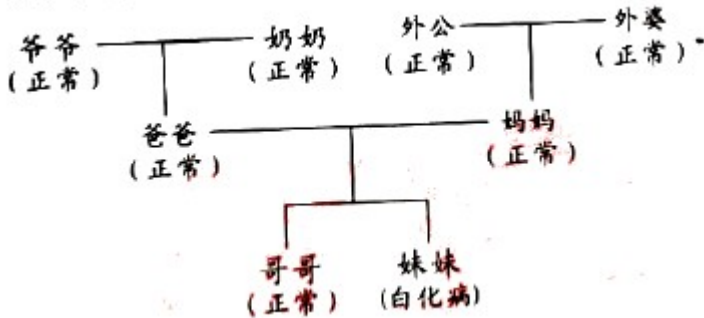
(2) 根据如图，_____组的荔枝褐变速度最快；从处理条件比较甲组和丙组、乙组和丁组曲线，荔枝无论袋装还是裸露，保鲜效果_____优于_____。

(3) 机械损伤的荔枝易发生褐变，请分析选择无机械损伤的荔枝为实验材料的原因是_____。

(4) 新鲜的荔枝味美多汁，这种汁液主要储存于细胞的_____中。制成荔枝干可以保存较长时间，因为除去水分使_____失去了生存的基本条件。

34.综合应用

白化病是由一对基因（用 A，a 表示）控制的隐性遗传病，如图是某家庭白化病的遗传情况，请回答问题。



(1) 由受精卵发育成新个体 过程中，需要经过细胞的生长、分裂和_____。生物体的性状由_____控制，后者位于细胞的控制中心_____中。

(2) 由图中信息可以推知，哥哥的基因组成可能是_____或_____。他体细胞内的Y染色体遗传信息来自_____（填“爷爷”或“外公”）。

(3) 妹妹的白化肤色与父母及哥哥存在的差异称为_____，这种现象_____（填“可以”或“不可以”）通过遗传物质传递给后代。

(4) 为降低遗传病的发病率，实现优生优育，应采取的措施包括禁止_____、提倡遗传咨询和进行产前诊断。

试卷相关说明

本试卷的题干、答案和解析均由组卷网 (<http://zujian.xkw.com>) 专业教师团队编校出品。登录组卷网可对本试卷进行**单题组卷**、**细目表分析**、**布置作业**、**举一反三**等操作。

试卷地址：[在组卷网浏览本卷](#)

组卷网是学科网旗下的在线题库平台，覆盖小初高全学段全学科、超过 900 万精品解析试题。关注组卷网服务号，可使用移动教学助手功能（布置作业、线上考试、加入错题本、错题训练）。



学科网长期征集全国最新统考试卷、名校试卷、原创题，赢取丰厚稿酬，欢迎合作。
钱老师 QQ : 537008204 曹老师 QQ : 713000635