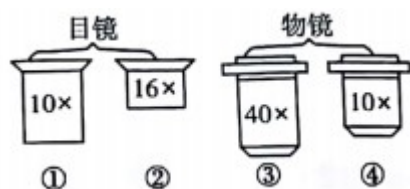


## 湖南省湘西土家族苗族自治州 2018 年中考生物真题试题

一、选择题(共 30 道单选题，每道题 2 分，共 60 分。)

1. 要使显微镜视野内看到的细胞数目最多，则应该选用下图目镜与物镜的组合是( B )



A. ①③ B. ①④ C. ②③ D. ②④

2. 正常情况下，人体呼气时，气体不会经过的结构是( D )

A. 鼻腔 B. 气管 C. 咽 D. 食道

3. 下列属于有性繁殖的是( A )

A. 种子繁殖 B. 嫁接 C. 组织培养 D. 扦插

4. 与人口腔上皮细胞相比，樟树叶肉细胞特有的结构是( A )

A. 细胞壁、液泡、叶绿体 B. 细胞壁、液泡、线粒体  
C. 细胞壁、叶绿体、线粒体 D. 线粒体、液泡、叶绿体

5. 大雨过后，山间小路上常常见到一些蚯蚓，这是蚯蚓( B )

A. 为了便于“饮水” B. 为了便于呼吸  
C. 为了便于取食 D. 喜欢生活在潮湿地面

6. 能正确表示食物链的是( B )

A. 蘑菇→松鼠→狐狸 B. 草→野兔→狼  
C. 田鼠→蛇→鹰 D. 草→羊→狼

7. 我国特有的珍稀植物是( A )

A. 珙桐 B. 杜鹃 C. 牡丹 D. 桂花

8. 下列不属于动物在生物圈中作用的是( A )

A. 制造有机物 B. 在维持生态平衡中起重要作用  
C. 帮助植物传粉、传播种子 D. 促进生态系统的物质循环

9. 人体缺少维生素 A 会患( C )

A. 坏血病 B. 佝偻病 C. 夜盲症 D. 神经炎

10. 黑木耳在生态系统中扮演的角色是( C )

A. 生产者 B. 消费者 C. 分解者 D. 非生物部分

11.伸手夹菜，肱二头肌和肱三头肌所处的状态分别是( A )

A.舒张和收缩 B.收缩和舒张 C.收缩和收缩 D.舒张和舒张

12.患侏儒症的主要原因是( C )

A.幼年时甲状腺素分泌过少 B.成年时甲状腺素分泌过少

C.幼年时生长激素分泌过少 D.成年时生长激素分泌过少

13.食用白醋制作过程中利用的微生物是( A )

A.醋酸菌 B.酵母菌 C.乳酸菌 D.霉菌

14.下列不属于鸟类特有的特征是( D )

A.体表有羽毛 B.用气囊辅助呼吸

C.前肢覆羽成翼 D.体温恒定

15.保护生物多样性最为有效的措施是( B )

A.迁出原地，移入动物园等 B.建立自然保护区

C.建立濒危物种的种质库 D.颁布保护野生动植物法律等

16.菜青虫生长发育过程中，对农作物造成危害的最大时期是( D )



17.不属于动物之间进行信息交流的是( C )

A.雌蛾分泌性外激素吸引雄蛾 B.蜜蜂发现蜜源后跳舞

C.乌贼遇到危险时喷出墨汁 D.黑长尾猴遇险时发出叫声警示同伴

18.鸡卵的钝端有一个空腔，其作用是为胚胎发育提供( A )

A.氧气 B.空间 C.营养 D.水分

19.人体精子与卵细胞结合形成受精卵的场所是( D )

A.阴道 B.卵巢 C.子宫 D.输卵管

20.下列属于简单反射的是( A )

A.吃梅子时分泌唾液 B.看见梅子时分泌唾液

C.谈论梅子时分泌唾液 D.看见梅子图片时分泌唾液

21.食品放在冰箱里可以保持一段时间不腐败，主要是( D )

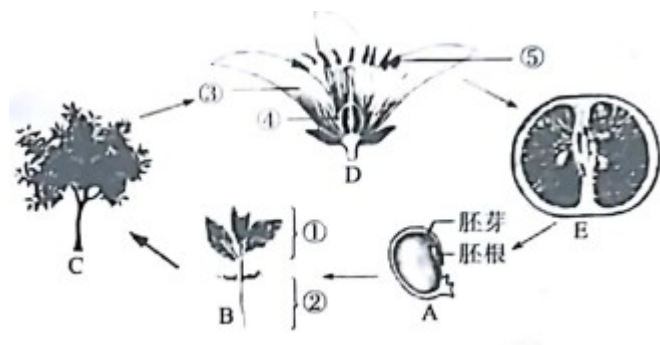
A.微生物少 B.微生物被冻死了

C.缺少空气无法生存 D.温度低微生物生长缓慢

- 22.急性阑尾炎患者，血常规检查时，超出正常值的是( B )  
 A.红细胞 B.白细胞 C.血小板 D.血红蛋白
- 23.下列属于健康生活方式的是( A )  
 A.心情紧张时学会自我放松 B.烦恼时借酒消愁  
 C.多吃腌制或油炸食品 D.熬夜学习
- 24.经常刮大风的某海岛上，无翅、残翅昆虫比有翅昆虫多，这是( C )  
 A.人工选择的结果 B.遗传变异的结果  
 C.自然选择的结果 D.长期没使用的结果
- 25.接种卡介苗可以预防结核病，卡介苗和接种卡介苗分别是( B )  
 A.抗原、控制传染源 B.抗原、保护易感人群  
 C.抗体、控制传染源 D.抗体、保护易感人群
- 26.下列植物中，分属两大类群，其中单独为一类群的是( A )  
 A.肾蕨 B.玉米 C.水稻 D.向日葵
- 27.人过量饮酒后行走不稳，主要是因为酒精抑制了( C )  
 A.脊髓 B.脑干 C.小脑 D.大脑
- 28.眼球中能接受光的刺激并转化为神经冲动的结构是( D )  
 A.红膜 B.脉络膜 C.晶状体 D.视网膜
- 29.构成人体大脑的主要组织是( D )  
 A.上皮组织 B.肌肉组织 C.结缔组织 D.神经组织
- 30.下列属于学习行为的是( C )  
 A.蜘蛛结网 B.蜜蜂采蜜 C.鹦鹉学舌 D.母鸡育雏

二、识图作答题 (共 2 道题，每空 1 分，共 15 分)

31.橘的生命周期如图所示。请据图回答：(在[ ]内坑写序号)



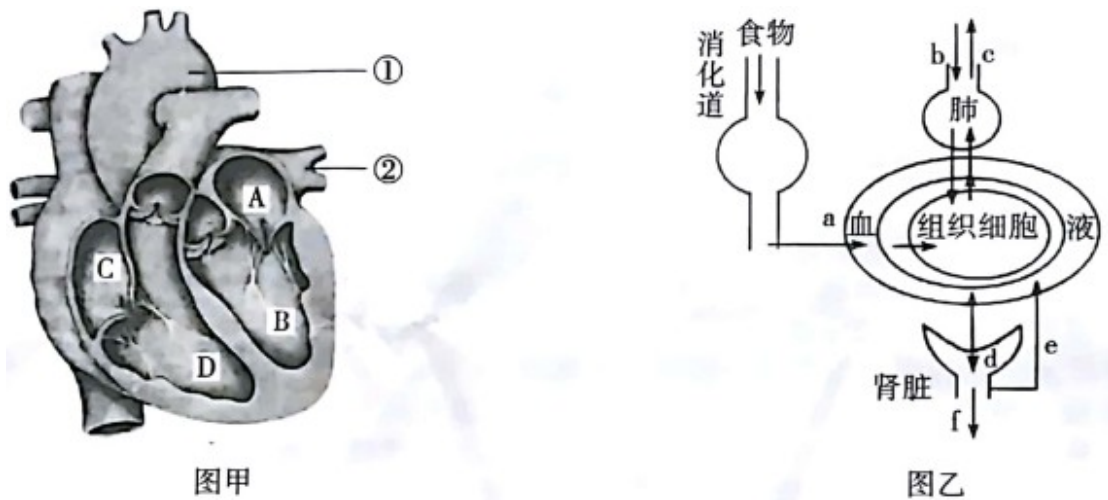
(1) ①是由种子的\_\_\_\_\_发育而来，幼苗吸水的主要部位是根尖的\_\_\_\_\_。

- (2) 橘开花后，成熟的花粉从[ ]中散发出来，要结出果实必须经过传粉和\_\_\_\_\_。
- (3) E 由 D 图中的[ ]发育而来，E 在植物体结构层次上属于\_\_\_\_\_。
- (4) 从 E 可判断橘属于\_\_\_\_\_(填“裸子植物”或“被子植物”)。

【答案】 (1) 胚芽；成熟区

- (2) ⑤；受精
- (3) ④；器官
- (4) 被子植物

32. 人体器官系统协调配合，才能使各项生命活动正常进行。图甲为心脏结构示意图，图乙为人体消化、呼吸、循环、泌尿等代谢过程示意图。请据图回答：



- (1) 从①注水，不会从②流出，是因为存在\_\_\_\_\_。(横线上填名称)
- (2) 某人吃完鱼肉后，鱼肉中的蛋白质通过消化系统的消化，最终以 a 的形式被吸收。则 a 物质是\_\_\_\_\_，完成此过程的主要器官是\_\_\_\_\_。
- (3) 若代表氧气的 b 进入血液循环后，最先到达心脏的\_\_\_\_\_(填图甲中字母)，若被运输到肾脏，最终在肾脏细胞的\_\_\_\_中被利用。气体 c 出肺时，肋间肌和膈肌所处的状态是\_\_\_\_\_。
- (4) d 中的\_\_\_\_\_通过生理过程 e，全部进入血液。
- (5) 在图甲中，B 比 D 的腔壁厚，是因为 B 中的血液从主动脉泵出流向全身各处，D 中的血液从肺动脉泵出流向肺部，这体现了\_\_\_\_\_的生物学观点。

【答案】 (1) ⑥动脉瓣；

(2) 氨基酸；小肠；

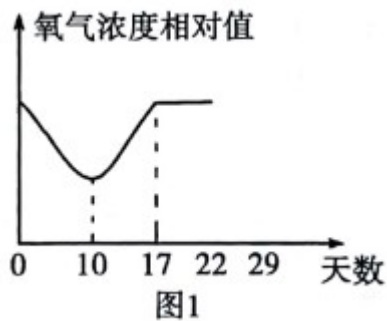
(3) A；线粒体；舒张；

- (4) 葡萄糖；
- (5) 结构和功能相适应

三、实验题（共 2 道题，每空 2 分，共 16 分）

33. 某校生物研究性学习小组在学校生态园内，开展了一系列植物栽培和科学探究活动。

请回答：



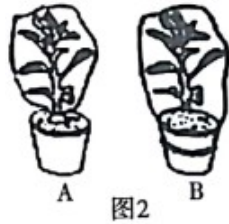
(1) 同学们在透明的密闭温室里进行水稻种子的萌发及幼苗发育的研究，测得温室中的氧气浓度如图 1 所示。

- ① 温室中的水稻光合作用的开始时间\_\_\_\_（填“早于”或“等于”或“晚于”）第 10 天。
- ② 第 10~17 天之间氧气浓度增加的原因是\_\_\_\_\_。

(2) 为了探究影响蔬菜产量的因素，同学们选择番茄作为研究对象进行试验，他们分别在三个温室中种植了同一品种、生长状况相同的 20 株番茄幼苗，温室的湿度和二氧化碳的控制情况如下表所示（每个温室的光照、土壤、水分等条件均相同）

温室	A	B	C
二氧化碳浓度 (%)	0.1	0.03	0.1
温度 (°C)	20	20	30

- ① 为研究温度对番茄幼苗光合作用强度的影响，他们应选择\_\_\_\_（填字母代号）两组进行对照试验。
- ② 温室 A 中的番茄幼苗比温室 B 中的番茄幼苗长得快，说明\_\_\_\_是影响幼苗光合作用的因素之一。

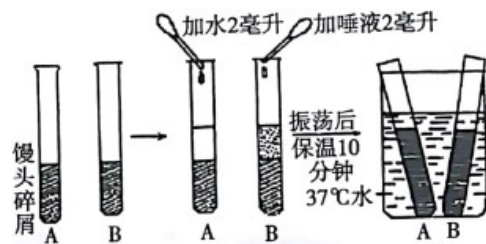


(3) 温室的塑料棚内出现了大量水珠，为验证其中一部分水来自番茄植株的蒸腾作用，图 2 是两位同学分别设计的实验装置。你认为较合理的是 \_\_\_\_\_(填图 2 装置字母代号)。

【答案】：(1) ①早于；②幼苗光合作用产生的氧气大于幼苗（和其他微生物）呼吸消耗的氧气。

(2) ① A、C；②二氧化碳；③ A

34. 以下是“馒头在口腔中的变化”实验中的几个操作步骤。请回答：



(1) 装置图 B 试管中最初装的物质是\_\_\_\_\_。

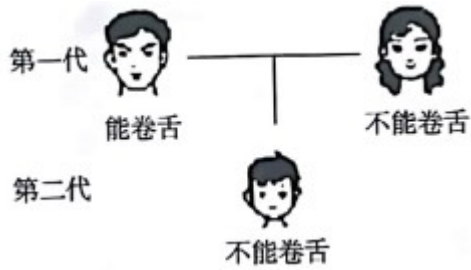
(2) 经过图中第三步之后，取出两支试管，各滴加\_\_\_\_\_并摇匀；经观察发现：试管内物质不变蓝是\_\_\_\_\_ (填试管代号字母)。

【答案】 (1) 等量的馒头碎屑

(2) 2 滴碘液；B

四、分析说明题 (共 2 道题，每空 1 分，共 9 分)

35. 下图是人能否卷舌的遗传示意图，人能卷舌是由显性基因 B 控制，不能卷舌由隐性基因控制。请分析回答：



- (1) 请推测父亲的基因组成是\_\_\_\_\_。
- (2) 全面开放“二孩”政策后，若这对夫妻再生一个小孩，能卷舌的几率是\_\_\_\_\_。
- (3) 人体体细胞中染色体和基因是\_\_\_\_\_存在的，亲代的基因经\_\_\_\_\_传递给子代。
- (4) 有耳毛这种状，总是由父亲传给儿子，儿子传给孙子，不可能传给女儿或孙女，据此推测，这基因最有可能在\_\_\_\_\_ (填“X”染色体或“Y”染色体) 上。

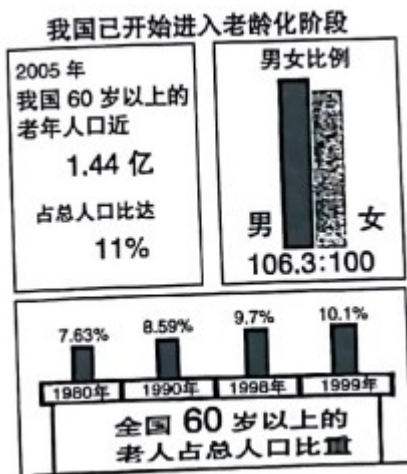
【答案】 (1) Bb；

(2) 50%；

(3) 成对；生殖细胞；

(4) Y染色体。

36.按照联合国的传统标准，一个地区 60 岁以上老人达到总人口的 10%即进入老龄化社会，这个问题在我国日益突出，已成为一个严峻的社会问题。请结合下图分析回答：



- (1) 我国从\_\_\_\_\_年开始已经步入了老龄化社会，判断的理由是\_\_\_\_\_。
- (2) 我国由于长期执行严格的计划生育政策，许多家庭的格局是“四二一”，即祖辈 4 人，父辈 2 人，子代 1 人。你认为，这可能会带来怎样的问题？(写两点) \_\_\_\_\_。

【答案】（1）2005；2005年我国60岁以上的老年人口近1.44亿，占总人口比达11%

（2）老年人无人照料；影响社会的发展