

# 生物试题

(本试题卷共 8 页，满分 100 分，考试时间 90 分钟)

★祝考试顺利★

注意事项：

- 1.答卷前，考生务必将自己的姓名、考试号填写在试题卷和答题卡上，并将考试号条形码粘贴在答题卡上指定位置。
- 2.选择题每小题选出答案后，用 2B 铅笔将答题卡上对应题目的答案标号涂黑，如需改动，用橡皮擦干净后，再选涂其它答案标号，答在试题卷上无效。
- 3.非选择题（主观题）用 0.5 毫米的黑色签字笔直接答在答题卡上每题对应的答题区域内，答在试题卷上无效。作图一律用 2B 铅笔或 0.5 毫米的黑色签字笔。
- 4.考试结束后，请将本试题卷和答题卡一并上交。

一、选择题：下列各题均有四个选项，其中只有一个选项符合题意，请将其序号在答题卡上涂黑作答。

1. “一日三餐，米香弥漫，饱食者当常忆袁公。”这是网友对袁隆平院士的追忆。袁隆平院士为了解决几亿人的温饱问题而毕生研究的科技项目是（ ）
  - A. 杂交水稻
  - B. 小麦
  - C. 克隆羊
  - D. 太空椒
2. 地球上最大的生态系统是（ ）
  - A. 城市生态系统
  - B. 农田生态系统
  - C. 森林生态系统
  - D. 生物圈
3. 显微镜放大倍数的计算方式是（ ）
  - A. 以目镜放大的倍数为准
  - B. 以物镜放大的倍数
  - C. 目镜和物镜倍数之和
  - D. 目镜和物镜倍数之积
4. 洋葱鳞片叶内表皮细胞具有，而人体口腔上皮细胞不具有的结构是（ ）
  - A. 细胞壁
  - B. 细胞质
  - C. 细胞膜
  - D. 细胞核
5. 目前已知的绿色植物有 50 余万种，分为藻类、苔藓、蕨类、种子植物四大类群。这样分类的依据是（ ）
  - A. 生活环境
  - B. 形态结构

- C. 用途
- D. 经济价值
6. 青少年若长期缺乏维生素 C 会导致牙龈出血、抵抗力下降等问题。以下食物中含维生素 C 较多的是 ( )
- A. 粗粮、豆类
- B. 动物肝脏
- C. 牛奶
- D. 新鲜蔬菜、水果
7. 你看到一只蝴蝶朝你迎面翩翩飞来，物像形成的部位是 ( )
- A. 角膜
- B. 视网膜
- C. 视觉神经
- D. 视觉中枢
8. 小明的父亲在修建公路时受伤，因失血过多需要大量输血，验血得知其血型为 O 型，医生应该给他输入 ( )
- A. A 型血                      B. B 型血                      C. AB 型血                      D. O 型血
9. 血液循环中，对运载血细胞，运输养料和废物起重要作用的是 ( )
- A. 血浆                      B. 白细胞                      C. 红细胞                      D. 血小板
10. 下列动物进行气体交换的结构，对应关系错误的是 ( )
- A. 蚯蚓——湿润的体壁
- B. 鲫鱼——鳃
- C. 家鸽——气囊
- D. 家兔——肺
11. 在生物分类中，最大和最小的分类单位分别是 ( )
- A. 界、科
- B. 门、科
- C. 界、种
- D. 门、种
12. 生活中很多美食的制作离不开微生物，下列食品与所利用的微生物对应关系错误的是 ( )
- A. 馒头——酵母菌

- B. 酸奶——乳酸菌
- C. 豆腐乳——大肠杆菌
- D. 米醋——醋酸菌

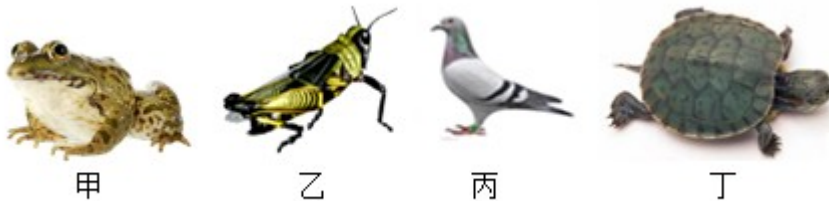
13. 以下描述正确的是 ( )

- A. 玉米种子在萌发过程中由子叶提供营养
- B. 大豆种子在萌发过程中，胚根发育成根
- C. 桃花的主要结构是雌蕊
- D. 植物体内运输水分和无机盐的结构是筛管

14. 下列关于人体消化的叙述，错误的是 ( )

- A. 淀粉从口腔开始被消化
- B. 蛋白质消化 最终产物是氨基酸
- C. 胆汁中没有消化酶
- D. 胃只有消化功能

15. 下列四种动物描述正确的是 ( )



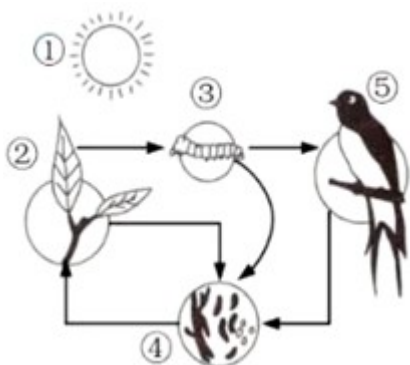
- A. 甲、乙、丙、丁都是恒温动物
- B. 乙的外骨骼可以随身体发育而长大
- C. 甲、丁既能在水中游泳，也可以在陆地上生活，都属于两栖动物
- D. 乙 无脊椎动物，甲、丙、丁是脊椎动物

## 二、非选择题：本题共 6 小题。

16. 襄阳倡导“建设生态文明，秉持绿色发展理念，推进绿色低碳循环经济，走可持续发展之路，实现人与自然和谐发展”的理念。请回答下列问题：

- (1) 襄阳市常见树种 230 多种，兽类 40 多种，鸟类 30 多种，昆虫 500 多种，这体现了生物的\_\_\_\_\_多样性。
- (2) 襄阳市月亮湾公园是一个湿地生态系统，该系统具有一定的\_\_\_\_\_调节能力。
- (3) 绿色植物制造有机物，是生态系统中的\_\_\_\_\_。

(4) 下图表示生态系统各组成成分之间的关系，请写出图中的一条食物链：\_\_\_\_\_（用图中数字和箭头表示）。



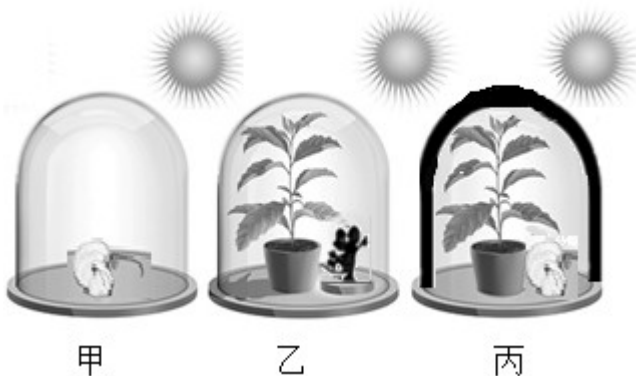
(5) 我市大力推广植树造林工程，不断扩大绿化面积，移植来的常绿树种也给冬天的襄阳带来绿色生机，人们都赞叹襄阳环境好、空气好，是生态宜居城市。这说明生物与环境的关系是\_\_\_\_\_。

(6) 垃圾资源化利用、无害化处理是绿色城市的重要标志之一，请你对垃圾处理提出一条可行性建议：\_\_\_\_\_。

(7) 目前中国已成为世界上减排力度最大、减排贡献最多的国家。我国争取 2060 年实现“碳中和”（通过植树造林、节能减排等实现碳的净零排放），下列符合低碳生活理念\_\_\_\_\_的是（填序号，多选）。

- ① 推广使用新能源汽车
- ② 利用风能发电
- ③ 农作物 秸秆就地焚烧处理
- ④ 推广太阳能路灯
- ⑤ 乘坐公共交通工具出行
- ⑥ 常使用一次性塑料袋和塑料杯

17. 课外实验小组的同学们学习了绿色植物的相关知识后，对科学家普利斯特利所做的经典实验非常感兴趣，他们设计并进行了如下实验：



甲：小鼠+密闭透光的玻璃罩→一段时间后，小鼠死亡

乙：小鼠+密闭透光的玻璃罩+一盆植物→一段时间后，小鼠正常活着

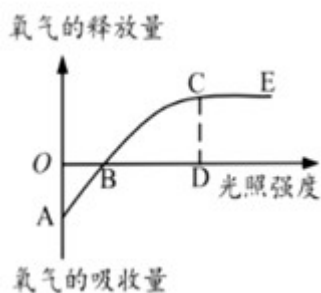
丙：小鼠+密闭不透光的玻璃罩+一盆植物→一段时间后，小鼠死亡

请回答下列问题：

- (1) 在该探究实验中能形成\_\_\_\_\_组对照实验。
- (2) 乙装置中的小鼠能正常活着，原因是植物的\_\_\_\_\_作用更新了玻璃罩内的气体。
- (3) 若乙组和丙组形成对照，变量是\_\_\_\_\_，它是绿色植物制造有机物不可缺少的条件。
- (4) 植物体与小鼠在结构层次上的不同点是：植物体没有\_\_\_\_\_。

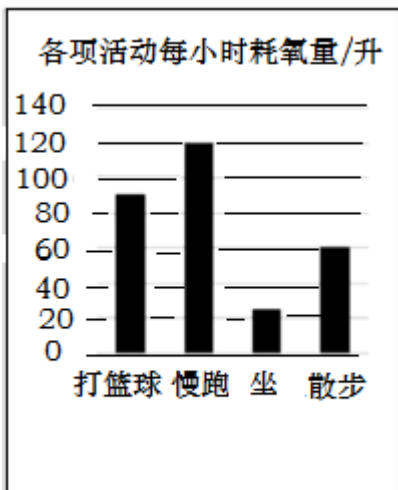
18. 绿色植物从周围环境中吸收各种物质用于自身的生长、发育，同时也为生物圈中的其它生物提供了有机物和氧气。请分析回答：

- (1) 植物根尖的\_\_\_\_\_（选填“伸长区”或“成熟区”）是吸收水分和无机盐的主要部位。
- (2) 植物体内的水分向高处运输的动力来自于\_\_\_\_\_作用。
- (3) 下图是该植物在适宜温度时氧气的释放量与光照强度的关系。分析该图，下列选项正确的有\_\_\_\_\_（填序号，多选）。

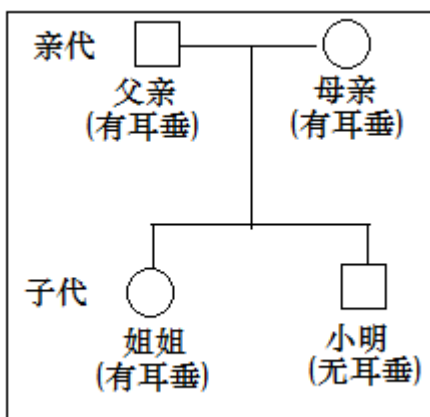


- ① A点表示氧气的最大吸收量，也可代表呼吸作用强度
- ② 当光照强度为B时，光合作用和呼吸作用强度相等
- ③ CE段氧气释放量不再增加，主要是因为光照强度不足
- ④ 适当增加环境中二氧化碳浓度，C点所对应的氧气释放量有可能上升

19. 国家一直推广“有氧运动，科学健身”，下图为几项活动的每小时耗氧量，请回答：



- (1) 单位时间内耗氧量最多的是\_\_\_\_\_。
- (2) 人体生命活动所需要的能量主要是由食物中的\_\_\_\_\_提供的。
- (3) 血液循环的动力器官是心脏，心脏四腔中壁最厚的是\_\_\_\_\_，这与它输送血液距离较远的功能相适应。
- (4) 下列结构中，流静脉血的有\_\_\_\_\_（填序号，多选）。
- ①左心房 ②右心室 ③主动脉 ④肾静脉 ⑤肺静脉 ⑥上、下腔静脉
- (5) 慢跑时看到“前方修路，请绕行” 告示牌后改变了行走路线，这种反射活动是人类所特有的，与\_\_\_\_\_中枢有关。
- (6) 当我们运动过后感到口渴又没有及时补充水分时，肾脏中肾小管的重吸收作用会\_\_\_\_\_（选填“增强”或“减弱”）
- (7) 人体之所以是一个统一的整体，主要是受到神经调节的作用，但也受到\_\_\_\_\_调节的影响。
20. 小明同学对自己家庭成员有无耳垂，现象进行了调查，调查结果如下图所示。请分析回答下列问题：



- (1) 小明父母有耳垂，而小明无耳垂，此现象在生物学上称为\_\_\_\_\_。

(2) 根据图中信息可以判断，有耳垂为\_\_\_\_\_性状。若用 A 和 a 表示有无耳垂的基因，小明的基因组成是\_\_\_\_\_。

(3) 小明邻居是一对新婚夫妻，都有耳垂，基因组成都是 Aa。他们计划生两个孩子，这两个孩子（非双胞胎）基因组成相同的概率是\_\_\_\_\_（用分数表示）。

(4) 在体细胞中，基因是\_\_\_\_\_存在的，并且分别位于成对的染色体上。染色体是由蛋白质和\_\_\_\_\_两种物质组成的。

(5) 若男性的体细胞内染色体组成表示为“22 对+XY”，那么男性产生的生殖细胞内染色体组成可表示为\_\_\_\_\_。

21. 目前新冠肺炎疫情严重，全球共同抗疫。虽然我国的新冠疫情影响得到了很好的控制，但日常防范意识仍不可松懈，养成健康的生活方式非常重要。请回答：

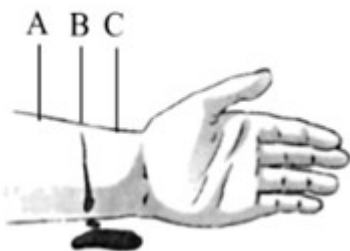
(1) 从传染病的角度来看，新型冠状病毒属于\_\_\_\_\_。

(2) 注射新冠疫苗，使人们获得对新型冠状病毒的免疫力，这种免疫属于\_\_\_\_\_（选填“特异性”或“非特异性”）免疫。

(3) 对于新冠肺炎来说，预防比治疗更为重要，例如教室通风、消毒，出门戴口罩等。这些措施属于\_\_\_\_\_。

(4) 在日常生活中如果遇到心跳、呼吸骤停的患者，立即拨打急救电话\_\_\_\_\_，告知地址和病情，同时需对患者实施心肺复苏。

(5) 遇到外伤出血患者需及时止血，若受伤部位 B 处有暗红色的血液缓缓流出（如图所示），则急救时加压或包扎的位点应在图中\_\_\_\_\_处（填字母）。



(6) 要想拥有健康，必须要有健康的生活方式，保持身体上、\_\_\_\_\_上和社会适应方面的良好状态。

(7) 下列关于健康生活方式的叙述，正确的有\_\_\_\_\_（填序号，多选）。

- ① 坚持锻炼身体
- ② 为了身材苗条不吃主食
- ③ 学业有困难时向老师寻求帮助
- ④ 感冒发烧自行购买处方药
- ⑤ 积极参加集体活动

⑥ 长时间玩电脑、手机

## 试卷相关说明

本试卷的题干、答案和解析均由组卷网 (<http://zujian.xkw.com>) 专业教师团队编校出品。登录组卷网可对本试卷进行**单题组卷**、**细目表分析**、**布置作业**、**举一反三**等操作。

试卷地址：[在组卷网浏览本卷](#)

---

组卷网是学科网旗下的在线题库平台，覆盖小初高全学段全学科、超过 900 万精品解析试题。关注组卷网服务号，可使用移动教学助手功能（布置作业、线上考试、加入错题本、错题训练）。



---

学科网长期征集全国最新统考试卷、名校试卷、原创题，赢取丰厚稿酬，欢迎合作。  
钱老师 QQ : 537008204    曹老师 QQ : 713000635