

重庆市 2022 年初中学业水平考试

生物试题

(本卷共两个大题，满分 50 分，与地理学科共用 90 分钟)

注意事项：

1. 试题的答案书写在答题卡上，不得在试题卷上直接作答。
2. 作答前认真阅读答题卡上的注意事项。
3. 考试结束，由监考人员将试题卷和答题卡一并收回。

一、单项选择题 (本大题包括 20 个小题，每题 1 分，共 20 分)

1. 下列四组目镜与物镜的组合中，放大倍数最大的是 ()



2. 人体形成尿液的器官是 ()

- A. 尿道 B. 肾脏 C. 输尿管 D. 膀胱

3. 花是植物的生殖器官，它最主要的结构是 ()

- A. 花瓣 B. 雄蕊和雌蕊 C. 花萼 D. 花托

4. 种庄稼要施肥，肥料的作用主要是给植物的生长提供 ()

- A. 水 B. 维生素 C. 蛋白质 D. 无机盐

5. 每年 6 月 14 日是世界献血日，下列关于献血和输血的说法错误的是 ()

- A. 我国提倡健康公民自愿献血
B. 输血是一种重要的抢救措施和治疗方法
C. 为抢救病人可大量输入任何血型 血
D. 健康成年人每次献血 200~300 毫升不会影响健康

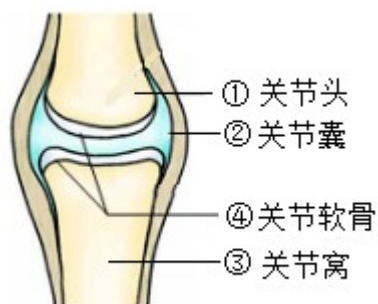
6. 接种新冠疫苗是筑起群体免疫屏障的有效措施，这在传染病的预防中属于 ()

- A. 切断传播途径 B. 控制传染源 C. 保护易感人群 D. 杀灭病原体

7. 为了更好地认识生物，需要对生物进行分类，其中最基本的分类单位是 ()

- A. 界 B. 门 C. 种 D. 纲

8. 关节是骨与骨之间能够活动的连结，既牢固又灵活，下图中增加关节牢固性的结构是（ ）



- A. ① B. ② C. ③ D. ④

9. 健康的生活方式有利于保持健康体重，预防慢性病发生，下列行为习惯不可取的是（ ）

- A. 食物多样，合理搭配 B. 食不过量，不暴饮暴食
C. 可多喝奶茶代替饮水 D. 坚持锻炼，减少久坐时间

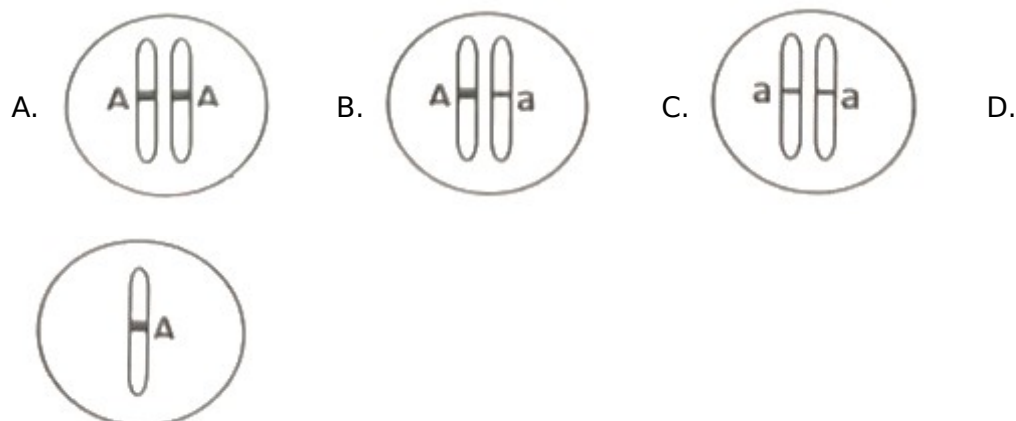
10. 重庆被观鸟爱好者誉为“鹰飞之城”，每年五月、十月都有大量鹰、隼等猛禽从重庆上空飞过，这是猛禽的迁徙行为，下列说法错误的是（ ）

- A. 猛禽的迁徙行为是生来就有的先天性行为
B. 研究鸟类迁徙行为的主要方法是观察法
C. 猛禽的迁徙行为是为了更好地适应环境
D. 猛禽的迁徙行为是经过人们训练后获得的后天学习行为

11. 下列各组性状中，不属于相对性状的是（ ）

- A. 绵羊的卷毛和直毛 B. 豌豆的高茎和圆粒
C. 番茄的红果和黄果 D. 人的能卷舌和不能卷舌

12. 有耳垂性状由显性基因 A 控制，无耳垂性状由隐性基因 a 控制，则无耳垂个体的基因组是（ ）



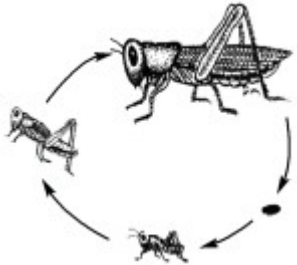
13. 人体的胚胎在母体内发育的场所是 ()

- A. 输卵管 B. 子宫 C. 卵巢 D. 胎盘

14. 剪取月季的一段枝条插入土壤中，长成一个新个体，这种繁殖方式属于 ()

- A. 扦插 B. 组织培养 C. 嫁接 D. 压条

15. 蝗虫的个体发育属于不完全变态，据图判断其发育过程不经历的阶段是 ()



- A. 受精卵 B. 幼虫 C. 成虫 D. 蛹

16. 为积极应对人口老龄化，国家出台了“三胎政策”。一对夫妇已育有两个小孩，如果再生育一个孩子，是男孩的可能性为 ()

- A. 0 B. 25% C. 50% D. 100%

17. 下列属于不可遗传的变异是 ()

- A. 无光条件下长出的蒜苗是黄白色 B. 经太空育种形成的太空椒
C. 用杂交技术培育的高产抗倒伏小麦 D. 利用转基因技术培育的抗虫棉

18. 下列现象能体现生物影响环境的是 ()

- A. 竹节虫的身体像竹枝 B. 北极熊的体色是白色
C. 荒漠中的骆驼刺根系发达 D. 蚯蚓在土壤中的活动使土壤疏松

19. 大面积烧伤患者易发生感染而产生严重后果，其主要原因是人体皮肤受损。皮肤属于人体免疫防线中的 ()

- A. 第一道防线
B. 第二道防线
C. 第三道防线
D. 第四道防线

20. 人工呼吸属于一种紧急的急救措施，是用人力的方法，帮助呼吸停止的患者进行被动呼吸的过程，正确的操作顺序是 ()



①口对口吹气



②清除口鼻异物



③仰卧于坚实平面

A. ①②③

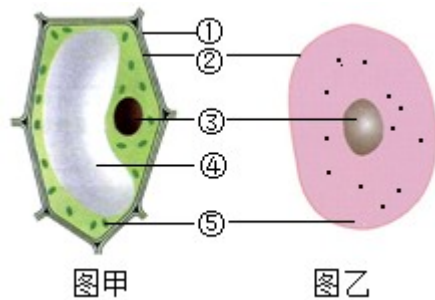
B. ③①②

C. ③②①

D. ②①③

二、非选择题（本大题包括5个小题，每空1分，共30分）

21. 下面是动、植物细胞的结构模式图，请据图回答问题：



(1) 制作人的口腔上皮细胞临时装片时，为了维持细胞的正常形态，在载玻片的中央应滴加_____（“生理盐水”或“清水”），在显微镜下观察到的图像与图_____所示的结构相似。

(2) 图中②表示的细胞结构是_____，它的作用是控制物质进出。

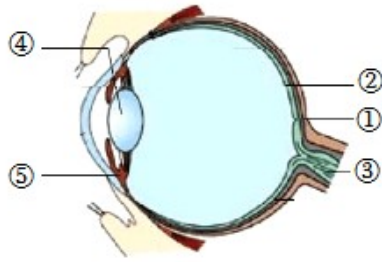
(3) 经过霜冻后的萝卜吃起来有甜味，这些甜味物质主要储存于④_____内的细胞液中。

(4) 生物体遗传物质主要存在于③_____中，细胞数目的增加是通过_____（“细胞分裂”或“细胞分化”）实现的，新细胞与原细胞所含的遗传物质一样。

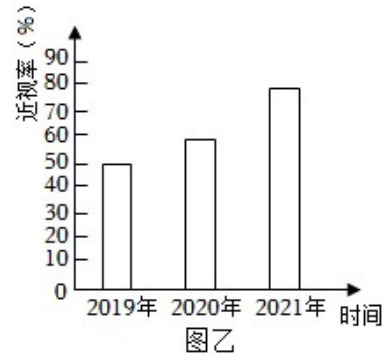
22. 为充分利用套袋技术提高葡萄果实的品质，科研人员对不同材质套袋的作用效果进行了对比，实验操作及结果如下所示：



组别	处理方式	单粒果实质量 (均值)	果实糖含量 (均值)
A组	不套袋	87.22g	15.97%
B组	无纺布袋	87.29g	16.18%
C组	透明塑料袋	87.91g	16.15%



图甲



图乙

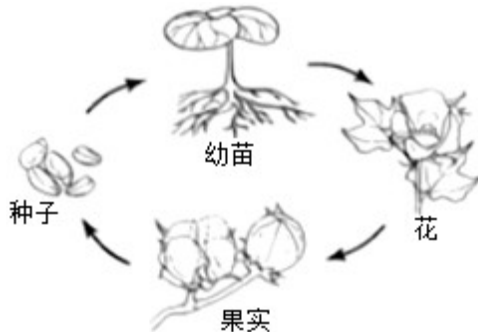
(1) 乒乓球反射的光线，经过晶状体等的折射作用，在_____（填序号）视网膜上形成物像，这些图像信息要经过③视神经传递到_____的特定区域，加工处理后才能形成视觉。

(2) 使用乒乓球训练器时，⑤睫状体不断地收缩和舒张，调节_____（填序号）晶状体的曲度，在这个过程中睫状体得到有效的锻炼，从而有助于视力的恢复。

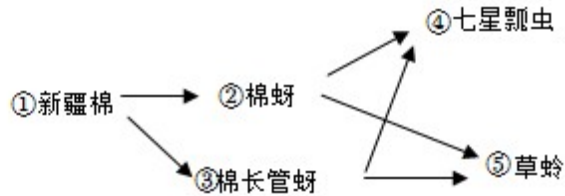
(3) 图乙表示某校学生三年近视率调查结果，其变化趋势是_____。

(4) 青少年近视是可以预防的，为了保护好视力，你应该怎么做？（答出一点即可）_____。

25. 全球棉花看中国，中国棉花看新疆。对棉田生态系统的综合治理有利于当地经济发展。请结合棉花的一生及新疆某棉区部分生物组成的食物网示意图，回答问题：



图甲 棉花的一生



图乙 新疆某棉区部分生物组成的食物网

(1) 如图甲所示，棉花是通过产生_____来繁殖后代的，这种生殖方式属于有性生殖。

(2) 根系从土壤中吸收 水分通过导管向上运输，其运输动力主要来自棉花植株的_____作用，大部分水通过叶片的_____散失到大气中去，从而参与生物圈的水循环。

(3) 根据图乙可判断，该棉田生态系统中有_____条食物链，其中七星瓢虫和棉蚜的种间关系是_____（“捕食”或“竞争”）

(4) 控制棉田中棉蚜和棉长管蚜等害虫数量 方法主要有两种，请结合棉区的食物网，利用生态系统相关知识，选择一种合理的防治方法并简要说出理由。

A. 生物防治：合理引入棉蚜、棉长管蚜的天敌七星瓢虫或草蛉

B . 农药防治：大面积喷洒灭虫农药

你选择的防治方法是_____，理由是_____（答出一点即可）。