

七年级上生物测试题

出题人：大安五中 杨戈

| 题号 | 一 | 二 | 三 | 四 | 五 | 六 | 总分 |
|----|---|---|---|---|---|---|----|
| 得分 | | | | | | | |

一.单项选择题（每空 1 分，共 20 分）

- 下列对生物特征的描述，正确的是（ ）
A.动植物都能自己制造有机物 B.动物能进行呼吸，植物不能
C.动物能排出体内的废物，植物也能 D.生物都是由细胞构成的
- 东北某林区，山脚是落叶阔叶林，山腰是红松林，山顶是冷杉林，影响这种植被分布状况形成的主要环境因素是（ ）
A.阳光 B.温度 C.水 D.土壤
- 地球上最大的生态系统叫做（ ）
A.大气圈 B.生物圈 C.水圈 D.岩石圈
- 用显微镜观察人的口腔上皮细胞时，不可能观察到的结构是（ ）
A.细胞壁 B.细胞质 C.细胞膜 D.细胞核
- “麻雀虽小，五脏俱全”。“五脏”中的肝脏所属的结构层次是（ ）
A.组织 B.系统 C.器官 D.个体
- 根生长最快的部位是（ ）
A.根冠 B.分生区 C.伸长区 D.成熟区
- 传统农业生产在土壤里种植农作物，是因为根从土壤中吸收（ ）
A.土壤 B.能量 C.有机物 D.水和无机盐
- 玉米的果穗常有缺粒的原因主要是（ ）
A.水分不足 B.传粉不足 C.光照不足 D.营养不足
- 炎热的夏季，树荫下比较凉爽，这主要是由于植物（ ）
A.进行呼吸作用的缘故 B.通过蒸腾作用散失水分造成的
C.进行光合作用的结果 D.大量吸收水分和无机盐的结果
- 下列能够运输水分和无机盐的结构是（ ）
A.筛管 B.导管 C.韧皮部 D.树皮
- “西湖春色归，春水绿于染”描述的是（ ）
A、藻类植物 B、苔藓植物 C、蕨类植物 D、种子植物
- 下列属于蕨类植物基本特征的是（ ）
A.没有根、茎、叶的分化

- B.有类似茎、叶的分化，但没有导管和叶脉
 C.有根、茎、叶的分化，依靠孢子繁殖
 D.有根、茎、叶的分化，依靠种子繁殖
- 13.一台显微镜对物体放大的倍数是（ ）
 A.目镜的放大倍数 B.物镜的放大倍数
 C.目镜与物镜放大倍数的乘积 D.目镜与物镜放大倍数的和
- 14.裸子植物和被子植物都属于种子植物，两者之间的主要区别是（ ）
 A.生长环境不同 B.种子外面是否有果皮包被
 C.在地球上出现的年代不同 D.分布的范围不同
- 15.万千枝条及绿叶是由什么结构发育成的（ ）
 A.根 B.茎 C.叶 D.芽
- 16.绿色植物蒸腾作用的意义不包括（ ）
 A.降低叶片的温度 B.促进植物对水分的吸收
 C.增加空气湿度，增加降水量 D.有利于植物进行呼吸作用
- 17.在下列条件下，播种在土壤里的种子，可能萌发的是（ ）
 A.种子的种皮和胚乳受到少许损伤 B.种子处于休眠状态
 C.土壤的温度和湿度不适宜 D.土壤板结而缺乏空气
- 18.植物的根尖和芽尖之所以具有分裂能力，是因为具有（ ）
 A.分生组织 B.保护组织 C.营养组织 D.输导组织
- 19.水稻体细胞内含有 12 对染色体，在进行细胞分裂过程中，染色体的数目最多时是（ ）
 A.12 条 B.12 对 C.24 条 D.24 对
- 20.叶片的三大结构不包括（ ）
 A.表皮 B.叶肉 C.叶脉 D.气孔

二.填空题（每空 1 分，共 10 分）

- 1.细胞中的能量转换器是_____和_____。
- 2.种子萌发的环境条件是适宜的_____、一定的_____和充足的_____。
- 3.植物生长需要量最多的是含_____的、含_____的和含_____的无机盐。
- 4.水分从活的植物体表面以_____状态散失到大气中的过程，叫做_____。

三.判断题 (每空 1 分, 共 5 分)

- 1.生产者、消费者和分解者构成了一个完整的生态系统。 ()
- 2.胃腺细胞和胃壁肌肉细胞在同一器官内, 却属于不同的组织。 ()
- 3.“藕断丝连”是常见的现象, 这里“丝”来自植物体的输导组织。 ()
- 4.草履虫具有比较复杂的结构, 这是细胞分裂和分化的结果。 ()
- 5.多细胞生物体内有很多体细胞, 体细胞中的染色体数目各不相同。 ()

四.连线题 (每题 1 分, 共 4 分)

将花的结构与对应发育果实的结构连接起来

- | | |
|-----|----|
| 子房 | 果皮 |
| 子房壁 | 果实 |
| 胚珠 | 胚 |
| 受精卵 | 种子 |

五.识图题 (每空 1 分, 共 6 分)

如图, 是玉米种子和菜豆种子的结构图, 请依图回答下列问题。

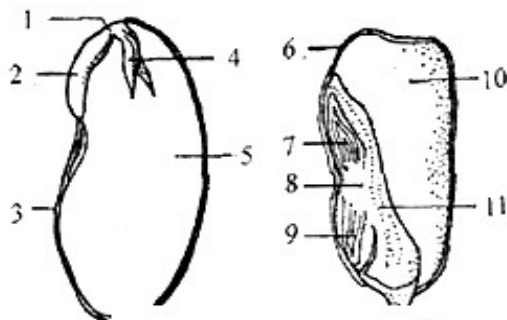
(1) 菜豆种子和玉米种子
共同的结构有_____和_____。

(2) 在玉米种子的剖面上
滴上碘液, 会发现大部分变
蓝, 变蓝的结构是_____。

(填结构名称)

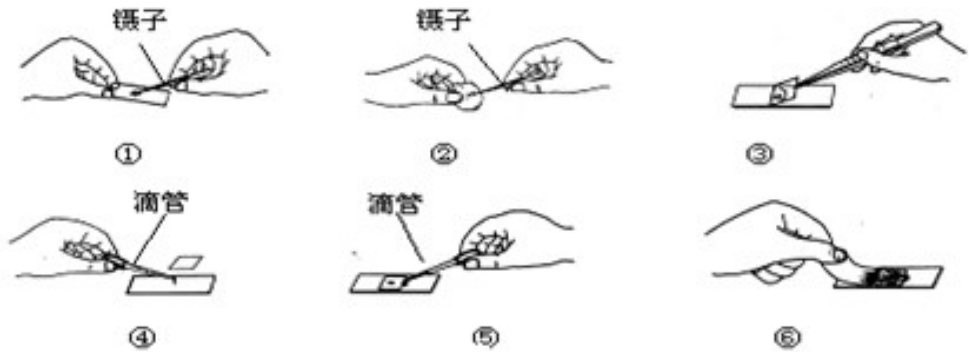
(3) 菜豆种子中贮存营养的结构是[_____]_____。

(4) 种子中的_____是新植物的幼体。



六.实验题 (每空 2 分, 共 5 分)

下图为制作洋葱鳞片叶表皮细胞临时装片的步骤, 请按要求回答问题。



(1) 正确的操作顺序是: _____。(请填写序号)

(2) 图中③的操作应缓慢地盖上盖玻片, 其目的是防止装片上出现____, 影响观察。

(3) ④中载玻片中央滴加的是____, 主要是防止干缩, 保持原有细胞形状。

(4) 染色时滴加的液体是____。将制作好的洋葱鳞片叶表皮细胞临时装片放在显微镜下观察, 会发现细胞中的细胞核染色最____(选填“深”或“浅”)。

七年级生物测试题答案

一.选择题

CBBAC CDBBB ACCBD DAADD

二.填空题

1. 线粒体 叶绿体
2. 温度 水分 空气
3. 氮 磷 钾
4. 水蒸气 蒸腾作用

三.判断题

× √ √ × ×

四.连线题

| | |
|-----|----|
| 子房 | 果皮 |
| 子房壁 | 果实 |
| 胚珠 | 胚 |
| 受精卵 | 种子 |

五.识图题

- (1) 种皮；胚
- (2) 胚乳
- (3) 5；子叶
- (4) 胚

六.实验题

- (1) ④②①③⑤⑥ (2) 气泡 (3) 清水
- (4) 碘液 深