

2023年枣庄市初中学业水平考试

生物

注意事项：

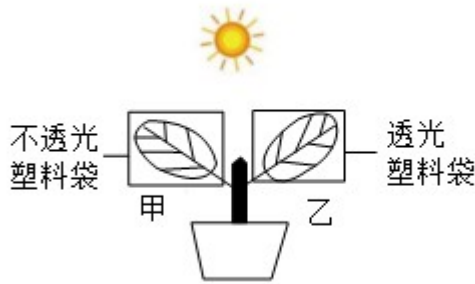
1. 本试卷分第Ⅰ卷和第Ⅱ卷两部分：第Ⅰ卷1~4页，为选择题，36分；第Ⅱ卷5~8页，为非选择题，64分；共100分。考试时间80分钟。
2. 第Ⅰ卷共36小题。其中1~18题为地理题，19~36题为生物题。每小题1分，共36分。
在每小题的四个选项中，只有一项是符合题目要求的。
3. 第Ⅱ卷共7小题。其中37~39题为地理题，40~43题为生物题，共64分。
4. 答卷时，考生务必将第Ⅰ卷和第Ⅱ卷的答案，填涂或书写在答题卡指定位置上，并在本页上方空白处写上姓名和准考证号。考试结束，将试卷和答题卡一并交回。

第Ⅰ卷（选择题共36分）

1. 显微镜是生物学研究中重要的工具之一。请选择正确的判断或操作（ ）
 - A. 显微镜的放大倍数由物镜决定
 - B. 视野中的污物可能在目镜上
 - C. 直接搬动镜头由低倍镜换成高倍镜
 - D. 物像不清晰可调整反光镜使物像清晰
2. “人闲桂花落，夜静春山空。月出惊山鸟，时鸣春涧中。”下列关于桂树和鸟的叙述错误的是（ ）
 - A. 桂树具有双受精现象
 - B. 鸟具有双重呼吸现象
 - C. 鸟的细胞比桂树的细胞多了线粒体
 - D. 鸟的结构层次与桂树相比多了系统
3. 下列诗句所描绘的植物类群及按照从低等到高等排序，正确的是（ ）
 - ① 应怜履齿印苍苔，小扣柴扉久不开
 - ② 大雪压青松，青松挺且直

- A. ① 被子植物②裸子植物
- B. ① 苔藓植物②裸子植物
- C. ① 藻类植物②裸子植物
- D. ① 蕨类植物②被子植物

4. 生物兴趣小组 同学选择某盆栽植物上的两片大小和长势相同的叶子，标记为甲和乙，然后分别用大小相同的不透光和透光的塑料袋密封，如下图所示。该实验能得出（ ）



- A. 甲叶片不能进行蒸腾作用
 - B. 乙叶片只进行光合作用
 - C. 一段时间后甲叶片装置中氧气含量低于乙叶片装置
 - D. 甲叶片既不能进行光合作用也不能进行呼吸作用
5. 鱼是日常生活中常见的动物，下列有关鱼的叙述错误的是（ ）
- A. 鲸鱼体表被覆鳞片
 - B. 鲫鱼属于变温动物
 - C. 娃娃鱼属于两栖动物
 - D. 鳄鱼属于爬行动物
6. 引体向上是初中生经常进行的运动，在进行引体向上运动中（ ）
- A. 肱二头肌两端的肌腱附着在肱骨的两端
 - B. 双臂竖直悬挂时，肱二头肌和肱三头肌都舒张
 - C. 屈肘时，肱二头肌和肱三头肌都收缩
 - D. 受神经系统的支配和其他系统的辅助
7. 微生物与人们生活联系密切。下列关于微生物的描述与事实不符的是（ ）
- A. 细菌依靠芽孢繁殖
 - B. 蘑菇的细胞中没有叶绿体
 - C. 青霉依靠孢子繁殖

D. 酵母菌具有成形的细胞核

8. 深呼吸能够缓解人的紧张情绪。图1曲线表示人体呼吸过程中某阶段的肺内气压变化，图2为模拟呼吸过程中肋间肌的舒缩引起有关骨运动的模型。关于曲线叙述正确的是（ ）

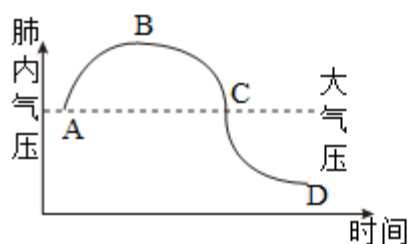


图1

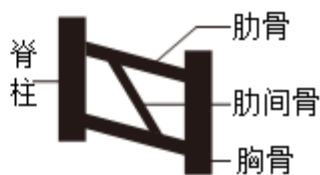


图2

A. AB段表示吸气过程

B. BC段对应图2中胸骨向上移动

C. C点时胸廓容积大于B点

D. CD段对应图2中肋间肌收缩

9. 将若干相同的蝌蚪平均分成甲乙两组，放在相同且适宜的环境下饲养。在乙组饲料里添加一定量X制剂。在较短时间内，乙组蝌蚪发育成小型青蛙，甲组蝌蚪正常发育。该实验能得出（ ）

A. X制剂可能是胰岛素制剂

B. X制剂可能是甲状腺激素制剂

C. 甲组蝌蚪体内没有甲状腺激素

D. X制剂不能促进生长发育

10. 2023年5月世乒赛在南非举行，中国队再创辉煌，包揽五项冠军。图1为运动员在比赛中击球的某一瞬间，图2为眼球结构示意图。下列叙述正确的是（ ）



图1

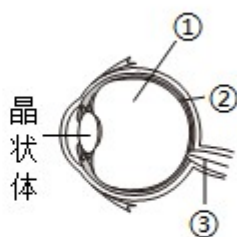


图2

A. 结构②表示视网膜，此处可以形成视觉

B. 比赛过程中脑干具有维持身体平衡功能

C. 运动员看到来球后准确击球属于非条件反射

D. 看着乒乓球飞向远处的过程中晶状体的曲度变小

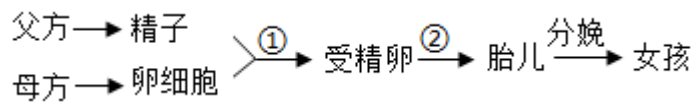
11. 在党中央的坚强领导下，我国取得了抗击新冠肺炎的伟大胜利。下列叙述正确的是（ ）

- A. 新冠肺炎是由病毒引起的
- B. 呼吸道黏膜构成保卫人体的第二道防线
- C. 接种新冠疫苗属于切断传播途径
- D. 对教室等进行消毒属于保护易感人群

12. 青蛙能够捕食蝗虫等农田害虫，被称为“农田卫士”。有关青蛙与蝗虫叙述错误的是（ ）

- A. 雄蛙鸣叫是为了吸引雌蛙
- B. 青蛙的发育是变态发育
- C. 蝗虫的发育是不完全变态发育
- D. 蝗虫与青蛙的呼吸器官都是肺

13. 下图表示人的生殖和发育过程。有关生殖和发育叙述错误的是（ ）



- A. 精子的染色体组成为 22 对+X 染色体
- B. 女孩青春期在雌性激素作用下出现第二性征
- C. 分娩是胎儿从母体 阴道产出的过程
- D. ① 发生在输卵管，② 存在细胞分裂和分化

14. 细胞色素 C 测序结果可作为生物进化的分子生物学证据，用于判断生物之间的亲缘关系。下表为不同生物与人的细胞色素 c 的氨基酸差异比较。有关进化的叙述错误的是（ ）

生物名称	黑猩猩	猕猴	狗	响尾蛇	金枪鱼	果蝇	酵母菌
氨基酸差异/个	0	1	11	14	21	27	44

- A. 多种多样的生物是经过自然选择长期进化的结果
- B. 人与黑猩猩的亲缘关系比人与果蝇的亲缘关系远
- C. 人类和黑猩猩都是由古猿进化而来
- D. 化石证据是研究生物进化的直接证据

15. 下列关于结构与功能相适应的叙述错误的是（ ）

- A. 根尖有许多根毛有利于吸收
- B. 茎的输导组织有利于运输
- C. 人体的静脉瓣能防止血液倒流

D. 鸟类直肠极短不利于飞行

16. 我国拥有大熊猫、银杉等珍稀动植物资源。为保护生物多样性，下列做法不可取的是（ ）

- A. 建立自然保护区
B. 盲目引进外来物种
C. 减少环境污染
D. 建立繁育中心

17. 为了探究氮肥对植物生长的影响，某班学生栽培了4盆吊兰。下列做法不合理的是（ ）

- A. 定期浇水、松土
B. 观察并记录
C. 4盆施加等量氮肥
D. 得出结论

18. 兴趣小组的同学运用多学科知识和方法制作酸奶。下列操作中错误的是（ ）

- A. 制定计划、合理分工
B. 选择恰当的材料和工具
C. 用未清洗的烧杯制作酸奶
D. 在牛奶中加入适量蔗糖

第II卷（非选择题 共64分）

19. 为响应党中央“乡村振兴”的号召，许多地方大力建设生态农业。我市某校生物兴趣小组的同学在学习《生物圈中的绿色植物》后，开展了一系列探究活动。请你回答下列问题。

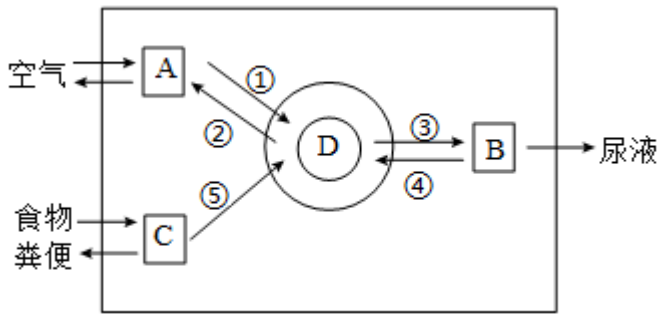
(1) 俗话说“桃花开，杏花败”，同学们到生态杏园里观察发现，杏花败后，_____发育成杏。后来，他们采用_____法，利用量筒和溢水杯定时测量幼果体积，探究杏在发育过程中的体积变化，并作了详细记录。

(2) 为了获得杏的优良品种，果农常常采取嫁接的方法，这种繁殖方法属于_____（填“有性”或“无性”）生殖。通过调查他们知道，杏成熟以后果农将收获的杏放在冷库中保存，可以抑制细胞的_____（填生理过程），延长贮藏时间。

(3) 回到学校以后，有的同学把杏树幼苗放到红墨水瓶里，第二天发现幼苗的叶脉变成了红色，这是由于植物利用_____作用，促进水分和无机盐从根部输送到叶。通过学习他们知道了，叶片通过光合作用合成糖类有机物的原料是_____。

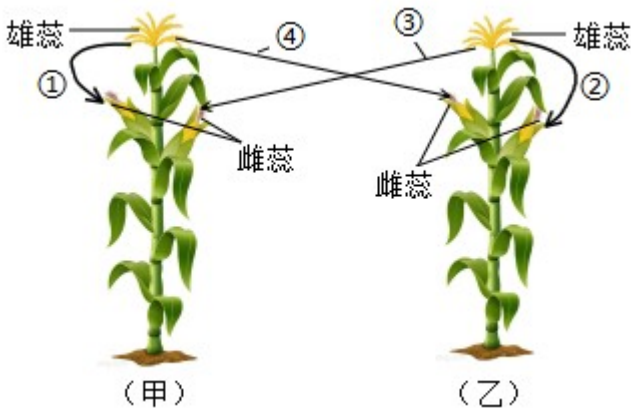
(4) 现有若干正常饱满的杏种子，他们想要设计对照实验探究光照对杏种子发芽率的影响，其他条件相同且适宜。请设计实验步骤：_____。

20. 青春期是身体发育和心智发展的黄金时期。合理的营养和适度的体育锻炼能促进人体新陈代谢，保证身体正常发育。下图是人体部分生理活动示意图（字母表示系统，数字表示生理过程）。



- (1) ①表示_____ (填气体名称) 的扩散过程, [D] _____系统中运输该气体的血细胞是_____。
- (2) 食物中脂肪成分在系统中最终被消化成_____, 经过⑤过程进入D系统, 进行该过程的主要场所是_____。
- (3) 人体排出代谢废物包括三条途径, 除通过皮肤外, 另外两条途径通过_____完成。(填字母)
- (4) 养成良好的生活和行为习惯, 有助于身心健康发展, 你认为健康的生活习惯有哪些? _____
 _____。(写出2点)

21. 玉米是我国广泛种植的农作物。玉米植株的顶端开雄花, 中部开雌花。玉米的花粉既能够传给同株的雌花, 也可以传给异株的雌花, 如图所示(序号代表传粉过程)。玉米籽粒颜色的黄色(A)和白色(a)是一对相对性状。某兴趣小组在校内实验基地种植基因组成为AA的甲植株和基因组成为aa的乙植株。在收获时发现, 甲植株的果穗上都是黄粒, 乙植株的果穗上既有黄粒又有白粒。



- (1) 玉米籽粒颜色性状是由染色体上的_____控制的。染色体主要由两种化学成分组成, 其中_____是遗传物质。
- (2) 若甲植株经传粉过程①形成籽粒的过程用 $AA \times AA$ 表示, 则经传粉过程③形成籽粒的过程可表示为_____, 根据①③传粉过程, 可知甲植株果穗上的黄粒玉米的基因组成为_____。结合图示的传粉过程, 解释乙植株的果穗上形成黄色籽粒的原因是_____。
- (3) 我国宇航员携带了一些玉米种子利用空间站内特殊的微重力和射线等条件进行了太空育种, 经选育

得到了高产、抗病以及不同籽粒颜色的玉米种子，这些种子发生了_____（填“可遗传”或“不可遗传”）变异。将太空育种获得的玉米与地面种植的不同品种的玉米进行基因的重新组合，形成不同类型的后代，这种方法属于_____育种。

22. 科研人员对稻鸭鱼立体养殖农场中的四类生物体内的食物成分进行了调查，结果如右表所示。

生物种类	消化道内食物成分
鸭子	小鱼、小虾、杂草、水稻
杂草、水稻	
小鱼	小虾、杂草、水稻
小虾	杂草、水稻

(1) 若将该农场看作一个生态系统，杂草、水稻属于生物成分中的_____，组成该生态系统的生物成分除了表中的组成外还缺少_____。

(2) 分析表中各生物消化道中的食物成分，该生态系统中最长的食物链是_____，在最短的食物链中，鸭子属于第_____营养级。

(3) 该生态系统中能量的源头是_____。小鱼的能量难以被鸭子完全利用，原因是_____。（写出1点）

(4) 鸭子以杂草、稻叶等为食，鸭子的粪便进入土壤经分解后可被植物利用，这体现了生态系统的_____功能。该立体养殖农场与普通农田相比，优点有_____。（写出1点）