

2021年湖北省宜昌市初中学业水平考试

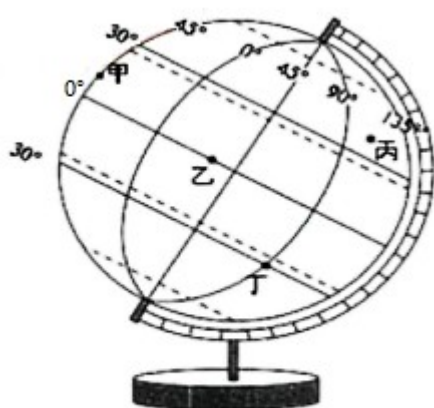
地理试题

注意事项:

本试卷分试题卷和答题卡两部分,请将答案写在答题卡上每题对应的答题区域内,写在试题卷上无效,考试结束,请将本试题卷和答题卡一并上交。

一、选择题

地球仪是地球的模型,是学习地理的重要工具之一。读图回答下列小题



地球仪示意图

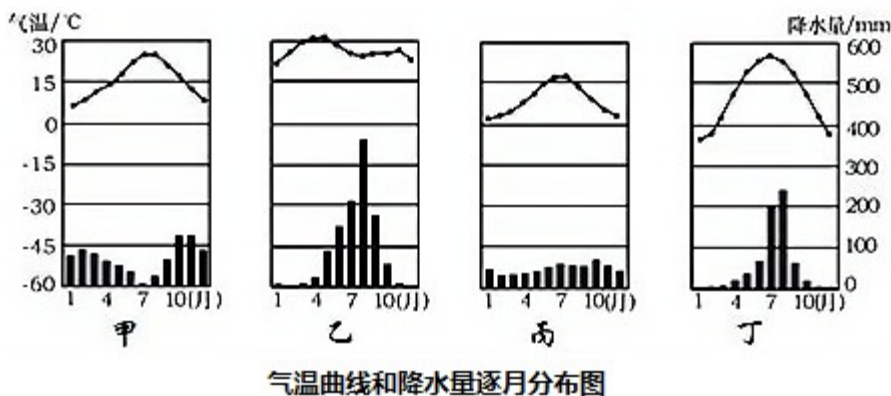
1. 有关地球仪上经纬线的说法,正确的是 ()
A. 每一条经线 形状是一个圆
B. 不同纬度数的纬线长度不同
C. 在地球仪上,0°经线是赤道
D. 纬线指示南北方向
2. 图中甲乙丙丁四地中,既位于北半球又位于西半球的是 ()
A. 甲 B. 乙 C. 丙 D. 丁
3. 图中四地中,既无极昼、极夜现象,又无阳光直射的是 ()
A. 甲和乙 B. 丙和丁 C. 甲和丙 D. 乙和丁

2021年3月23日,货轮“长赐号”从红海进入苏伊士运河后不久,于当地时间(东二区8时,意外搁浅,导致苏伊士运河断航。回答下列小题

4. 苏伊士运河沟通了 ()

- A. 大西洋和太平洋
 B. 大西洋和印度洋
 C. 印度洋和太平洋
 D. 印度洋和北冰洋
5. “长赐号”在苏伊士运河搁浅时,北京时间是 ()
 A. 8 时
 B. 10 时
 C. 2 时
 D. 14 时
6. 与苏伊士运河类似,既是大洲分界线,又是世界上最繁忙海上交通要道之一的是 ()
 A. 霍尔木兹海峡
 B. 马六甲海峡
 C. 白令海峡
 D. 巴拿马运河

读四地“气温曲线和降水量月分布图”,回答下列小题



7. 气候具有“夏季炎热干燥,冬季温和多雨”特点的是 ()
 A. 甲
 B. 乙
 C. 丙
 D. 丁
8. 影响丁地降水量各月分布不均的主要因素是 ()
 A. 纬度因素
 B. 海陆分布
 C. 地形地势
 D. 人类活动

读“部分国家轮廓示意图”,回答下列各小题



9. 南美洲面积最大、人口最多的国家是 ()
 A. ①
 B. ②
 C. ③
 D. ④
10. 属于经济发达国家,有“世界活化石博物馆”之称的是 ()
 A. ①
 B. ②
 C. ③
 D. ④

秦岭—淮河一线是我国一条重要地理分界线,它的南北两侧自然环境和居民的生产生活有着明显差

异。回答下列各小题

11. 下列与秦岭淮河线基本一致的是 ()

- A. 半湿润区与半干旱区的分界线
- B. 400mm年等降水量
- C. 一月平均气温-10℃等温线
- D. 亚热带与暖温带的分界线

12. 下列关于秦岭—淮河线南北两侧地理差异的表述,正确的是 ()

- A. 北侧以水田为主,南侧以旱地为主
- B. 北侧活动积温高,南侧活动积温低
- C. 北侧河流封冻,南侧河流不封冻
- D. 北侧水资源丰富,南侧水资源贫乏

2021年5月13日我国第七次人口普查结果发布。读图1.2回答下列题

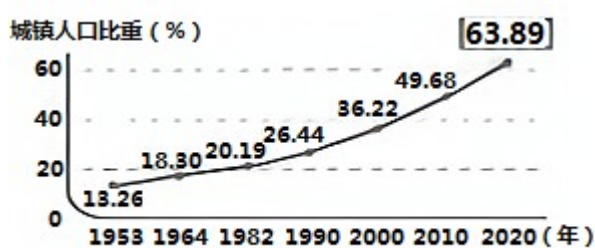


图1 历次人口普查城镇人口比重

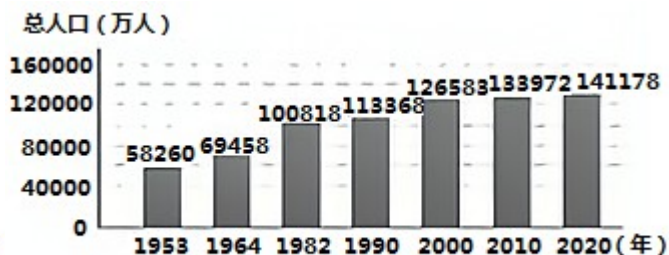


图2 历次人口普查我国总人口

13. 我国城镇人口比重不断上升,目前农村人口所占比重是 ()

- A. 63.89%
- B. 13.26%
- C. 50.32%
- D. 36.11%

14. 下列有关我国人口的说法,正确的是 ()

- A. 人口过快增长的势头得到有效遏制
- B. 1990年到2020年我国人口自然增长率为8.18%

- C. 是世界上唯一人口超过10亿的国家
- D. 人口数量呈下降趋势

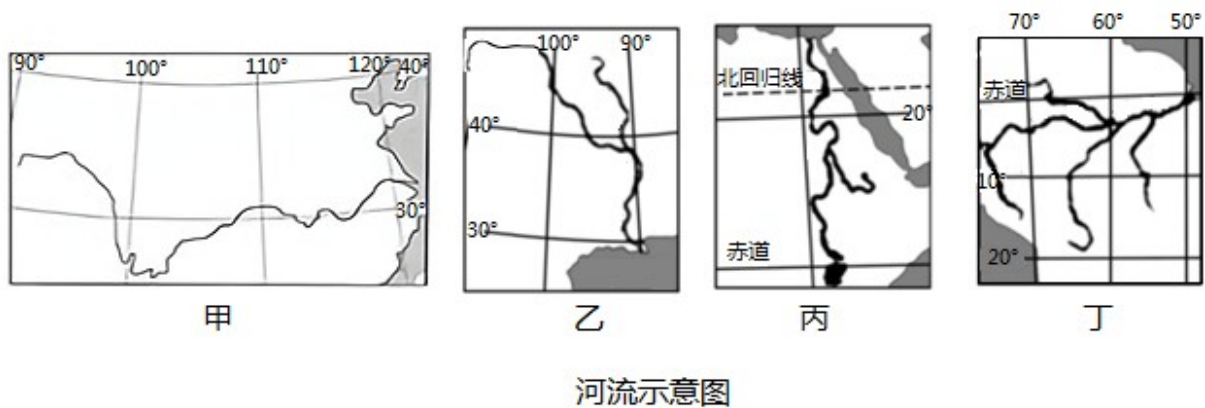
15. 中国复杂多样的地理环境,对生产生活影响深刻。下列现象与当地环境相符合的是 ()

- A. 在内蒙古高原,当地农民总爱背着背篓
- B. 黄土高原的传统民居是吊脚楼
- C. 哈尔滨的冰雕在露天也能保存一个月
- D. 藏族同胞穿藏袍时总是只穿左边的衣袖而把右臂露在外面

16. 随着现代信息技术的不断发展,北京紫光展锐和上海中芯国际在芯片制造上取得重大突破,主要原因是 ()

- A. 劳动力资源充足
- B. 科技力量雄厚
- C. 交通便利
- D. 气候适宜

图为世界著名的四条河流。据图回答下列小题



17. 根据图中信息判断,四条河流中径流量最大的是 ()

- A. 甲 B. 乙 C. 丙 D. 丁

18. 世界大江大河多发源于高山高原,图中河流发源于“世界屋脊”的是 ()

- A. 甲 B. 乙 C. 丙 D. 丁

宜昌古称夷陵,因“水至此而夷,山至此而陵”得名。2018年宜昌被评为中国“气候宜居城市”,2021年被评为全国“十大秀美城市”。回答下列小题

19. 下列关于宜昌的叙述正确的是 ()

- ① 属于亚热带季风气候 ② 位于湿润地区 ③ 地形复杂,自西向东依次为平原、丘陵、山地 ④ 长江流经宜昌境内,大小支流众多

- A. ①②③ B. ①②④ C. ①③④ D. ②③④

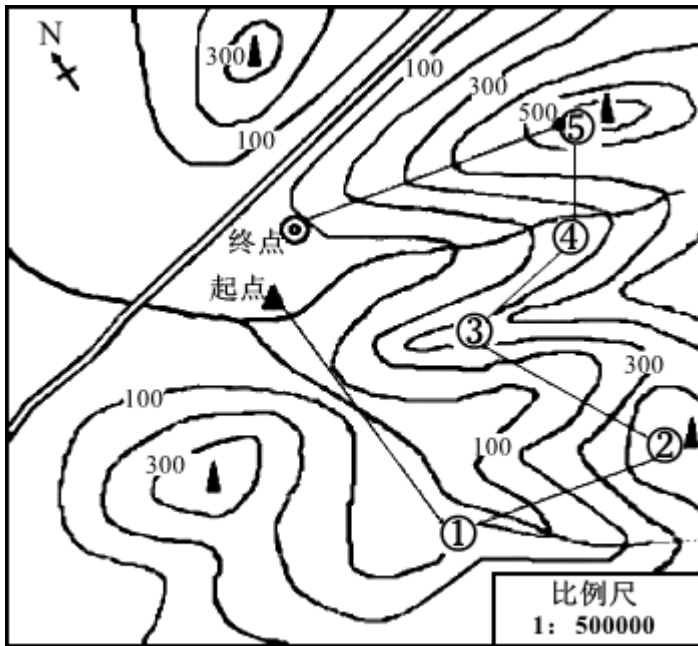
20. 为了家乡宜昌天更蓝水更绿,我们大力倡导 ()

- ① 严格执行垃圾分类投放 ② 积极开展环保志愿服务 ③ 引入立体绿化概念,增加城市绿化面积 ④ 循环用水,减少污水排放

- A. ②④ B. ①③④ C. ①②④ D. ①②③④

21. 阅读材料及我国南方某地“等高线地形图”,回答下列问题。

材料:某市开展暑期定向越野比赛,给每队参赛选手下发了一幅“等高线地形图”。参赛者从起点出发,依次到达①--⑤各点完成打卡,以最短时间到达终点者为胜利。各参赛队可自行选择行进路线。为保障比赛安全,每队选手要做好充足准备,大赛组委会在每一个打卡点设置有天气预报和紧急救护设施。



等高线地形图

(1) 从起点到点①的方向是____,直线距离大约____千米:沿途种植最广泛的粮食作物是_____。

A.青稞 B.水稻 C.小麦 D.玉米

(2) 队员依次经过点②____(地形部位名称)、点③____(地形部位名称);点④附近河流流速比起点附近流速____(快或慢)。

(3) 到达点⑤时,显示气温为28°C,若只考虑地形因素,此时终点气温大约____°C:从点④到点⑤沿途栽培的经济林木可能是_____。

(4) 下列比赛路段中,相对高度最大的是()

A.点①---起点 B.点②---点③ C.点⑤---点④ D.点⑤---终点

(5) 倡导“绿色·环保”参赛,队员们能够做到的是_____。

22. 读“西亚和北非简图”和西亚某地“气温曲线和降水量逐月分布图”,回答

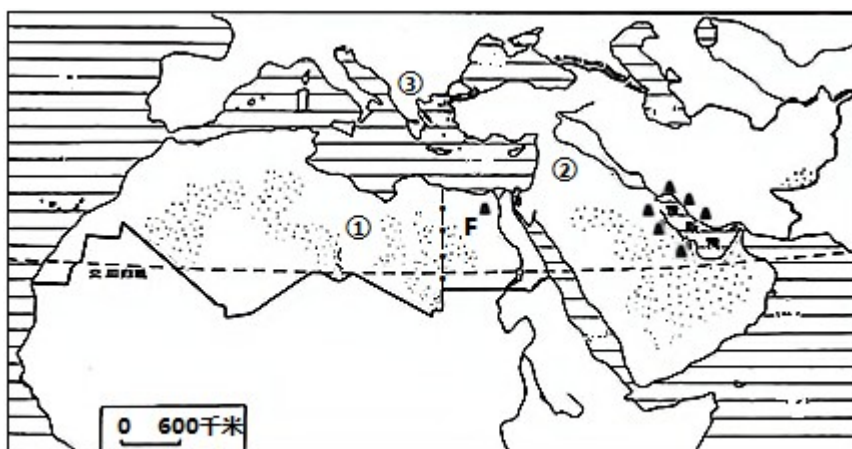


图1 西亚和北非简图

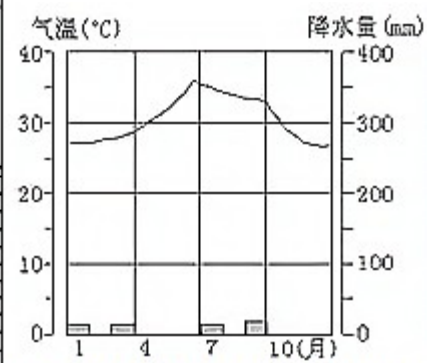


图2 气温曲线和降水量逐月分布图

(1) 西亚地处“五海三洲之地”,其中“三洲”指 是①____、②____、③____;西亚是世界上石油储量、产量、输出量最大的地区,石油主要分布于_____。

(2) 西亚和北非以图 2 表示的____气候为主,这种气候的特征是_____。

(3) 国家 F 是_____,该国著名旅游景点有_____。

(4) 西亚和北非长期以来冲突不断,你认为引发该地区冲突的原因有_____。

23. 读“台湾省简图(部分)”和“台湾岛年平均气温分布图”,回答

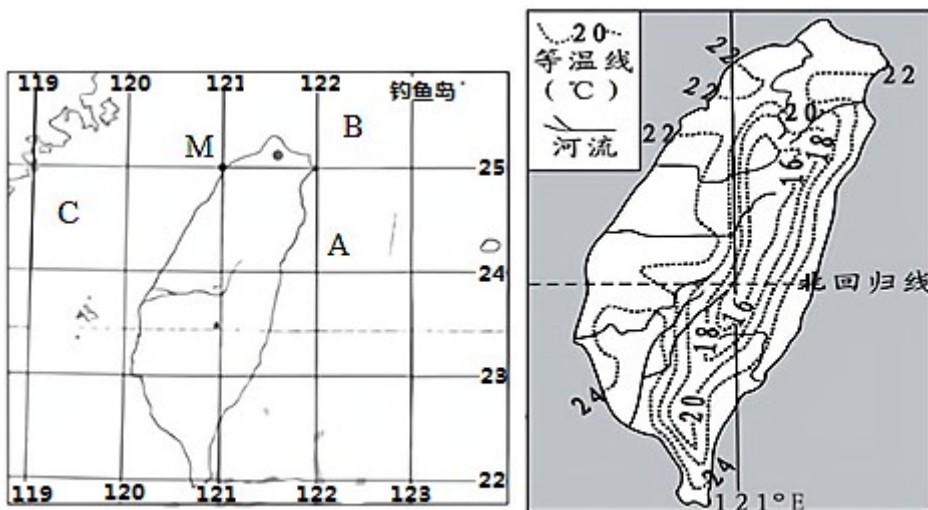


图 1 台湾省简图(部分)

图 2 台湾岛年平均气温分布图

(1) 写出图中 M 点的经纬度_____。

(2) 台湾海峡_____ (填写字母) 海底发现森林遗迹和古河道,说明_____。

(3) 台湾省主要民族是_____,最大的城市是_____,隔海相望的省级行政区 D 的简称是_____。

(4) 根据图 2 描述台湾岛年平均气温分布特点_____;据图推断出台湾岛地形特点是_____。

(5) 结合所学及图中信息,分析台湾河流的主要特征_____。

24. 读“西北地区简图”和“青藏地区简图”,结合材料,回答



图 1 西北地区简图

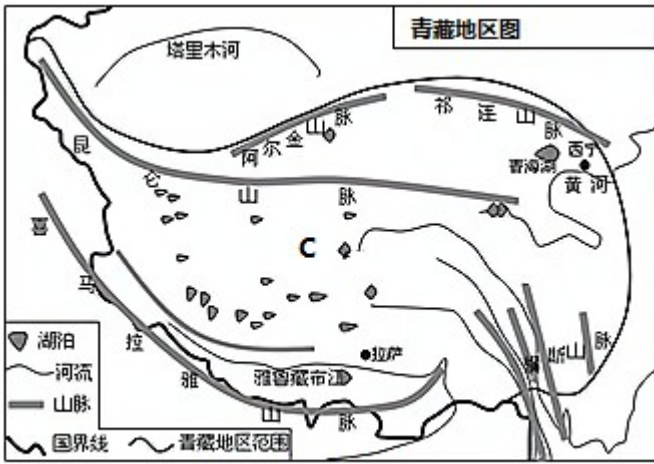


图 2 青藏地区简图

材料:新疆是中国最大的棉花生产基地,种植面积、单位面积产量、总产量、收购量连续多年位全国第一。新疆也是我国唯一的长城棉产地,以纤维长、色泽好、品质高而受到国内外用户的青睐。

(1) 比较西北地区和青藏地区 部分地理差异:

	西北地区	青藏地区
自然环境特征	①_____。	②_____。
主要地形区	内蒙古高原、A③_____盆地 和 B④ _____盆地	C⑤_____高原和柴达木盆地
农业生产特点	以灌溉农业、⑥ _____农业 主	⑦ _____农业为主

(2) 新疆种植长绒棉的优势条件有_____。

(3) 新疆境内不仅煤、_____等能源资源丰富,还大力开发清洁能源_____、_____等;为促进当地经济发展同时缓解我国东部能源短缺问题,国家修建了著名的_____工程。

(4) “新疆是个好地方”,请把你知道的新疆著名农产品和旅游景点介绍给大家(前面提到的除外) _____。
如果请你为新疆代言,请设计一句广告词_____。