

海南省 2020 年初中学业水平考试

生物

一、选择题

1. 下列属于不健康生活方式的是 ()

- A. 通宵上网 B. 不吸烟 C. 不喝酒 D. 合理膳食

2. 下列属于非生物的是 ()

- A. 椰树 B. 蘑菇 C. 珊瑚 D. 水螅

3. 变形虫不能完成的生命活动是 ()

- A. 遗传 B. 繁殖 C. 生长 D. 分化

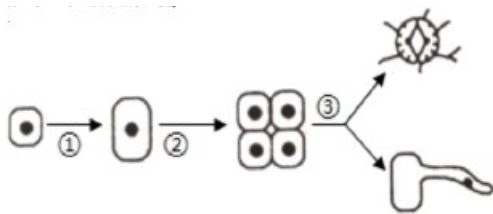
4. 下列反射类型与其它三项不同的是 ()

- A. 惊弓之鸟 B. 眨眼反射 C. 谈虎色变 D. 画饼充饥

5. 海南芒果香甜味美，人们食用的果肉部分主要属于 ()

- A. 机械组织 B. 分生组织 C. 营养组织 D. 输导组织

6. 下图为植物细胞部分生命历程的示意图，有关叙述不正确的是 ()



A. ① 过程使细胞体积增大

B. ② 过程中染色体的变化最明显

C. ③ 过程中遗传物质发生改变

D. ② 过程使细胞数目增多

7. 人体产生卵细胞，形成受精卵和胚胎发育的场所依次是 ()

A. 输卵管 子宫 卵巢 B. 卵巢 子宫 输卵管

C. 卵巢 输卵管 子宫 D. 输卵管 卵巢 子宫

8. 下面所列物质与对应缺乏症，不相符的一项是 ()

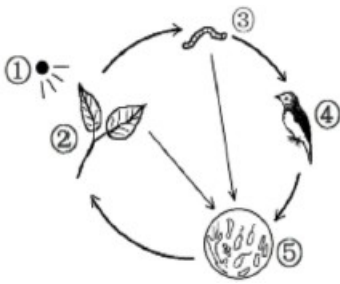
A. 碘—地方性甲状腺肿

B. 维生素 C—贫血症

C. 生长激素—侏儒症

D. 维生素 D—佝偻病

9. 图是某生态系统示意图，下列相关说法错误的是 ()



A. ②→③→⑤ 构成一条食物链

B. 生态系统中的能量最终来自于①

C. ④ 体内富集毒素最多

D. 生态系统是由生物部分和非生物部分组成

10. 下列关于番茄和山羊的叙述中，错误的是 ()

A. 结构与功能的基本单位都是细胞

B. 个体发育的起点都是受精卵

C. 都有赖以生存的呼吸系统

D. 番茄的花和山羊的肝脏都属于器官

11. 下列性状中属于相对性状的是 ()

A. 狗的长毛与猫的短毛

B. 人的身高与体重

C. 马的栗色毛与白色毛

D. 棉花的细绒与长绒

12. “蜜蜂筑巢”和“鹦鹉学舌”分别属于 ()

A. 学习行为、学习行为

B. 先天性行为、学习行为

C. 学习行为、先天性行为

D. 先天性行为、先天性行为

13. 冷冻食品放在冰箱中能较长时间保存的主要原因是 ()

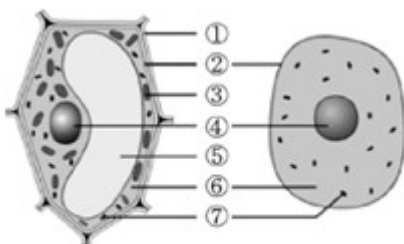
A. 冰箱冷冻室无氧气

B. 低温杀死了食品中 微生物

C. 冰箱冷冻室无微生物

D. 低温抑制了微生物的生长和繁殖

14. 图甲和图乙分别是苦草叶片细胞、人体口腔上皮细胞结构模式图。下列有关叙述错误 是 ()



图甲

图乙

A. 能控制物质进出的结构是①

- B. 含有遗传物质的结构是④
- C. 甲、乙都具有的能量转换器是⑦
- D. 与乙相比，甲特有的结构是①③⑤

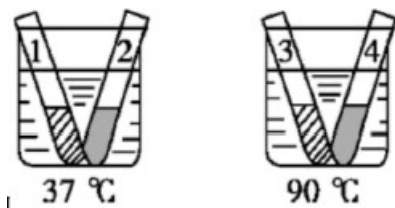
15. 下列有关花生生长发育的叙述，正确的是（ ）

- A. 受精后子房和胚珠分别发育成果实和种子
- B. 开花季节遇到阴雨连绵的天气不影响产量
- C. 结果之前要依次经历传粉→开花→受精的过程
- D. 种子萌发所需要的营养主要来自胚乳

16. 下列与种子萌发有关的农业生产措施，说法错误的是（ ）

- A. 通过耕和耙使土壤变松软，有利于种子萌发
- B. “清明前后，种瓜点豆”说明适宜的温度和一定的水分有利于种子的萌发
- C. 播种前挑选子粒饱满的种子是因为干瘪的种子或昆虫咬坏胚的种子都不能萌发
- D. 播种苋菜种子后的菜地，用黑网遮盖，是因为所有种子的萌发都不需要光照

17. 下图所示是探究“唾液对淀粉的消化作用”的实验，向各试管中都加入少许等量淀粉糊，1、3号试管中各加入2mL清水，2、4号试管中各加入2mL唾液，充分搅拌，如图处理5分钟，然后向各试管滴加2滴碘液。关于实验分析正确的是（ ）



- A. 滴碘液后不变蓝的是试管2溶液
- B. 1、4号试管的实验变量只有温度
- C. 本实验中把唾液换成胃液不影响实验结果
- D. 设置试管3和试管4的目的是减小误差

18. 下列生物与环境的关系实例中，哪项描述与其他三项不同（ ）

- A. 仙人掌叶特化为刺
- B. 竹节虫与竹枝相似
- C. 蚯蚓改良土壤
- D. 企鹅皮下脂肪很厚

19. 《海南省生活垃圾管理条例》将于2020年10月1日起正式实施。下列有关生活垃圾分类回收的说法正确的是（ ）

- A. 垃圾分类与中小學生无关
- B. 果皮属于有害垃圾
- C. 废旧报纸属于可回收物
- D. 垃圾分类只在城市里实施

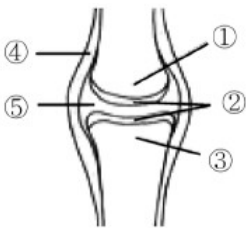
20.下列有关显微镜操作的叙述，正确的是（ ）

- A. 用左眼注视目镜内，右眼闭上或用手遮挡
- B. 若将左上方的物像移向视野中央，应向左上方移动玻片标本
- C. 下降镜筒时，眼睛注视目镜内的物像
- D. 转换高倍物镜后，为使物像更清晰，需转动粗准焦螺旋

21.下列属于不可遗传变异的是（ ）

- A. 父母正常生出白化病的孩子
- B. 经人工选择繁育的高产奶牛
- C. 杂交育种产生的高产抗倒伏小麦
- D. 水肥充足长出穗多粒大的小麦

22.图是人的关节结构示意图，下列叙述不正确的是（ ）



- A. 关节是由①③两部分组成的
- B. 脱臼是指①从③中滑脱出来的现象
- C. ⑤内有滑液，可减少骨与骨之间的摩擦
- D. ②具有缓冲震动、减少摩擦的作用

23.关于植物的生殖，下列叙述不正确的是（ ）

- A. 组织培养是利用了有性生殖的原理
- B. 嫁接分为芽接和枝接两种方式
- C. 种子繁殖的后代具有双亲的遗传特性
- D. 扦插是利用了无性生殖的原理

24.将人肠乳糖酶基因转入奶牛基因组内，生产易消化的高品质牛奶，主要运用到的现代生物技术为（ ）

- A. 发酵技术
- B. 组织培养技术
- C. 克隆技术
- D. 转基因技术

25.下列诗句中的动物，有社会行为的是（ ）

- A. 泥融飞燕子，沙暖睡鸳鸯
- B. 天高云淡，望断南飞雁
- C. 留连戏蝶时时舞，自在娇莺恰恰啼
- D. 小荷才露尖尖角，早有蜻蜓立上头

26.白化病由隐性致病基因 a 控制，某男子基因型为 Aa，他体内可能不含 a 基因的细胞是（ ）

- A. 神经元
- B. 白细胞
- C. 精子
- D. 肝细胞

27.下列各项中不能直接体现温度对生物影响的是（ ）

- A. 橘生淮南则为橘，橘生淮北则为枳
 B. 人间四月芳菲尽，山寺桃花始盛开
 C. 竹外桃花三两枝，春江水暖鸭先知
 D. 雨露滋润禾苗壮，万物生长靠太阳

28.下表所列的实验操作与目的，对应错误的是（ ）

选项	名称	操作	目的
A	探究酒精对水蚤心率的影响	记录水蚤心率时要重复三次	使实验数据更准确
B	观察人的口腔上皮细胞	在洁净的载玻片中央滴一滴生理盐水	维持细胞的正常形态
C	观察小鱼尾鳍内血液的流动	用浸湿的棉絮将小鱼头部的鳃盖和躯干部包裹起来，观察时经常向棉絮滴加清水	保证小鱼正常的呼吸
D	观察叶片的结构	用镊子撕取蚕豆叶片的上表皮	便于观察到更多的气孔

- A. A B. B C. C D. D

29.用达尔文进化论解释细菌对青霉素的耐药性，正确的是（ ）

- A. 细菌产生的变异不利于适应环境
 B. 青霉素使细菌产生了耐药性变异
 C. 青霉素选择后耐药细菌生存下来
 D. 耐药细菌之间没有生存斗争

30.某种昆虫的体色深色（A）对浅色（a）为显性，若表中各组都产生很多子代且数目几乎相同，当环境变化使深色昆虫易被天敌捕食时，下列哪组杂交后代被捕食数量可能最多（ ）

组别	甲	乙	丙	丁
亲代基因组成	Aa×Aa	Aa×AA	aa×aa	aa×Aa

- A. 甲 B. 乙 C. 丙 D. 丁

31.生物体的结构与功能是相适应的。下列有关人体的呼吸，说法错误的是（ ）

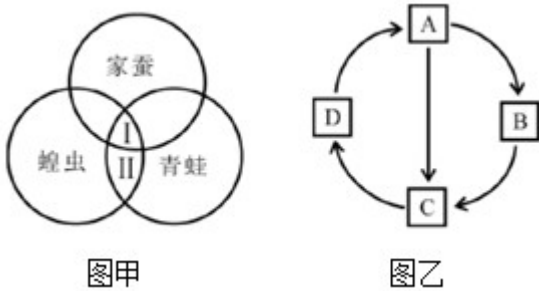
- A. 北欧人鼻子又大又长，利于预热寒冷的空气
 B. 肋间肌收缩时，胸腔容积缩小，肺内气压减小，利于吸气

- C. 膈肌舒张时，胸腔容积缩小，肺内气压增大，利于呼气
 D. 肺泡壁和毛细血管壁都是一层扁平上皮细胞，利于肺泡与血液的气体交换

32. 下列关于动物的特征，说法错误的是 ()

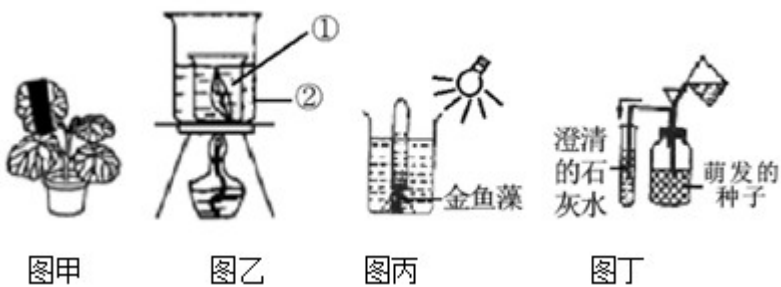
- A. 青蛙冬眠期间几乎全靠皮肤呼吸
 B. 蜥蜴的体表覆盖角质鳞片，可减少水分的蒸发
 C. 鸟气体交换的场所是肺和气囊
 D. 兔没有犬齿，与其植食性相适应

33. 下列关于动物的生殖、发育的叙述，错误的是 ()



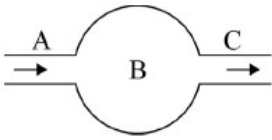
- A. 图甲中 I 可表示有性生殖、变态发育
 B. 图甲中 II 可表示体内受精、卵生
 C. 图乙如果表示家蚕的发育过程，若 A 是受精卵，则 D 是成虫
 D. 图乙如果表示青蛙的发育过程，若 A 是受精卵，则 B 是蝌蚪

34. 下列关于绿色植物生命活动的实验，叙述错误的是 ()



- A. 图甲中必须用黑纸片把叶片的一部分的上面遮盖起来
 B. 图乙为了使叶片脱色，①烧杯中装的液体是酒精
 C. 图丙中，在一定范围内试管与白炽灯的距离越近，单位时间内产生的气泡数目越多
 D. 若图丁瓶中换成煮熟的种子，观察不到澄清的石灰水变浑浊的现象

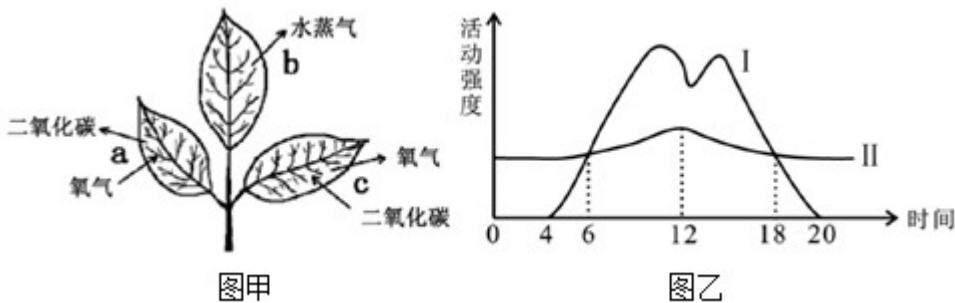
35. 下图是某同学构建的正常人体生物学模型，A 和 C 表示血管，箭头表示血流方向，下列说法正确的是 ()



- A. 若 B 表示心脏，则 A 中流静脉血，C 中流动脉血
- B. 若 B 表示肾小球，则 A 中流动脉血，C 中流静脉血
- C. 若 B 表示小肠，则 C 内血液中的营养物质和氧气都增多
- D. 若 B 表示胰岛，则饭后 1 小时，C 内胰岛素浓度比 A 内高

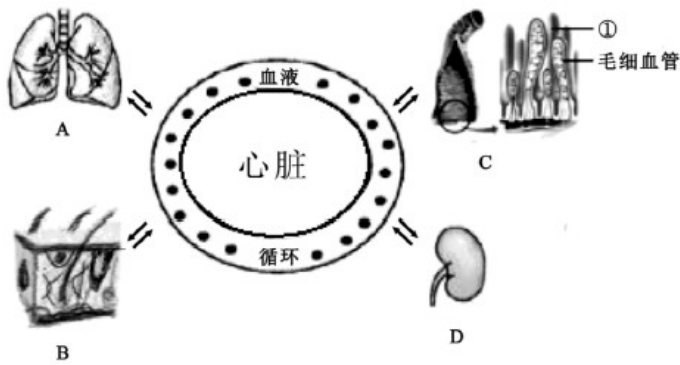
二、非选择题

36. 2020 年是我国全面脱贫的收官之年，为了帮助农户提高荔枝的品质和产量，科技人员进行了相关研究。图甲中 a、b、c 分别表示荔枝叶片所进行的某些生理活动，图乙为其在晴朗的夏季一天 24 小时内呼吸作用和光合作用强度的变化曲线，请据图回答下列问题：



- (1) 图甲中 c 过程的场所是叶肉细胞中的_____。
- (2) 图乙中白天和夜晚都能进行的生理活动是_____（填 I 或 II），它与图甲中的生理活动_____（填 a 或 b 或 c）相对应。
- (3) 图乙中曲线 II 在 12 时左右的活动强度增强的主要外界因素是_____较高。
- (4) 图乙中植物体内有机物积累量大于 0 的时间段是_____。
- (5) 移栽植物时，往往在阴天和傍晚进行，其主要目的是抑制图甲中的_____（填代号 a 或 b 或 c）生理活动。

37. 近年来，户外徒步成为一种时尚，这种简单易行的运动健身方式，受到了人们的欢迎。下图 A~D 是保证人体生命活动顺利进行的重要器官。请据图回答下列问题：



- (1) 图中 A 与血液进行气体交换，血液的变化是_____。
- (2) 人体生命活动所需氧气是由_____（填图中字母）器官所在的系统从外界获得，有机物主要是通过图 C 中的①_____（填结构名称）吸收。
- (3) 人体代谢废物，除通过图中 A、D 所在的系统排出外，还可以通过图中_____器官（填图中字母）排出。
- (4) 正常情况下，血液流经肾脏时，经肾小球和肾小囊内壁过滤到肾小囊中的液体，与血浆相比，不含有的物质是_____。
- (5) 户外徒步主要受到神经系统的调节，但也受到_____调节的影响。

38.2020 年 2 月 11 日，世界卫生组织将新型冠状病毒肺炎命名为“COVID-19”。2020 年 4 月，我国科学家利用恒河猴等动物初步研制出了疫苗 a，为了检验疫苗 a 对新冠肺炎是否有预防作用，进行实验得到部分数据如下：

组别 步骤	第 1 组	第 2 组
1、各组分别注射	3 微克安慰剂	3 微克疫苗 a
2、第 0、7、14、21 天检测	新冠病毒抗体量均为 0	新冠病毒抗体量逐渐增多
3、第 22 天接种新冠病毒	将适量且等量的新冠病毒	接种到两组恒河猴的肺中
4、第 29 天检测新冠病毒含量	10 万倍 m 核酸计量单位	m 核酸计量单位

(注：安慰剂无任何药理作用和致病作用，只起到心理安慰作用)

根据表格和相关知识，请回答下列问题：

- (1) 引起新型冠状病毒肺炎的病原体是_____。
- (2) 设置第 1 组实验的目的是起_____作用。

(3) 该实验可以得出 结论是：_____。

(4) 将本实验的结论应用于传染病的预防，保护易感人群的有效措施是_____，该措施能增强人体的免疫功能，包括防御、识别（监视）和_____等。

39.请认真阅读以下资料，运用相关生物学知识回答问题：

资料一：海口美舍河曾经受到严重污染，近年来，政府紧紧围绕“绿水青山就是金山银山”、“山水林田湖草是一个生命共同体”以及“望得见山、看得见水、记得住乡愁”的生态理念，通过构建生态过滤系统，搭建生态廊道，保护和恢复湿地生态系统，全面推进水体治理。例如位于琼山区的凤翔湿地公园沿河而建，园中垒起八层梯田构建了一个巨大的“净水器”。美舍河已华丽变身成为穿城而过的景观河，尤其是凤翔湿地公园成为水体治理的典范！

资料二：海南鹦哥岭热带雨林植被丰富，生物种类繁多，高大挺拔的箭血封喉，独木成林的檫树，迅速爬行的蜥蜴，雨林深处的野猪，石洞内快速飞行的蝙蝠……它是海南多个国家级自然保护区之一。

资料三：海洋生态环境对人类的生产生活有着十分重要的意义，但人类的活动已经使海洋环境遭到破坏，为此我国每年进行伏季休渔，例如南海伏季休渔有效保护了南海鱼类的亲体和幼体，让渔业资源得以休养生息。2020年6月8日是第十二个“世界海洋日”暨第十三个“全国海洋宣传日”，我们应该加强宣传，带头行动，保护好生态环境，为海南自贸港建设作出应有的贡献！

(1) 从资料一分析，湿地生态系统具有调节气候、蓄洪抗旱、净化水质等作用，因此，有“_____”之称。

(2) 资料二中提到的哺乳动物有_____。

(3) 资料一人工修复受到污染的河流和资料二建立自然保护区保护鹦哥岭热带雨林，说明生态系统的自我调节能力是_____的。

(4) 从以上三个资料可以看出：不同生物各有其特征，在生物圈中具有不同的作用。保护生物的栖息环境，保护生态系统的多样性，是保护_____的根本措施。

试卷相关说明

本试卷的题干、答案和解析均由组卷网 (<http://zujian.xkw.com>) 专业教师团队编校出品。登录组卷网可对本试卷进行**单题组卷**、**细目表分析**、**布置作业**、**举一反三**等操作。

试卷地址：[在组卷网浏览本卷](#)

组卷网是学科网旗下的在线题库平台，覆盖小初高全学段全学科、超过 900 万精品解析试题。关注组卷网服务号，可使用移动教学助手功能（布置作业、线上考试、加入错题本、错题训练）。



学科网长期征集全国最新统考试卷、名校试卷、原创题，赢取丰厚稿酬，欢迎合作。
钱老师 QQ : 537008204 曹老师 QQ : 713000635