

益阳市 2019 年普通初中学业水平考试试卷生物

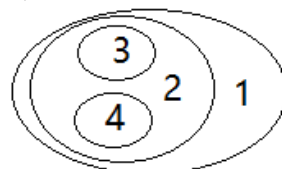
- 考生注意：1. 本学科试卷分为试题卷和答题卡两部分；
2. 请将姓名、准考证号相关信息按要求填写在答题卡上；
3. 请按答题卡上的注意事项在答题卡上作答，答在试题卷上的无效；
4. 本学科为闭卷考试，考试时量为 90 分钟，满分 100 分；
5. 考试结束后，请将试题卷和答题卡一并交回。祝你考试顺利！

试题卷

一、选择题（共 50 分，每小题 2 分）下列各题均只有一个最符合题意的选项，请选出该选项，并将其序号在答题卡中相应的答案栏内填涂。

1. 中国自主研发制造的载人深海探测器“蛟龙号”是世界上第一个下潜深度达到 7000 米以上的探测器。漆黑的海底世界，并非生命的禁区，海底“热泉”更是生命的乐土，在这里，最不可能出现的生物是
A. 细菌 B. 藻类 C. 管状蠕虫 D. 蟹
2. 如果用右图表示各种概念之间的关系，表中选项与图示相符的是

选项	1	2	3	4
A	植物体	器官	保护组织	营养组织
B	雌蕊	胚珠	珠被	子房
C	染色体	蛋白质	DNA	基因
D	细胞	细胞膜	细胞质	细胞核



3. 下列流程图正确的是
- A. 细胞分裂过程：亲代细胞→细胞质分裂→细胞核分裂→子细胞
B. 人体的结构层次：人体→器官→组织→细胞
C. 食物链结构：生产者→消费者→分解者
D. 基因在亲子代间的传递：精子+卵细胞→受精卵→子代
4. 下列关于人类起源及生物进化的描述不正确的是

- A. 现代类人猿和人类的共同祖先是森林古猿
- B. 化石是研究生物进化的直接证据
- C. 自然选择保留的变异总是有利于生物的生存
- D. 自然选择是通过生存竞争，适者生存，不适者被淘汰的过程

5. 右图为四种单细胞生物示意图，下列对此描述正确的是

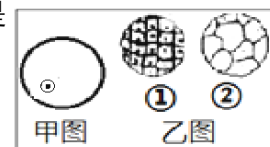
- A. 四种生物的细胞结构中，没有成形细胞核的是甲和乙
- B. 甲以芽孢繁殖，乙以出芽生殖方式繁殖
- C. 丙与丁在细胞结构上的区别是丙仅无细胞壁
- D. 它们都能生长和繁殖



6. 下列有关人类活动对生物圈影响的描述，不正确的是
- A. 在云南洱海，政府关停了所有直接建在湖边的民宿和排档，有效改善了洱海的水质
 - B. 南洞庭湖“矮围事件”中，夏某某非法修建矮围，捕捞养殖，严重破坏了湿地生态系统
 - C. 营造三北防护林的主要作用是为人提供木材
 - D. 湖南省人民政府对洞庭湖制定了休渔制度，有利于保护湿地生态生物的多样性

7. 右图甲、乙为在显微镜下看到的物像。对此，下列说法正确的是

- A. 对光时，选用低倍镜对准通光孔
- B. 要对甲图进一步放大，应先将玻片向右上方移动
- C. 图中①与②比较，①是在高倍镜下看到的物像
- D. 乙图中②物像不清晰时，应调节粗准焦螺旋

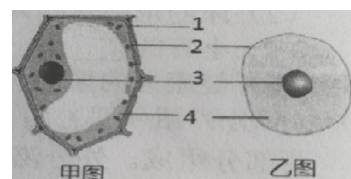


8. “我和我的祖国，一刻也不能分割……”。4月下旬，益阳市举行了“唱响红歌”大合唱比赛，当队员们吐气唱出动听的歌声时，下列描述中错误的是

- A. 胸腔容积逐渐变小
- B. 肋骨向下向内运动
- C. 空气从外界进入肺部
- D. 膈顶部上升

9. 右图是植物细胞的相关概念图，下列描述不正确的是

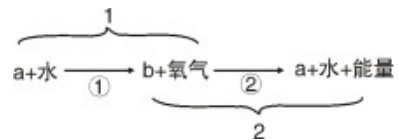
- A. 结构 1 起支持和保护作用



- B. 结构 2 能控制物质的进出
 C. 结构 4 内的能量转换器只有一种
 D. 细胞内物质和能量的变化,都和 3 密不可分
10. 下列关于人体营养与消化说法正确的是
- A. 食物中的糖类是生命活动主要的能源物质
 B. 牙龈经常出血,应多吃蔬菜和水果,补充维生素 B₁
 C. 人体消化食物和吸收营养物质的主要器官分别是胃和小肠
 D. 小肠内壁为单层细胞,并有许多肠腺和丰富的毛细血管,这与它的吸收功能相适应

11. 右图是被子植物细胞的两种生理过程示意图,其中表述错误的是

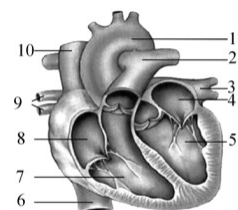
- A. ①是叶绿体,②是线粒体
 B. a是二氧化碳,b是有机物
 C. 1只在有叶绿体的细胞进行,2活细胞都能进行
 D. 1只在白天进行,2只在晚上进行



12. 下列有关青春期心理变化及其卫生的叙述,不正确的是
- A. 青春期内心世界变得复杂,有些事情不愿意和家长交流
 B. 青春期性意识开始萌动,逐渐愿意与异性接近或对异性产生朦胧的依恋
 C. 青春期的青少年,对烟酒、不健康的书刊和网络游戏的诱惑,要保持警惕并远离
 D. 青春期要多吃肯德基、麦当劳等高能量食品,有利于生长发育
13. 用显微镜观察人血涂片时,在视野中观察到的白细胞不同于红细胞最明显的特征是
- A. 细胞数量较多 B. 细胞内有明显的细胞核
 C. 细胞呈乳白色 D. 细胞呈两面凹的圆饼状
14. 刘伍同学中餐摄入了 160 克食物和 240 毫升水。进食后一小时内,消化腺分泌的消化液量分别是:唾液 300 毫升、胃液 400 毫升、肠液 300 毫升、胆汁 100 毫升、胰液 300 毫升。则该同学在这一小时中,小肠腔内出现的消化液总量是
- A. 100 毫升 B. 300 毫升 C. 600 毫升 D. 700 毫升

15. 右图是人体心脏及所连血管示意图。下列说法不正确的是

- A. 2 是肺动脉



- B. 4 与 8 之间互不相通
- C. 5 与 7 内均为动脉血
- D. 心脏四个腔肌肉壁最厚的是 5
16. 关于细菌、真菌的描述，下列选项中不正确的是
- A. 细菌和真菌都通过孢子来繁殖
- B. 球菌、杆菌、螺旋菌形态不同，但基本结构相同
- C. 乳酸菌可用于制造酸奶，酵母菌可用来酿酒
- D. 人类利用细菌和真菌来净化生活污水和工业废水
17. 下列人类活动中，对保护生物多样性有利的是
- ① 建立自然保护区 ② 过度放牧 ③ 植树造林
- ④ 盲目引入外来物种 ⑤ 发展生态农业 ⑥ 围湖造田
- A. ①②③ B. ②④⑥ C. ①③⑤ D. ④⑤⑥
18. 下列关于鸟类和哺乳类动物的有关描述，错误的是
- A. 鸟类在飞行时，肺和气囊都能进行气体交换
- B. 鸟类的骨骼轻、薄、坚固，胸肌发达，适于飞行
- C. 哺乳动物胎生的生殖方式大大降低了幼仔的死亡率
- D. 狼有门齿、犬齿、臼齿的分化，兔只有门齿、臼齿
19. 关于绿色植物参与生物圈中的水循环，下列描述错误的是
- A. 根尖吸水的主要部位是成熟区 B. 水由根向叶运输的结构是筛管
- C. 水以气体形式散失主要是通过气孔 D. 植物蒸腾作用能提高大气湿度
20. 下列有关生物分类知识的叙述中，错误的是
- A. 生物的分类中，分类等级越大，所包含的生物种类就越多
- B. 生物的分类中，分类等级越小，生物之间的亲缘关系就越近
- C. 生物分类的主要依据是生物之间在形态结构和生理功能上的相似程度
- D. 每个物种的学名由两部分组成，第一部分是种加词，第二部分是属名
21. 下列实验操作及其目的的描述不正确的是

选项	实验操作	目的
A	盖盖玻片时，用镊子夹起盖玻片，水平迅速放下	防止出现气泡
B	制作口腔上皮细胞装片时，载玻片中央滴生理盐水	保持细胞形态
C	观察小鱼尾鳍血液流动时，选择尾鳍色素少的小鱼	便于观察血液流动
D	观察蚯蚓运动时，用湿棉球不时轻擦蚯蚓体表	保持体表湿润有利呼吸

22. 某中学出现了多例腮腺炎，学校迅速采取①将患病学生送往医院治疗 ②对所有教室喷洒消毒液消毒 ③给与患者有过密切接触的学生注射疫苗等措施。措施②属于
- A. 保护易感人群 B. 清洁教室 C. 切断传播途径 D. 控制传染源
23. 下列生物的变异现象中，不能遗传的是
- A. 通过杂交选育得到高产奶牛 B. 肤色正常的一对夫妇生了一个患白化病的儿子
- C. 太空椒果型硕大、产量较高 D. 不同地区栽种的圆白菜叶球重量区别很大
24. 下列实例与采用的生物技术搭配不正确的是
- A. 制作泡菜——乳酸菌发酵 B. 利用大肠杆菌生产糖尿病药物——转基因技术
- C. 小羊“多莉”的诞生——杂交育种 D. 宇航员“抗荷服”的研制——仿生技术
25. 下列关于生殖发育的叙述，正确的是
- ① 马铃薯块茎繁殖属于无性生殖 ② 水稻个体发育的起点是种子 ③ 果树嫁接成活的关键是接穗与砧木的形成层紧密结合 ④ 求偶、交配、筑巢、产卵、孵卵和育雏都属于鸟类的繁殖行为 ⑤ 雌雄蛙通过抱对完成体内受精 ⑥ 人的生殖过程中，受精卵的形成和胚胎发育都在子宫内完成
- A. ①③⑥ B. ②④⑤ C. ②④⑥ D. ①③④

二、非选择题 (共 50 分，8 小题，每空一分)

26. (5 分) 益阳市森林公安机关调查全市森林资源时，发现安化六步溪原始次森林有被白蚁侵噬的现象，如图（一）。图（二）为白蚁个体，白蚁的头部有特殊的口器，

能啃食木材，它的消化道内有木纤维酶，能消化摄入的木纤维。但是光靠白蚁本身并不能完全消化纤维素，白蚁肠道内有数量很多的单细胞生物如鞭毛虫以及细菌等，只有依靠这些微生物，才能使纤维素完全消化转变为可以吸收的营养。白蚁对木质的建筑具有极大危害，长期以来，白蚁被当做有害物种遭到人类灭杀。但在森林里，白蚁也有有益的一面，它既能啃食枯死的树干，又能为其他多种动物提供食物来源。鸡喜食白蚁，依山而居的人们通过散养鸡群，有效阻止白蚁侵入人们的住所，实现了人与自然的和谐相处。根据你所学的生物知识回答下列问题：

- (1) 白蚁啃食枯死的树干，加快其腐烂，同时又能为其他多种动物提供食物来源，这在生态系统中所起的作用是_____。



- (2) 根据上述材料描述，材料中没有体现的是下列哪个观点_____。

- A. 生物对环境的影响 B. 生物对环境的适应
C. 环境对生物的影响 D. 生物共同进化

- (3) 如果用难以分解的有机农药捕杀白蚁，有毒物质会随着食物链的流动不断____，最终危害人类自身。人们用鸡来防止白蚁侵入人类居所，这种害虫防治方式称为_____。

- (4) 白蚁与其肠道内鞭毛虫之间的关系是_____。

27. (7分) 探究种子结构的完整性对种子萌发的影响。周末，小明和爸爸一起去种黄豆。爸爸负责挖播种的穴，小明负责放种。爸爸要求每个穴里放3到5粒种子。一周后，小豆苗陆续破土而出。小明发现，苗出齐后，有的穴里只长出了1到2根苗，有的甚至是空穴。小明想，在同样的环境条件下，为什么有的种子没有萌发？是不是种子自身原因导致的呢？说干就干，小明回家就开始设计实验进行探究。

- (1) 小明挑选了60粒饱满的黄豆种子，在适宜的条件下进行培育。大约4天后，发现有56粒种子都开始萌发了，胚根突破种皮冒了出来，有4粒种子没有萌发。请计算，这批黄豆种子的发芽率_____（结果保留一位小数）。这个数据能代表爸爸所购整批种子的发芽率吗？说出你的理由。_____

(2) 小明将刚萌发的这批种子进行分组处理，每组 14 粒。处理情况如下表。然后将这 4 组种子继续置于相同适宜的环境条件下培养。

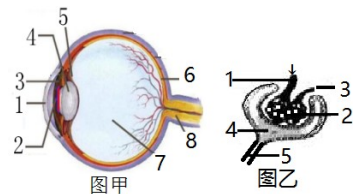
分 组	处 理 方 法	实 验 结 果	实 验 结 论
A	不做任何处理	正常萌发	
B	小心地剥掉种皮	13 粒萌发，长势较慢	
C	将胚根的尖端切掉	都未萌发	
D	小心地剥掉种皮，并将远离胚根一端的子叶切掉一部分	12 粒萌发，长势变慢	

- ① 小明提出一个问题：胚根的完整性对种子的萌发有没有影响？
- ② 做出假设：_____。
- ③ 实施计划中，小明应选择哪二组进行对照实验？_____。其中对照组是_____组。
- ④ 根据表中的实验结果，你得出的实验结论是：_____。

(3) 小明邀请 5 位同学仿照他的方案各自进行实验，并尽量保持实验条件的一致性。这种实验方法称之为_____实验，这能减少单一实验产生的误差，使结论更可靠。

28. (8 分) 据图回答下列问题：

I. 图甲为眼球结构示意图。



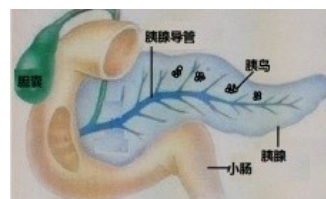
- (1) 人从漆黑的电影院走出来时，〔 2 〕瞳孔由_____ (填大变小或小变大)。看物体时，在〔 〕 _____ 位置形成物像，在_____形成视觉。
- (2) 长时间近距离看电视、玩手机，会导致〔 〕 _____ 的曲度变大，久而久之，形成近视眼。

II. 图乙为肾单位的部分结构示意图。

- (1) 每个肾单位由〔 〕 _____、〔 4 〕肾小囊和〔 5 〕肾小管三个部分组成。
- (2) 尿的形成包括两个过程：经过肾小球和肾小囊内壁的_____作用形成原尿，经过肾小管的_____作用形成尿液。
- (3) 健康人的尿液和原尿相比，不含_____。

29. (7分) 右图为人胰腺和一段小肠的形态结构示意图。胰腺由内分泌部和外分泌部两部分组成。外分泌部分泌的胰液由胰腺导管输送到小肠内；内分泌部(即胰岛)分泌的胰岛素直接进入毛细血管内。科学家为了验证“调节血糖浓度的胰岛素是否由胰岛细胞分泌?”的观点,做了如下实验:通过手术切除一只正常狗的胰腺,观察其出现的症状。现在让我们重温科学家的研究思路。

(1) 发现问题:切除正常成年狗的胰腺后,尿液的成份中出现了____,并出现了糖尿病的一些症状。胰腺由两个部分组成,那么是胰腺的哪一部分起作用呢?



(2) 作出假设:胰腺的胰岛部分有调节血糖浓度的作用。

(3) 制定计划:

① 取三只品种、体重、年龄、性别、健康状况都相同的狗,编号为A、B、C。

② A狗不做任何处理,B狗切除胰腺,C狗的处理方法是_____。

③ 在同等条件下饲养一周,观察并作好记录。

(4) 预测实验结果:A狗正常;B狗表现出糖尿病的症状;C狗表现为:①尿液成分中____(填有或无)葡萄糖,消化功能_____。②组织切片观察:胰腺外围大部分组织萎缩,只有____还活着。

(5) 实验结论:_____。

(6) 后来,加拿大科学家班廷从狗的胰岛中提取出了一种物质,用这种物质治疗患糖尿病的狗并获得成功。该物质是_____。

30. (7分) 小轩的学校是一所花园式学校。做为生物兴趣小组组长,小轩决定组织同学们对校园里的动植物种类开展调查。通过调查,小轩他们发现学校里的植物种类很多,有水杉、樟树、玉兰、雪松、桂花树、苏铁、侧柏、桅子、葱兰、蕨、贯众和葫芦藓等。在一棵大树的枯枝上,长出了黑木耳。草丛里有蜗牛和蚯蚓在爬,草蜥在眼前一晃就不见了,一只蟾蜍躲在阴处一动不动,在树干上找到了蝉蜕,菜粉蝶、蝼蛄、蝇们可不少见,鸟儿们在树上飞来飞去。请根据调查情况回答下列问题:

(1) 在上述列出的生物中,属于蕨类植物的是_____。

(2) 蝉、菜粉蝶、蝼蛄、蝇属于同一类群,该类群的主要特征是:体表有坚韧的外骨

骼；身体和附肢有____。发育方式有完全变态发育和不完全变态发育两种类型，其中蝉的变态发育类型是_____。

(3) 蟾蜍常在潮湿的地方活动，它除了用肺呼吸外，还需要用__辅助呼吸。

(4) 黑木耳在生态系统中充当____的角色。

(5) 请将樟树、水杉、桂花树、苏铁、椴子、侧柏六种植物分为两大类：____，你的分类依据是_____。

31. (6分) 在中国，乒乓球运动十分普及，乒乓球被称为国球。在2019年4月乒乓球世界锦标赛上，中国乒乓球队又一次包揽全部5枚金牌。

(1) 从动作完成来看，运动主要通过运动系统来完成。运动员大力扣球时，其力量来源于____的收缩，它两端的____附在相邻的骨上，牵拉骨绕关节活动产生动作。

(2) 当乒乓球飞速地朝眼前袭来时，眼睛会眨，这种行为属于____，是生来就有的反应。由于赛程安排紧，某运动员经历了一日三赛，赛后运动员感到全身肌肉酸痛无力，这说明高强度的动作需要消耗大量的____。为了使肌肉更强健，运动员需要多补充富含____（填蛋白质或糖类或脂肪）的食物。

(3) 某人因车祸导致胸椎断裂，在下肢肢体完好的情况下出现了瘫痪症状。这表明运动系统完成动作还需要在____的调节下才能实现。

32. (4分)“是药三分毒”。无论何种药物，使用之前，都应仔细阅读药品说明书。请阅读下面两种药物的使用说明书，回答下列问题：

药品名称	消炎利胆片	感冒灵颗粒 (OTC)
批准文号	国药准字 Z44021899	国药准字 Z44021754
成分	穿心莲、溪黄草、苦木。	三叉苦、金盏银盘、岗梅、咖啡因、对乙酰氨基酚等。
性状	本品为糖衣片，除去包衣后显灰绿色至褐绿色；味苦	本品为棕色的颗粒；味甜、微苦。
功能主治	清热，祛湿，利胆。用于肝脏湿热所致的胁痛等。	解热镇痛。用于感冒引起的头痛，发热，鼻塞，流涕。
规格	糖衣片（片芯重 0.25g，相当于饮片 2.6g）	每袋重 10 克（含对乙酰氨基酚 0.2 克）

不良反应	恶心、呕吐、腹痛、腹泻、皮疹等			偶见皮疹、荨麻疹、药热及粒细胞减少；可见困倦等			
禁忌	对本品过敏者禁用。			严重肝肾功能不全者禁用。			
注意事项	非肝胆湿热症患者不宜使用……			忌烟、酒及辛辣、油腻食物……			
贮藏	密封	有效期	30个月	贮藏	密封	有效期	24个月
生产日期	2017.05.24	生产企业	广东罗浮山白鹤制药厂	生产日期	2017.05.24	生产企业	广州黄埔中药有限公司

(1) 上表中，属于处方药的药物是____。已经过期，不能再服用的药物是：____。

(2) 两份说明书还缺少一个重要内容：____，导致无法正常用药。

(3) 小西郊游时不慎被毒蛇咬伤了小腿。爸爸的下列处置方法都对的是：____。

①用手机拍下蛇的照片 ②用口用力吮吸伤口 ③在伤口下方用布条捆扎 ④用手挤出伤口处的血液并用清水冲洗 ⑤拨打“120”急救电话

A. ①②③ B. ②③④ C. ③④⑤ D. ①④⑤

33. (6分) 右图为奥地利科学家孟德尔在研究高茎豌豆和矮茎豌豆的杂交实验中的遗传图解示意图。假设控制豌豆高茎与矮茎的基因是 D 与 d，请分析回答下列问题：

(1) 写出孟德尔用纯种高茎豌豆和纯种矮茎豌豆进行杂交时传粉的方法。

_____。

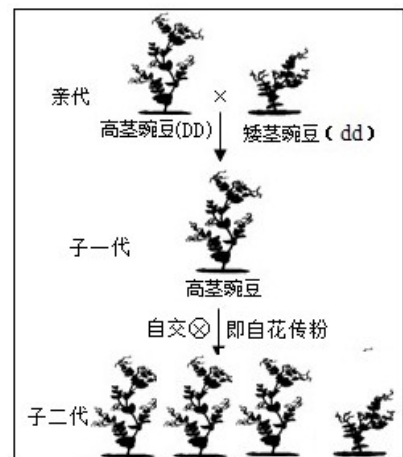
(2) 子一代高茎豌豆自花传粉，到子二代植株中，出现了矮茎豌豆，在遗传学上，这种现象叫做____。豌豆的高茎与矮茎是一对____性状。

(3) 子二代高茎豌豆植株的基因组成有_____。

(4) 现从子二代高茎豌豆植株中随意抽出其中的一株，要你确定其基因组成，请说出二种遗传实验的方法：

①_____，

②_____。



图(五)

2019年普通初中毕业学业考试参考答案及评分标准

生物

一、选择题 (25 小题，每小题 2 分，共 50 分。)

题号	1	2	3	4	5	6	7	8	9	10	11	12	13
答案	B	A	D	B	D	C	A	C	C	A	D	D	B
题号	14	15	16	17	18	19	20	21	22	23	24	25	
答案	B	C	A	B	A	B	D	A	C	D	C	D	

二、非选择题 (8 小题，共 50 分)

26. (5 分) (1) 促进生态系统的物质循环 (2) D

(3) 积累 (或增加、增多、上升) 生物防治 (4) 共生

27. (8 分) (1) 93.3% 不能 ①未随机抽样②没有进行重复实验 (答对一点即给分) (2) ②胚根的完整性对种子的萌发有影响 (或胚根的完整性对种子的萌发无影响，合理即可。) ③ A 和 C ④ A (3) 重复 (4) 胚根的完整性对种子的萌发有影响

28. (8 分) I. (1) 大变小 6 视网膜 大脑皮层 (或大脑的特定区域或视觉中枢)

(2) 4 晶状体 II. (1) 5 肾小管 (2) 过滤 重吸收 (3) 葡萄糖

29. (6 分) (1) 葡萄糖 (3) ②结扎胰腺导管 (4) ①无 减弱 (或减退) ②胰岛

(5) 胰腺的胰岛部分起调节血糖浓度的作用

30. (7 分) (1) 蕨、贯众 (未答全不给分) (2) 分节 不完全变态发育 (3) 皮肤

(4) 分解者 (5) 裸子植物和被子植物 种子是否裸露

31. (6分) (1) 骨骼肌 (或肌肉) 肌腱 (2) 先天性行为 能量 蛋白质
(3) 神经系统 (或神经)
32. (4分) (1) 消炎利胆片 感冒灵颗粒 (2) 用法和用量 (3) D
33. (6分) (1) 把矮茎豌豆的花粉授给去掉雄蕊的高茎豌豆 (或反之, 意思对即可。)
(2) 变异 相对 (3) DD、Dd (答全给分)
(4) ①用这株高茎豌豆与矮茎豌豆杂交 ②用这株高茎豌豆进行自花传粉

会员升级服务第一拨 · 清北季



神马, 有清华北大学霸方法论课; 还有清华学霸向所有的父母亲述自己求学之路;
衡水名校试卷悄悄的上线了;
扫qq领取官网不首发课程, 很多人我没告诉他啊!
会员qq专享等你来撩.....