

2023年恩施州初中学业水平考试

生物学试题卷

本试题卷共8页，全卷满分100分，考试用时100分钟

注意事项：

1. 考生答题全部答在答题卷上，答在试题卷上无效。
2. 请认真核对监考教师在答题卷上所粘贴条形码的姓名、准考证号是否与本人相符合，再将自己的姓名、准考证号用0.5毫米的黑色墨水签字笔填写在答题卷及试题卷上。
3. 选择题作答必须用2B铅笔将答题卷上对应的答案标号涂黑，如需要改动，请用橡皮擦干净后，再选涂其他答案。非选择题作答必须用0.5毫米黑色墨水签字笔写在答题卷上指定位置，在其他位置答题一律无效。
4. 考生不得折叠答题卷，保持答题卷的整洁。考试结束后，请将试题卷和答题卷一并上交。

一、选择题（1-10小题为地理，11-20小题为生物学，共40分，每小题只有一项符合题意）

1. 观察和实验是科学探究最基本方法。下列与之有关的叙述，正确的是（ ）
 - A. 对光时，显微镜视野太暗，可以把凹面镜换成平面镜
 - B. 显微镜目镜10×与物镜40×的镜头组合放大倍数是50
 - C. 显微镜下观察到物像在视野左下方，应将装片移向右上方
 - D. 制作“人口腔上皮细胞的临时装片”时在载玻片中央滴生理盐水
2. 如图是生物的生殖和发育有关的示意图，分析正确的是（ ）



- A. 这四种生物的生殖方式都是有性生殖
- B. 甲和乙的胚胎发育所需的营养物质来源相同
- C. 丙的幼虫与成虫生活习性完全相同
- D. 丁中④为果实，是由③中的胚珠发育而来的

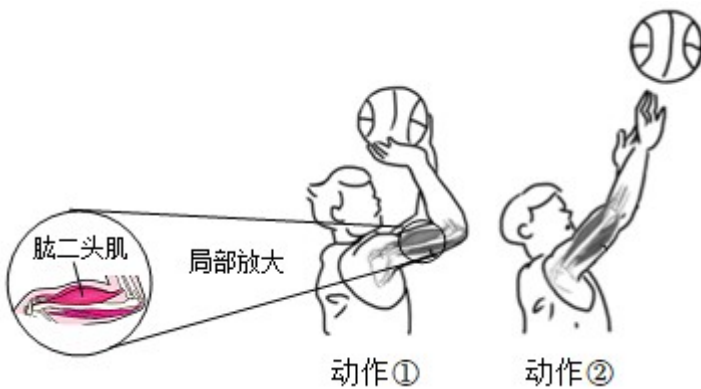
3. “十年树木，百年树人”，将一颗枫树种子种到适宜的土壤里，多年后长成参天大树。枫树从种子到生长成大树的过程中，其增重部分主要来自于下列哪一项（ ）

- A. 阳光
- B. 二氧化碳
- C. 氧气
- D. 土壤中的无机盐

4. 小明学习了合理膳食相关知识后，设计了一份中餐食谱：米饭、炒猪肝、清蒸鲫鱼。为了均衡膳食，请补充一种食物使其营养更合理（ ）

- A. 炸羊排
- B. 炖牛肉
- C. 炒青菜
- D. 煎鸡蛋

5. 下图表示投篮动作，下列相关叙述正确的是（ ）



- A. 动作①中的肱二头肌处于舒张状态
- B. 动作②中的肱三头肌处于舒张状态
- C. 由动作①到动作②，参与的关节只有肘关节
- D. 投篮时消耗的能量来自肌细胞内有机物的氧化分解

6. 现有甲、乙、丙、丁4人，在ABO血型系统中，4人的血型各不相同。现用丙的血清给其他3人验血，只有乙、丁2人的红细胞起凝集反应，用丁的血清给其他3人验血，只有乙、丙2人的红细胞发生凝集反应。问乙的血型是

A. A 型

B. B 型

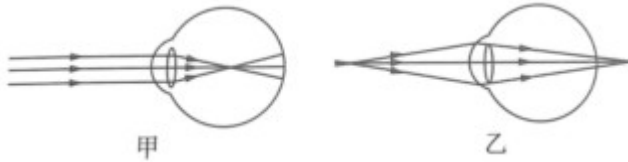
C. AB 型

D. O 型

7. 下列有关生活中的生物技术的叙述，正确的是（ ）

- A. 冷藏食物不易变质是由于低温杀死了细菌等微生物
- B. 白酒酿造过程首先是酵母菌将淀粉分解成葡萄糖
- C. 制作酸奶时，将牛奶加热煮沸是为了杀死其中的杂菌
- D. 制作泡菜的坛子加水密封隔绝空气是为了抑制杂菌繁殖

8. 关于近视和远视的成因如下图所示，请你判断下列说法正确的是（ ）



- A. 甲图为近视眼，可佩戴凹透镜进行矫正
- B. 乙图为近视眼，可佩戴凸透镜进行矫正
- C. 甲图为远视眼，可佩戴凸透镜进行矫正
- D. 乙图为远视眼，可佩戴凹透镜进行矫正

9. “珍爱生命，关注健康，健康生活对每个人都至关重要。下列有关健康生活的说法中，正确的是（ ）

- A. 吸食毒品极易成瘾，严重危害人体身心健康，我们一定要远离毒品
- B. 艾滋病是一种传染病，为了保护自己，不要与艾滋病人握手交谈
- C. 酒精能兴奋神经，增强心血管功能，因此青少年饮酒能强身健体增强智力
- D. 小敏接种过乙肝疫苗，体内有抗体，在一定时期内不再会患上甲肝传染病

10. 图为某生态系统中的食物网。以下说法正确的是（ ）



- A. 食物网由生产者、消费者和分解者构成
- B. 该生态系统的能量最终来自于草

C. 食物链越多，生态系统自动调节能力越弱

D. 图中共有 4 条食物链，都是由绿色植物开始的

二、非选择题 (21-24 小题地理部分 30 分, 25-30 小题生物部分 30 分, 共 60 分)

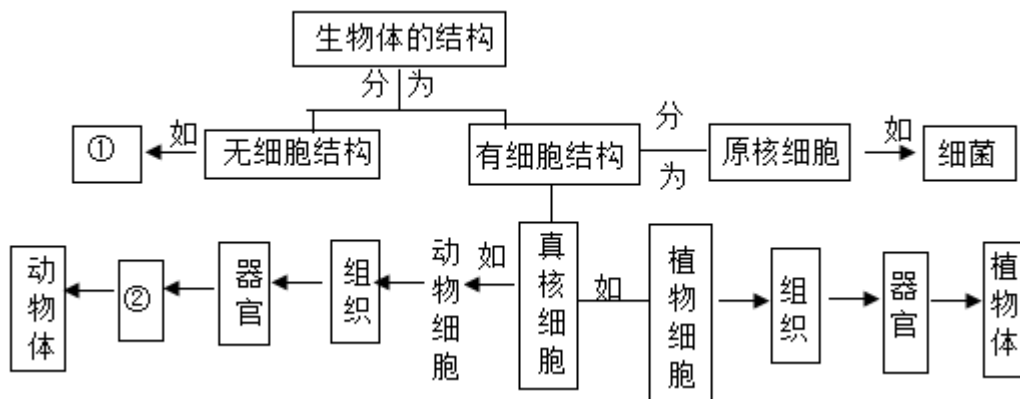
11. 健康是我们每个人的愿望，也是每个人都要面对的问题。请分析回答问题。

(1) 生活方式文明化：合理营养、坚持体育锻炼……是健康的生活方式，青春期是身体发育和智力发育的黄金时期，应该多吃鱼、豆类等含_____丰富的食物。

(2) 健康生活科学化：健康不仅仅是没有疾病和不虚弱，还要有完整的生理、心理状态和良好的_____能力；心情愉快是儿童青少年心理健康的核心，当遇到心情郁闷时，你调节情绪的正确方式是_____。

(3) 疾病预防常态化：对急性传染病人做到早发现、早报告、早诊断、早隔离、早治疗，在预防传染病的措施中属于_____；计划免疫是在易感人群中计划的进行预防接种，原理是让疫苗刺激免疫系统产生相应的抗体，抗体主要存在于_____中。

12. 构建思维导图是将碎片化知识点网络化的重要方法。如图是生物体结构层次有关知识的思维导图，请回答下列问题。



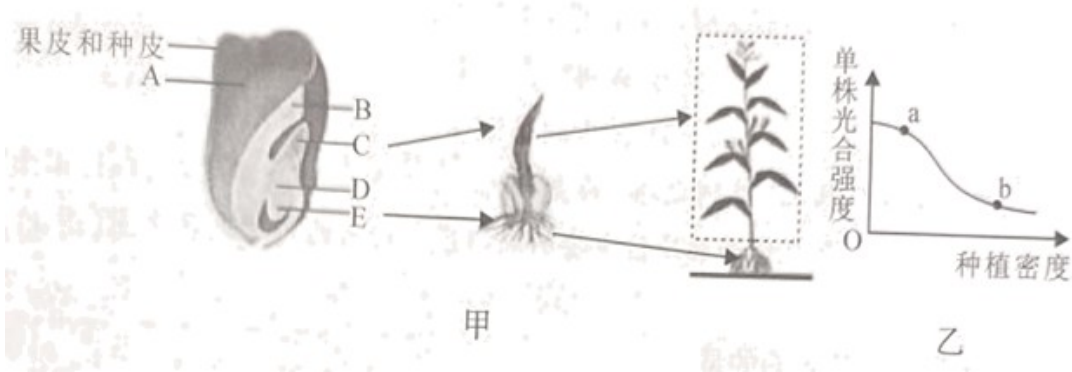
(1) ①表示的生物类群是_____，②所示结构层次是_____。

(2) 原核细胞与真核细胞比较，最大的区别是_____。

(3) 动、植物的结构有区别，也有很多共同点。在动、植物细胞内都具备的能量转换器是_____。

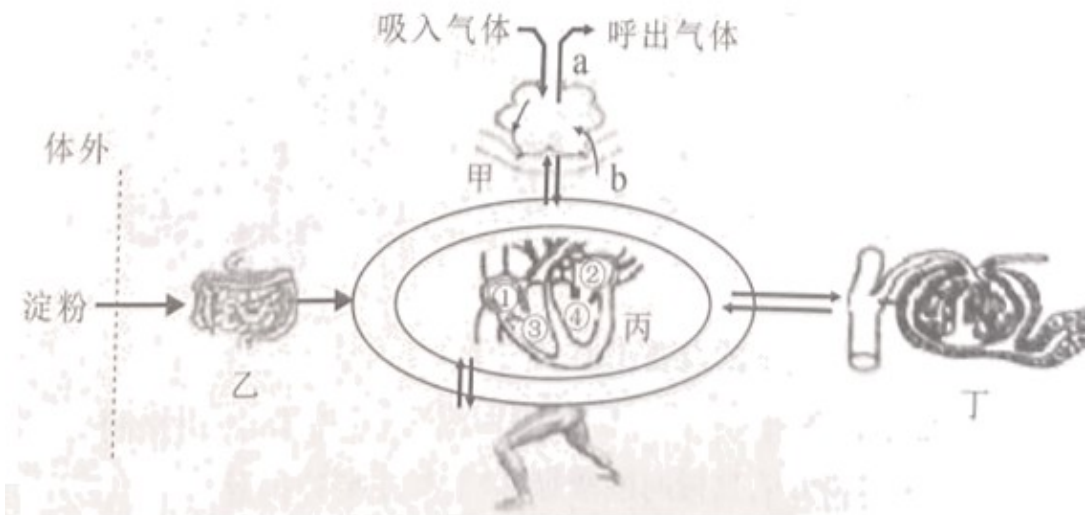
(4) 植物的六大器官可分为两大类，即营养器官和生殖器官，其中生殖器官包括_____。

13. “发展生态农业，助力乡村振兴”。在乡村振兴农业帮扶工作队的引领下，红星村兴起了大量种植经济作物—水果玉米的热潮。图为玉米种子结构、萌发和生长过程示意图，请据图回答下列问题。



- (1) “种子经过筛，幼苗长得乖”。如图甲，在玉米种植过程中，常选用籽粒饱满的玉米种子播种，因为种子的_____（填图中字母）内贮存的营养物质，能保证种子正常萌发所需。
- (2) 玉米幼苗生长过程中需要的水分和无机盐，主要通过根尖结构中的_____从土壤中吸收，吸收的水分有一部分以水蒸气的形式从玉米叶片结构中的_____散失到环境中。
- (3) 农业帮扶队员通过利用低温环境降低玉米种子的_____（填生理作用），实现种子的长期保存。
- (4) 如图乙是玉米单株光合作用强度与种植密度的关系曲线图，从图中可以看出，与a点相比，在b点单株光合作用强度明显减弱，原因是_____。

14. 如图是人体与外界环境之间的物质交换模式图，请结合所学知识据图分析回答。



- (1) 青少年要勤运动，运动时，呼吸会加快加深，气体到达肺泡后，甲图中的b过程是通过_____作用实现的。
- (2) 青少年要常喝水，多喝水利于排出体内废物，正常情况下，丁图中的原尿经过_____的重吸收作用后，葡萄糖和微量蛋白质含量都降为零。
- (3) 青少年要合理营养：牛奶 220mL+麦香面包 150g+水果 10%是小明的早餐，牛奶中的蛋白质在乙图中被消化的主要场所是_____，被吸收后的营养物质随循环系统到达脑部细胞时，经过心脏四腔的顺序分

别是_____（用丙图中数字表示）。

(4) 上述生理活动能够正常完成，离不开_____的调节作用。

15. 生物的生殖、发育和遗传是生命的基本特征，微小的有利变异在物种内积累起来，会形成适应环境和生命力更强的新品种。根据相关知识回答下列问题。

(1) 男性 睾丸可产生两种类型的精子，而女性只产生一种类型的卵细胞，因此生男生女取决于_____；产生精子和卵细胞的器官还能分泌_____，这种物质可以维持人的第二性征。

(2) 基因是包含遗传信息 DNA 分子片段，若有酒窝这种性状由显性基因 A 控制，一对基因型均为 Aa 的夫妇第一胎生了一个无酒窝的孩子，这种现象称为_____。该夫妇所生二胎孩子有酒窝，这个孩子控制酒窝的基因型可能是_____。

(3) 从第 (2) 小题 结论可以看出，生物的变异是_____的。（选填“定向”或“不定向”）

16. 茶叶是恩施的特色农产品，其产量和品质一直是茶农关注的问题。茶园 A 采用常规管理，茶农使用化肥、杀虫剂和除草剂等进行管理，林下几乎没有其他植被，茶园产量高；茶园 B 与茶园 A 面积相同，茶农施加有机肥，不用杀虫剂和除草剂，林下植被丰富，茶园产量低。研究者调查了这两个茶园中的节肢动物种类、个体数量及其中害虫、天敌的比例，结果如下表。

茶园	节肢动物种类/种	个体数量/只	害虫比例/%	天敌比例/%
A	493	98278	33.67	13.10
B	568	104118	40.86	20.40

回答下列问题：

(1) 与茶园 A 相比，茶园 B 的节肢动物物种丰富度_____（选填“高”或“低”），可能的原因是林下丰富的植被为节肢动物提供了_____，有利于生存。

(2) 与茶园 B 相比，茶园 A 的害虫和天敌的数量_____（选填“多”或“少”），根据其管理方式分析，主要原因可能是_____。

(3) 使用除草剂清除茶园 A 的杂草是为了避免杂草竞争土壤养分，使用杀虫剂是为了减少节肢动物对茶叶的损害，首根据生物与环境关系原理，设计一个生态茶园的简单种植方案，并简要说明设计依据。_____。