

2023年西藏自治区初中学业水平考试

生物

注意事项：

1. 全卷共6页，两大题，满分50分，考试时间60分钟。
2. 答卷前，考生务必将自己的姓名、准考证号填写在答题卡上。
3. 回答选择题时，选出每小题答案后，用铅笔把答题卡上对应题目的答案标号涂黑。如需改动，用橡皮擦干净后，再选涂其他答案标号。回答非选择题时，将答案写在答题卡上。写在本试卷上无效。
4. 考试结束后，将本试卷和答题卡一并交回。

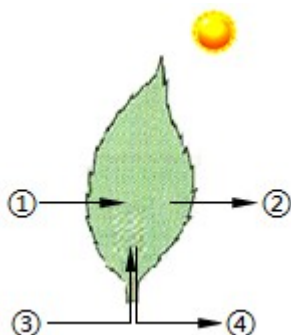
一、选择题：本大题共12小题，每小题2分，共24分。在每小题给出的四个选项中，只有一项最符合题目要求，不选、错选或多选均不得分。

1. 树立“绿水青山就是金山银山，冰天雪地也是金山银山”的理念。下列选项不符合该理念的是（ ）
A. 清理垃圾 B. 节能减排 C. 退牧还草 D. 乱砍滥伐
2. 下列属于生物 是（ ）
A. 能与人交流的智能机器人 B. 岩洞里慢慢长大的钟乳石
C. 能使计算机瘫痪的木马病毒 D. 叶子看起来像石头但能开花的生石花
3. 神舟十六号载人飞船发射成功，为保证太空中航天员的健康，你认为下列食谱中相对不合理的是（ ）
A. 鱼、蛋、奶、米饭、蔬菜 B. 鱼、肉、蛋、米饭、馒头
C. 肉、蛋、奶、馒头、水果 D. 鱼、蛋、奶、馒头、水果
4. 恩格斯（F. Engels）将细胞学说列为19世纪自然科学的三大发现之一。细胞的生活靠各结构的分工合

作，其中细胞的控制中心是（ ）

- A. 细胞膜 B. 细胞质 C. 细胞核 D. 细胞壁

5. 如图是绿叶在光下进行光合作用的示意图，其中代表二氧化碳的是（ ）



- A. ① B. ② C. ③ D. ④

6. 很多疾病危害人类的健康，影响经济社会发展。下列关于疾病的认识错误的是（ ）

- A. 白细胞数量过多身体可能有炎症
B. 幼年时期生长激素分泌过少可能引起巨人症
C. 艾滋病是严重危害人类健康的病毒性传染病
D. 食物中缺少含铁的无机盐容易引起缺铁性贫血

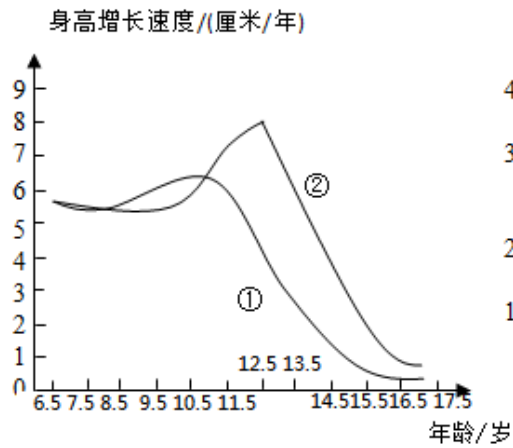
7. 遗传和变异是生命的基本特征之一，生物通过遗传、变异和自然选择，不断进化。下列叙述错误的是（ ）

- A. 相对性状存在着显性和隐性之分 B. 父母晒黑的肤色一定能遗传给子女
C. 化石是研究生物进化的重要证据之一 D. 现代类人猿和人类的共同祖先是森林古猿

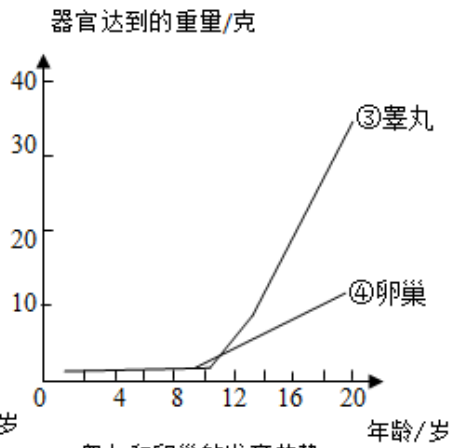
8. 生物通过生殖和发育，使得生命在生物圈中世代相续，生生不息。下列关于生殖的叙述错误的是（ ）

- A. 鸽子的生殖方式为卵生 B. 藏羚羊的生殖方式为胎生
C. 青稞利用种子繁殖是无性生殖 D. 马铃薯用块茎生殖属于无性生殖

9. 如图是青春期男女身体变化的示意图，其中代表男性的是（ ）



某地男女生身高增长速度曲线



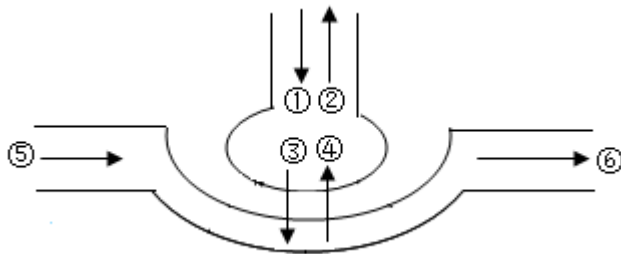
睾丸和卵巢的发育趋势

- A. ①③ B. ①④ C. ②③ D. ②④

10. 下列生物与其特征不相符合的是 ()

- A. 藻类植物没有根、茎、叶的分化
 B. 蕨类植物有根、茎、叶的分化；没有输导组织
 C. 鱼生活在水中；体表常有鳞片覆盖；用鳃呼吸
 D. 爬行动物体表覆盖角质 鳞片或甲；用肺呼吸

11. 如图是人体呼吸以及肺泡与血液的气体交换过程示意图。下列叙述正确的是 ()



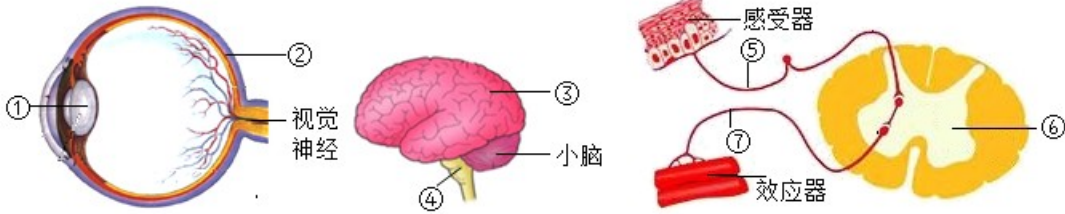
- A. 图中所示为肺循环 一部分 B. 图中①表示呼气，②表示吸气
 C. 图中③表示二氧化碳，④表示氧气 D. 图中血管⑤流的是动脉血，血管⑥流的是静脉血

12. 我们要学会用生物学知识分析鉴别信息的真假。下列信息中不真实的是 ()

- A. 珠穆朗玛峰发现野生老虎
 B. 注射疫苗是预防传染病的有效方法
 C. 喜马拉雅山脉有几十年才开花的植物
 D. 性状的遗传实质上是亲代通过生殖过程把基因传递给子代

二、非选择题：本大题共4小题，每空1分，共26分。

13. 眼睛是心灵的窗户，我们从外界获得的信息中，大多是来自视觉。请依据所学知识，分析图回答下列问题。



(1) 如果眼球的前后径过长，或者_____（填图中序号）曲度过大且不易恢复原大小，就会导致近视，近视眼可以通过佩戴_____透镜加以矫正。

(2) 过马路时，绿灯发出的光线进入人的眼睛，在_____（填图中序号）上形成物像，通过视觉神经将信息传递给_____（填结构名称）形成视觉。

(3) “红灯停，绿灯行”属于_____（填“简单反射”或“复杂反射”）。

(4) 每年有因不遵守交通规则而导致的意外伤害，严重的可能会变成植物人。植物人有呼吸、有心跳，但不能自主活动，没有意识或者意识朦胧。植物人的神经系统可能没有受到损伤的部位是图中的_____（填图中序号）。

(5) 完成反射的结构基础是反射弧，由五个部分组成，图中⑤是_____。

(6) 结合生活实际，请写出预防近视的做法_____（写出一条即可）。

14. 2023年西藏自治区政府工作报告指出过去五年工作中狠抓环境保护，科学开展了大规模国土绿化行动，进一步补齐基层生态环境基础设施短板，生态环境明显改善 全区完成营造林117.9万亩，修复退化草原437.5万亩。全区7个地市空气质量优良天数达到9%以上，主要江河湖泊水质均达到或者优于Ⅲ类标准。请依据所学知识，结合材料回答下列问题。

(1) 人工林树种较单一，自动调节能力较_____，为适应特定环境，树种应优先选取_____（填“本地树种”或“外来树种”）。

(2) 图是人工林中部分生物组成的食物链。



要构成一个完整 生态系统，除图 5 中所示生物成分外，还需要补充非生物部分和_____。植物在生态系统中扮演的角色是_____。如果食虫鸟数量下降，短期内虫的数量将_____。

(3) 移栽树苗时剪去部分枝叶是为了减小_____作用，防止树苗因大量失水而死亡。

(4) 植树造林的意义是_____ (写出一条即可)。

15. 科学研究表明，烟草燃烧时会产生多种对人体有害的物质，如尼古丁、焦油和一氧化碳等，从一包香烟中提炼出来的尼古丁可以毒死一头牛。某生物兴趣小组以水蚤为研究对象，探究“烟草浸出液对水蚤心率的影响”。实验步骤如下：

烟草浸出液的配制方法：①将两支烟的烟丝加 160mL 清水浸泡一天；②将四支烟的烟丝加 160mL 清水浸泡一天。用其浸出液做实验。

在显微镜下观察清水中的活水蚤并记录 10 秒内的心跳次数，重复五次取平均值。

在显微镜下观察两支烟的烟丝浸出液中的活水蚤并记录 10 秒内的心跳次数，重复五次取平均值。

在显微镜下观察四支烟的烟丝浸出液中的活水蚤并记录 10 秒内的心跳次数，重复五次取平均值。

实验结果见下表：

组别	清水	两支烟的烟丝浸出液	四支烟的烟丝浸出液
水蚤个数	5	5	5
10 秒内心跳次数	35	37	41

分析实验，回答下列问题。

(1) 该兴趣小组提出的问题是_____？

(2) 在实验中设置清水组的目的是形成_____。

(3) 该兴趣小组的尼玛同学认为还需要增加两个组别，即用一支烟的烟丝漫出三支烟的烟丝浸出液进行实验，你认为这样做的原因是_____。

(4) 根据实验结果，烟草浸出液对水蚤心率有_____ (填“促进”或“抑制”) 作用。

(5) 该兴趣小组在显微镜下发现水蚤身体和附肢都分节，请你推测水蚤属于下列选项中的_____。

A. 节肢动物 B. 鱼类 C. 软体动物 D. 扁形动物

(6) 请写出吸烟对人体健康的危害_____ (写出一条即可)。

16.

阅读材料，回答下列问题。

材料一 酸奶是西藏人民喜欢的传统美食。将牦牛奶等畜乳煮沸，冷却后加入“酸奶酵子”，在适宜环境中发酵而得。

材料二 冬虫夏草的形成离不开真菌。这种真菌感染蝙蝠蛾幼虫后使幼虫僵化死亡，形成“冬虫”。到了夏天，

真菌再从虫体头部生长出棒状的菌体，形成“夏草”。

- (1) 材料中发酵利用了“酸奶酵子”中的_____（填“乳酸菌”或“醋酸菌”）。
- (2) 没有感染真菌的蝙蝠蛾，可能经历卵、幼虫、蛹、_____四个时期。这种发育称为_____变态发育。
- (3) 细菌与真菌相比，细菌没有成形的_____。
- (4) 结合生活实际，请写出延长酸奶保存时间的措施_____（写出一条即可）。