

选择题——中国古代文化(上) (七上)

第17课 青铜工艺的杰出成就

1、(2009·湘潭市)右图是我国现存最大的青铜酒尊,它发现于()

- A. 湖南宁乡 B. 湖南湘潭 C. 湖南衡阳 D. 湖南澧县

答案:A



第18课 卓越的工程

1、(2009·山东德州德城区)都江堰市是2008年5月12日四川汶川大地震的重灾区之一,闻名世界的防洪灌溉工程——都江堰就位于这里。都江堰修建于()

- A. 春秋时期 B. 西周时期 C. 西汉时期 D. 战国时期

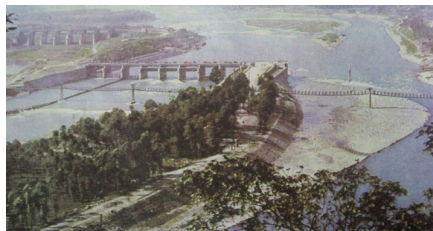
答案:D

2、(2009·四川绵阳)著名学者余秋雨认为:“就在秦始皇下令修长城的数十年前,四川平原已经完成了一个了不起的工程。它规模从表面上看远不如长城宏大,却注定要稳稳当当地造福千年。……长城的社会功用早已废弛,而它至今还在为无数民众送汨汨清流。”请你判断,余秋雨笔下的“它”指的是()

- A. 长城 B. 都江堰 C. 白渠 D. 大运河

答案:B

3、(2009·重庆)右图所示为举世闻名的都江堰水利工程。在“5·12”汶川大地震中,这一水利工程除鱼嘴部分有轻微损坏外,其余基本完好。该工程建造于()



- A. 春秋时期 B. 战国时期
C. 秦朝时期 D. 西汉时期

答案:B

4、(2009·连云港)古书赞扬某项水利工程时写到:“水旱从人,不知饥谨,时无荒年,天下谓之‘天府’也。”这项水利工程是()

A. 都江堰 B. 大运河 C. 灵渠 D. 江南河

答案：A

5、（2009·湖北黄石）作家余秋雨曾写道：就在秦始皇下令修长城的数十年前，四川的成都平原上已经完成了一个了不起的工程……而它至今还在为无数民众输送着涓涓清流。

修筑这个了不起的工程的是（ ）

A. 大禹 B. 商鞅 C. 管仲 D. 李冰

答案：D

6、（2009·青海兰州）闻名世界的防洪灌溉工程——都江堰修建于（ ）

A. 春秋时期 B. 西周时期 C. 战国时期 D. 西汉时期

答案：C

7、（2009·湖南娄底）去年“5.12”汶川地震，瞬间山崩屋塌，然而位于四川成都、历经二千多年的古代著名防洪灌溉水利工程未受损坏，它是（ ）

A. 郑国渠 B. 都江堰 C. 灵渠 D. 隋大运河

答案：B

8、（2009·广东）有一项著名的水利工程，建造于战国时期，2008年经受了大地震的考验。两千多年来，它一直造福于人民。这项水利工程的设计建造者是（ ）

A. 李冰 B. 李春 C. 酈道元 D. 张仲景

答案：A

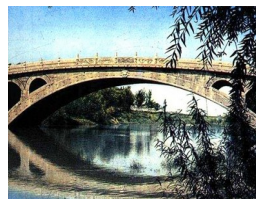
9、（2009·湖南常德）历史图片往往包含着丰富的历史信息和内涵，下列图片中最能将China与中国人民的聪明才智和高超雕塑技术有机结合在一起的是（ ）



A



B



C



D

答案：D

10、（2009·烟台B卷）我国许多古代遗址先后被联合国教科文组织列入《世界文化遗产名录》。请你指出成功地协调了人与自然的和谐关系的“世界文化遗产”是（ ）

A. 都江堰 B. 秦始皇陵兵马俑 C. 故宫 D. 北京人遗址

答案：A

11、（2009·兰州）闻名世界的防洪灌溉工程——都江堰修建于（ ）

A.春秋时期 B.西周时期 C. 战国时期 D. 西汉时期

答案：C

12、（2009·扬州）“尽道隋亡为此河，至今千里赖通波。若无水殿龙舟事，共禹论功不较多。”此“河”是指（ ）

A.黄河 B. 淮河 C. 大运河 D.长江

答案：C

第19课 科学技术的重大成果

1、（2009·重庆）为了抢救中医药文化遗产，中央电视台将隆重推出一部《中华瑰宝——中医药》的大型纪录片。历史上为我国中医治疗学奠定基础、被后世尊称为“医圣”的是（ ）

A. 张仲景 B. 华佗 C. 贾思勰 D. 郦道元

答案：A

2、（2009·重庆綦江县）世界上最早把圆周率计算到小数点后第七位的数学家是（ ）

A. 蔡伦 B. 祖冲之 C. 张仲景 D. 贾思勰

答案：B

3、（2009·四川宜宾）下图所示器物，在古代能测定地震方向的是（ ）



A



B



C



D

答案：B

4、（2009·四川宜宾）观察右图，它反应的生产流程应出现于我国（ ）

A. 汉朝 B. 隋朝

C. 唐朝 D. 清朝

答案：A



5、（2009·湖南衡阳市）有一位老中医善于养生之道，每天坚持锻炼，其所表现出来的虎、熊、鹿、猿、鸟各种形态惟妙惟肖，许多一同晨练的人为之叹服。请问这套体操是古代哪位医家创编的？（ ）

- A．扁鹊 B．张仲景 C．华佗 D．孙思邈

答案：C

6、（2009·广东揭阳）发明我国最早的全身麻醉药剂的麻沸散的是我国古代名医（ ）

- A．扁鹊 B．华佗 C．张仲景 D．李时珍

答案：B

7、（2009·福建泉州南安市）右图是2008年北京奥运会火炬，它的造型设计灵感来自中国传统的纸卷轴。纸是中国四大发明之一，纸发明于（ ）

- A.秦朝 B.西汉 C.东汉 D.唐朝

答案：B



8、（2009·烟台 B 卷）有一位北方朋友，他热衷于农作物、

蔬菜和果树的栽培技术的研究，他想了解我国古代北方农业生产技术，他可以查阅的书籍是（ ）

- A．《缀术》 B．《水经注》
C．《齐民要术》 D．《黄帝内经》

答案：C

第20课 汉字的演变

1、（2009·连云港）通过“甲骨卜辞”、殷墟等遗物、遗迹，可以了解（ ）

- A．夏朝历史 B．商朝历史 C．秦朝历史 D．汉朝历史

答案：B

2、（2009·山西太原）产生在黄河流域古老而神秘的文字（ ）

- A．埃及象形文字 B．苏美尔契形文字 C．腓尼基文字 D．甲骨文

答案：D

3、（2009·湖北襄樊）我国有文字可考的历史开始于（ ）

- A．黄帝时期 B．夏朝 C．商朝 D．西周

答案：C

4、（2009·徐州）徐州龟山汉墓出土了一枚能表明墓主姓名(刘注)及身份的龟钮银印(见右图)。印章字体不是汉朝时广泛使用的隶书，而是（ ）



A．小篆 B．草书 C．楷书 D．行书

答案：A

第21课 活跃的学术思想

1、（2009·浙江金华）战国末期，主张“君主应凭借权力和威势，保证法令的贯彻执行，以巩固君主地位”的思想家是（ ）

A．孔子 B．老子 C．韩非子 D．孙子

答案:C

2、（2009·福建龙岩）孔子创立的儒家思想对后世影响很大，其思想主要体现在（ ）

A．《春秋》 B．《诗经》 C．《论语》 D．《孟子》

答案：C

北京奥运会开幕式呈现给世界一场精彩绝伦的视觉盛宴。书画汉字、丝绸之路等“中国元素”淋漓尽致地展现了中国深厚的文化。为此，张艺谋奥运导演团队荣获2008年CCTV感动中国人物

3、（2009·浙江湖州）下图中的“和”包含了“人际和谐、相互关爱”的思想。主张这一思想的古代思想家是（ ）



A．老子 B．孙子 C．墨子 D．韩非子

答案：C

4、（2009·宁波）春秋战国时期，最受秦国统治者青睐的思想学派是（ ）

A.儒家 B.道家 C.墨家 D.法家

答案：D

5、（2009·南京）儒家学派对我国思想文化产生了深远影响，其创始人是（ ）

A.孟子 B.庄子 C.孔子 D.墨子

答案：C

6、（2009·湖南衡阳市）右图是某电视剧中出现的匾额。匾额题字中“仁”的思想源自哪一学派？（ ）



A.儒家 B.墨家

C.道家 D.法家

答案：A

7、（2009·陕西）战国时期，墨子提出的思想主张是（ ）

A.“为政以德” B.“兼爱”“非攻” C.“无为而治” D.“法治”

答案：B

8、（2009·山西太原）属于孔子的思想主张是（ ）

A.对立的双方能够相互转化 B.提出仁的学说，主张爱人

C.知己知彼，百战不殆 D.主张改革，提倡法治

答案：B

9、（2009·福建晋江）下列思想家中，主张人与自然和谐发展的是（ ）

A.孔子 B.庄子 C.墨子 D.韩非子

答案：B

10、（2009·佛山市）近年在汉堡发现了1691年出版的《论语》英译本，书的前言写着：

“这位思想家的道德是无限辉煌的。”被赞誉的思想家是（ ）

A.孔子 B.孟子 C.墨子 D.韩非子

答案：A

11、（2009·湖北咸宁）主张不过分捕捞鱼鳖、要按时令进山伐树的战国时期的思想家是（ ）

A.老子 B.墨子 C.孟子 D.庄子

答案：C

12、（2009·广东）于丹教授的《〈论语〉心得》一书“把经典变成了平民的盛宴”，引发了人们对中国传统文化经典的关注。《论语》中所记载的言论出自我国古代思想家（ ）

- A．老子 B．孔子 C．庄子 D．孟子

答案：B

13、（2009·安徽芜湖）小明同学在课本剧中扮演我国古代大教育家孔子，下列属于他的台词是（ ）

- A．学而时习之，不亦说乎 B．知彼知己者，百战不殆
C．富贵不能淫，贫贱不能移，威武不能屈 D．祸兮，福所倚；福兮，祸之所伏

答案：A

14、（2009·山东滨州）孔子创立的儒家学说，被奉为封建社会的正统思想。历代封建王朝都对孔子奉若神明，尊为“至圣”，其重要的原因是（ ）

- A.主张教化百姓，以“礼”治国 B.强调用“刑罚”加强统治
C.提出了“无为而治”的思想 D.主张“罢黜百家，独尊儒术”

答案：A

15、（2009·山东泰安）400多年前，意大利传教士翻译了记录孔子言行的著作并带到欧洲，孔子学说开始西传。到目前，全球已建成孔子学院有140所。当年传教士翻译的这部著作应是（ ）

- A．《离骚》 B．《论语》 C．《道德经》 D．《孙子兵法》

答案：B

16、（2009·湖北孝感）某校七年级学生在学习了“百家争鸣”一课后，结合课文内容和生活实际，围绕着如何遏制校园内“损害公物”行为进行分组讨论，产生了若干观点。这些观点虽然都有一定的道理，但其中哪个组的观点更为合理（ ）

- A.儒家组：损害公物属于道德方面的问题，可以通过说服教育解决
B.法家组：损害公物属于犯罪行为，应依照法律条款惩处
C.道家组：损害公物属于无意识行为，可以让学生闭门修炼自行解决
D.墨家组：损害公物属于奢侈浪费行为，要提倡节俭

答案：A

17、（2009·扬州）春秋时期，主张“有教无类”，广收门徒而不问出身贵贱和家境贫富的思想家是（ ）

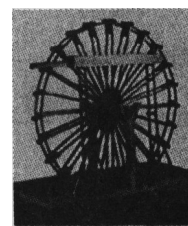
- A.孔子 B.墨子 C.孟子 D.庄子

答案：A

18、（2009·浙江金华）战国末期，主张“君主应凭借权力和威势，保证法令的贯彻执行，以巩固君主地位”的思想家是（ ）

A . 孔子 B . 老子 C . 韩非子 D . 孙子

答案：C



第22课 文学、史学与宗教

1、（2009·山东德州德城区）2007年我国节假日进行了调整，端午节已被定为国家法定节日，这一天人们有划龙舟、吃粽子的习俗，这是为了纪念（ ）

A.扁鹊 B.华佗 C.屈原 D.司马迁

答案：C

2、（2009·潍坊）陕西韩城市是我国历史文化名人司马迁的故乡。司马迁的最大历史贡献是写成了（ ）

A.《史记》 B.《缀术》 C.《资治通鉴》 D.《水经注》

答案：A

3、（2009·山东威海）2009年5月，湖北省代表中国向联合国教科文组织递交了一份申请书，欲将“中国端午节”申报为人类非物质文化遗产。端午节主要是为了纪念战国时期的政治家和诗人（ ）

A . 屈原 B . 老子 C . 孔子 D . 孟子

答案：A

4、（2009·湖南衡阳市）2008年元旦，国务院新修订的《全国年节及纪念日放假办法》开始实施。其中新增的且与屈原有关的放假节日是（ ）

A.元宵节 B.清明节 C.端午节 D.中秋节

答案：C

5、（2009·安徽芜湖）以下是某历史小泽同学为云冈石窟涉及的解说词，其中正确的是（ ）

A . 开凿于两汉，宣传的是佛教 B . 开凿于东汉，宣传的是道教
C . 开凿于北朝，宣传的是佛教 D . 开凿于唐朝，宣传的是道教

答案：C

第 23 课 多姿多彩的艺术

1、（2009·四川绵阳）某校初一年级二班正在举行历史知识抢答赛，主持人说：“他是东晋人，创造出一种新颖秀丽的书法，后人尊称他为‘书圣’。”你认为主持人描述的历史人物是（ ）

- A. 王羲之 B. 颜真卿 C. 黄庭坚 D. 董其昌

答案：A

2、（2009·湘潭市）右图是号称天下行书第一的《兰亭序》。它是谁的代表作品？（ ）

- A. 王羲之 B. 颜真卿 C. 柳公权 D. 欧阳询

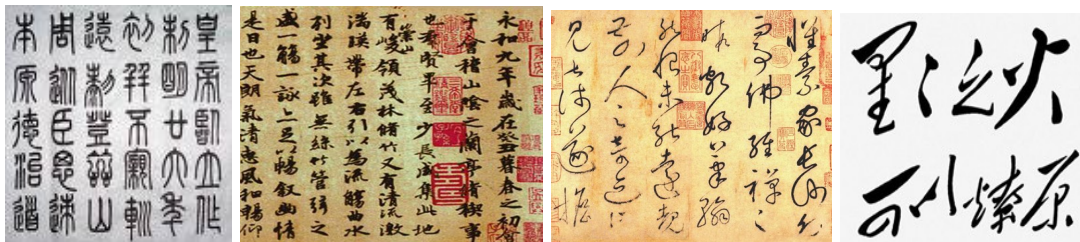
答案：A



3、（2009·陕西）随着电脑汉字输入法的广泛应用，汉字书写正与

我们渐行渐远。汉字不仅是传情达意的工具，更是在联结和维系中华民族等方面，具有不可替代的重要地位和作用。下列图片所示书法精品，均是汉字重要地位和作用的具体表现

其中属于临摹“书圣”王羲之《兰亭序》的是（ ）



- A. B. C. D.

答案：B