

# 文科综合（历史）

## 第 I 卷选择题（共 30 分）

一、选择题（在每小题的四个选项中，只有一项最符合题意，请选出并在答题卡上将该选项涂黑。本大题有 15 个小题，每小题 2 分，共 30 分）

1. 《荀子·儒效篇》记载：“（周公）兼制天下，立七十一国，姬姓独居五十三人。”这一史料所反映的政治制度是

- A. 禅让制                      B. 世袭制                      C. 分封制                      D. 郡县制

【答案】 C

【解析】

【详解】根据材料“（周公）兼制天下，立七十一国，姬姓独居五十三人。”，结合所学知识可知：为了巩固统治，西周实行分封制，周天子把平民、奴隶，分给亲属、功臣等，封他们为诸侯，诸侯必须服从周天子的命令，向天子交纳贡品，平时镇守疆土，战时带兵随从天子作战，诸侯率兵前往保护周王是为了遵守分封制的义务。故材料反映了周王将宗亲分封到各地建立诸侯国的史实，体现了西周分封制的内容。故 C 符合题意；禅让制是中国上古时期推举部落首领的一种方式，即部落每个人表决，以多数决定。在材料中未涉及，故 A 不符合题意；世袭制就是名号、爵位以及财产等按照血统关系世代传承，在材料中未涉及，故 B 不符合题意；郡县制是中国古代继宗法血缘分封制度之后出现的以郡统县的两级地方管理行政制度，在材料中未涉及，故 D 不符合题意。故选 C。

2. 东汉初年，刘秀整顿吏治，合并郡县；释放奴婢，减轻农民负担；减轻刑罚；允许北方少数民族内迁，缓和民族矛盾。社会出现比较安定的局面，经济得到恢复和发展。历史上称为

- A. 文景之治                      B. 光武中兴                      C. 贞观之治                      D. 开元盛世

【答案】 B

【解析】

【详解】根据所学知识可知，王莽政权被农民起义推翻后，西汉宗室刘秀在公元 25 年称帝，定都洛阳，史称东汉。刘秀就是光武帝。光武帝为了巩固统治，采取了一系列稳定社会局面的措施。他多次下令释放奴婢，减轻农民的负担，减轻刑罚；还合并郡县，裁减官员，加强对官吏的监督，惩处贪官污吏；又允许北方少数民族内迁，缓和民族矛盾。到光武帝统治后期，社会出现了比较安定的局面，经济得到恢复和发展，史称“光武中兴”，故 B 项正确；文景之治是指汉文帝、景帝统治时期，贞观之治是指唐太宗统治时期，开元盛世是指唐玄宗统治前期，均与题干“刘秀”不符，排除 ACD 项。故选 B 项。

3. 图为宣化辽代墓葬中发现的壁画《备茶图》，尽管辽地并不产茶，但壁画中描绘的茶具与烹茶程序，皆体现出唐宋茶法在辽地的影响。这一发现最能证明宋辽时期



- A. 农业生产的发展
- B. 海外贸易的兴盛
- C. 民族矛盾的缓和
- D. 民族文化的交融

【答案】D

【解析】

【详解】根据题干“壁画中描绘的茶具与烹茶程序，皆体现出唐宋茶法在辽地的影响。”可知，材料体现的是少数民族地区出现汉族人饮茶的方法，反映了汉族与契丹族文化的交流与融合，故D项正确；题干材料最能证明宋辽时期民族间文化的交融，未涉及农业生产、海外贸易和民族矛盾缓和的相关信息，因此，ABC项与材料题干无关，排除ABC项。故选D项。

4. 《元史·地理志》记载：“元有天下，薄海内外，人迹所及，皆置驿传，使驿往来，如行国中。”由此可知元朝

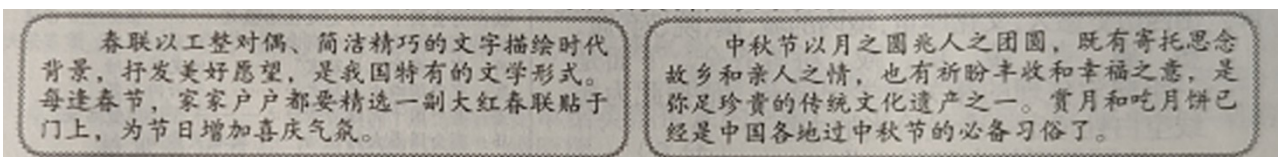
- A. 驿站分布广泛，加强了各地联系
- B. 丝绸之路畅通，便利贸易往来
- C. 鼓励对外贸易，驿站最远达欧洲
- D. 实行开放政策，强化边疆管理

【答案】A

【解析】

【详解】根据题干材料“《元史·地理志》记载：‘元有天下，薄海内外，人迹所及，皆置驿传，使驿往来，如行国中。’”，结合所学知识可知，元代统一以后，疆域十分辽阔，为了加强各地之间政治、经济、文化联系，元大力发展交通运输业，建立了四通八达的驿道、驿站体系，所以A符合题意；题干材料没有提及丝绸之路，所以B不符合题意；题干材料主要体现元朝驿站分布广泛，没有体现驿站最远达欧洲，所以C不符题意；题干材料主要体现元朝驿站分布广泛，实行开放政策，强化边疆管理不是题干材料直接所体现的，所以D不符合题意。

5. 中国传统节日是珍贵的民族文化遗产。九年级（1）班开展“走近传统节日·感受民族文化”的主题班会活动，下面是李华同学展示的活动资料，从中反映出



- A. 传统习俗的变化
- B. 中华民族传承的价值观

C. 传统节日的起源

D. 社会习俗具有的娱乐性

【答案】B

【解析】

【详解】根据题干信息“春联以工整对偶、简洁精巧的文字描绘时代背景，抒发美好愿望，是我国特有的文学形式”，“中秋节以月之圆兆人之团圆，既有寄托思念故乡和亲人之情，也有祈盼丰收和幸福之意，是弥足珍贵的传统文化遗产之一”，结合所学知识可知，材料中通过春节和中秋节习俗的活动，反映出中华民族传承的价值观。选项B符合题意；传统习俗的变化，在题干内容中没有体现，A排除；传统节日的起源，在题干内容中没有体现，C排除；社会习俗具有的娱乐性，与题干内容不符，D排除。故选B。

6. 1895年5月15日《申报》报道：“一律预备与倭人决死一战，不愿将全台归于倭人，众志成城，有死无二。”与此报道相关的历史事件是

A. 戚继光抗击倭寇

B. 《马关条约》签订

C. 郑成功收复台湾

D. 《辛丑条约》签订

【答案】B

【解析】

【详解】根据所学知识可知，1895年，清政府在甲午中日战争中战败，被迫签订了《马关条约》，故B正确；戚继光抗倭在明朝时期，故排除A项；1662年，郑成功收复台湾，故排除C项；1901年，《辛丑条约》签订，故排除D项。故选B。

7. 1920年，毛泽东从北京返回湖南后，创办了一个文化书社。在开业初期，最热卖的中文书刊有《马克思〈资本论〉入门》《新俄国之研究》，以及《新青年》《新生活》和《劳动界》等杂志。这一现象说明

A. 政府支持文化事业

B. 百姓知识水平提升

C. 马克思主义的传播

D. 中共宣传影响巨大

【答案】C

【解析】

【详解】根据材料“1920年，毛泽东从北京返回湖南后，创办了一个文化书社。在开业初期，最热卖的中文书刊有《马克思〈资本论〉入门》《新俄国之研究》，以及《新青年》《新生活》和《劳动界》等杂志。”，结合所学知识可知：新文化运动后期，俄国十月革命胜利后，马克思主义开始在我国传播。1919年五四运动后，马克思主义得到广泛传播，1920年“最热卖的中文书刊有《马克思〈资本论〉入门》《新俄国之研究》，以及《新青年》《新生活》和《劳动界》等杂志”，充分说明了马克思主义在中国的广泛传播。故选项C符合题意；当时的政府不可能支持马克思主义的传播，故选项A不符合题意；材料不能体现百姓知识水平提升，故选项B不符合题意；中共于1921年成立，故选项D不符合题意。故答案为C。

8. 1937年4月5日，国共两党首次在同一地点、同一时间来祭拜黄帝，并发表祭黄帝陵文。祭文反映出

共产党 祭黄帝陵文	赫赫始祖，吾华肇造；各党各界，团结坚固；不论军民，不分贫富。 民族阵线，救国良方；四万万众，坚决抵抗。
国民党 祭黄帝陵文	丑虏蚕尤，梗化作乱；爱诛不庭，华夷永判。仰维功业，广庇万方； 佑启后昆，恢廓发扬。追承绩猷，群情同懈；保我族类，先灵攸赖。

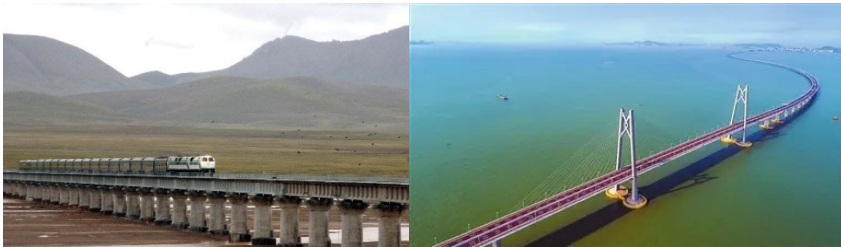
- A. 抗战全面爆发激化了民族危机
- B. 日本侵华加剧，增强中华民族认同感
- C. 抗日民族统一战线已正式形成
- D. 蒋介石放弃反共，团结各方力量抗日

【答案】 B

【解析】

【详解】 根据题目所给时间“1937年4月5日”可知，当时日本已经发动了侵华战争。根据材料民族阵线，救国良方；四万万众，坚决抵抗”和“佑启后昆，恢廓发扬。追承绩猷，群情同懈；保我族类，先灵攸赖。”可知，祭文反映了日本侵华加剧增强了民族认同感，故 B 正确；抗战全面爆发使在七七事变之后，与题目时间不符，故排除 A 项；抗日民族统一战线形成是在七七事变之后，故排除 C 项；当时蒋介石没有放弃反共，故 D 错误。故选 B。

9. 下列两幅图呈现出我国交通领域取得的重大成就。它们对国家发展的共同作用是（ ）



图一 2006年青藏铁路全线通车图二 2018年港珠澳大桥正式开通

- A. 健全交通网，改善民生
- B. 有利于维护民族团结
- C. 发展高科技，巩固国防
- D. 有利于海峡两岸交往

【答案】 A

【解析】

【详解】 根据所学知识可知，青藏铁路和港珠澳大桥都是新时期我国在交通领域取得的重大成就，因此，它们的建成都健全了我国的交通运输网。青藏铁路建成通车，对于青藏两省区加快经济社会发展、改善各族群众生活，对于增进民族团结和巩固祖国边防，都具有十分重大的意义；港珠澳大桥方便三地之间人员车辆经济交流、有效吸引香港资金到珠江西岸城市投资、可有力的促进澳门、珠海乃至珠江西岸的经济发

展。因此，它们的建成都促进相关地区的经济快速发展，改善了人民的生活，使人民生活幸福感不断增强。据此可知，它们对国家发展的共同作用是健全交通网，改善民生，故 A 项正确；青藏铁路的贯通增进民族团结和巩固祖国边防，港珠澳大桥将粤港澳紧紧连在一起，是“一国两制”伟大实践下新的里程碑，因此 BC 项不是二者的共同作用，排除 BC 项；青藏铁路和港珠澳大桥均未涉及到台湾地区，排除 D 项。故选 A 项。

10. 九年级（1）班的同学们开展项目化学习，下而是同学们围绕研究主题展示的一张学习成果汇报卡。

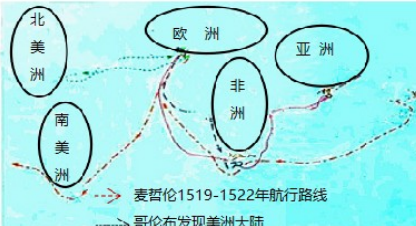
由此可得出，引发全球物种交流的原因是

**研究主题 全球物种交流**

农作物：玉米、甘薯、花生、马铃薯、向日葵等

原产地：美洲

种植：明朝中后期 ——> 清朝  
           (引进)                          (推广)



- A. 明清商帮活动
- B. 郑和下西洋
- C. 新航路开辟
- D. 近代西方侵略

**【答案】 C**

**【解析】**

**【详解】** 根据题干“学习成果汇报卡”可知，明朝中后期，我国引进了原产于美洲的玉米、甘薯、马铃薯、花生和向日葵等。结合所学知识可知，1492年，哥伦布发现美洲以及接踵而来的葡萄牙人、英国人、法国人等，通过对新土地的殖民和占有，与土著居民的接触、交往和融合给欧洲人送去了新世界的文明，还使新旧大陆的物产得以交换和传播，欧洲人给美洲带来了马、牛、羊等牲畜和一些禽类以及各种麦类、甘蔗、咖啡等农作物，而美洲则为人类贡献了玉米、马铃薯、蕃茄、花生、橡胶、可可、烟草、南瓜、菠萝等农作物。因此，新航路开辟促进了世界各地物种的交流，故 C 项正确；明清时期形成了一些大的商帮，拥有雄厚的商业资本，在全国进行商业活动，与题干“全球物种交流”不符，排除 A 项；郑和下西洋增进了中国与亚非国家和地区的相互了解与友好往来，与题干“全球物种交流”不符，排除 B 项；近代西方侵略的同时，西方文明也传入我国，但与题干“明朝中后期→清朝”时间不符，排除 D 项。故选 C 项。

11. 美国 1787 年宪法规定：国会与总统可以影响司法部的组成，而最高法院可以宣布总统和国会的行为违宪。上述规定体现了

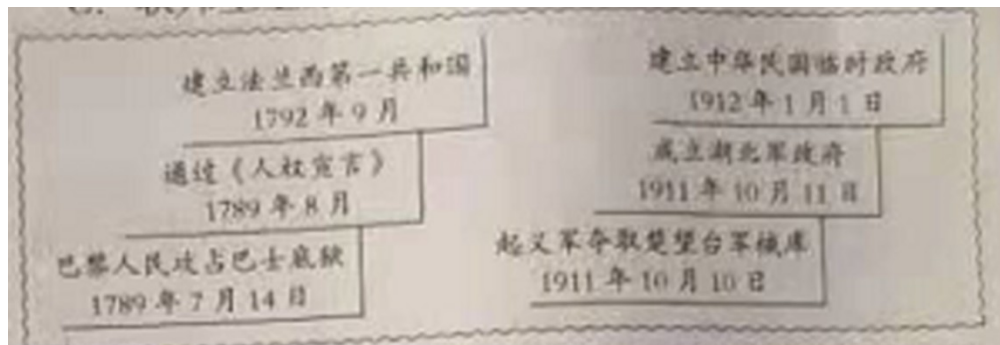
- A. 中央集权原则
- B. 自由平等原则
- C. 联邦至上原则
- D. 三权分立原则

**【答案】 D**

【解析】

【详解】依据“国会与总统可以影响司法部 组成，而最高法院可以宣布总统和国会的行为违宪”和所学知识，上述规定体现了美国三权分立原则，国会掌握立法权，总统掌握行政权，最高法院掌握司法权，三者彼此独立又彼此制约，D 正确；美国并非一个中央集权的国家，A 排除；自由平等是就公民的权利而言，不符合题意，B 排除；联邦至上原则对应的是美国实行联邦制，强调联邦政府的权威，C 排除。故选 D。

12. 对同类历史事件进行对比是学习历史的基本素养。根据下面示意图可得出法国大革命和辛亥革命的共同之处是



- A. 都建立了资产阶级民主共和国
- B. 都推翻了封建制度
- C. 都推动了社会生活走向近代化
- D. 都是民族解放运动

【答案】A

【解析】

【详解】根据题目所给提示信息可知，图一是法国大革命；图二是辛亥革命。两者都建立了资产阶级民主共和国，故 A 正确；辛亥革命推翻了封建帝制，没有推翻封建制度，故 B 错误；法国大革命没有涉及社会生活走向近代化，故排除 C 项；法国大革命不是民族解放运动，故排除 D 项。故选 A。

13. 英国前首相撒切尔夫人曾说过：“社会有一个梯子和一张安全网，梯子用来供人们自己努力改善生活，安全网则用来防止人们跌入深渊。”这里的“安全网”指的是

- A. 大力发展第三产业
- B. 社会保障制度的完善
- C. 成立世界贸易组织
- D. 联合国安理会的设置

【答案】B

【解析】

【详解】根据材料中“梯子和安全网”是象征性的说法，梯子含义是指社会存在一定的财富高低差别以驱使人们更加努力的向上奋斗，安全网是指建立社会保障的福利项目，减少因贫富悬殊过大而引发的社会动荡，

结合所学知识可知，第二次世界大战后，为了缓和社会矛盾，主要资本主义国家纷纷调整政策，建立起社会保障制度。选项 B 符合题意；第三产业是指各类服务或商品，A 排除；世界贸易组织是制定和规范多边贸易协定，组织贸易谈判、解决贸易争端等，C 不符合题意，可排除；联合国是人类构建世界和平的成果，也是影响最大的国际组织，D 不符合题意，可排除。故选 B。

晋华中学的同学们进行了“游大美山西·品家乡文化”的研学活动，下面是他们分组展示的部分成果。请据此完成以下小题。

14. 山西历史悠久，文化厚重。境内的城、镇、院、府、窟、堡、庙、寺、陵、塔、殿、桥等齐全。下面是一组同学整理的相关研学记录卡，请据此为横线空白处拟定一个最恰当的主题

研学记录卡

主题：\_\_\_\_\_▲

城：有我国保存最为完整的古代县城——平遥古城  
镇：有全国十大历史文化名镇之一——临县碛口古镇  
院：有闻名天下的晋商大院——乔家、王家、常家等大院  
府：有“东方凡尔赛宫”——阳城皇城相府  
窟：有中国四大石窟之一——大同云冈石窟  
堡：有中国十大魅力古堡之一——介休张壁古堡  
庙：有全国最大的武庙——运城关帝庙  
寺：有号标“天下奇观”之一——恒山悬空寺  
陵：有华夏文明初祖之一——运城舜帝陵  
塔：有中国境内最早、最高的木结构塔——应县木塔  
殿：有中国现存最早的木结构建筑——五台山南禅寺大殿  
桥：有中国现存最早的十字桥——太原晋祠鱼沼飞梁

- A. 绝冠天下的古民居文化
- B. 中国古代建筑艺术的宝库
- C. 非物质文化遗产的瑰宝
- D. 世界闻名的古代建筑奇迹

15. 二组同学走进爱国主义教育基地太原市牛驼寨烈士纪念馆参观，收集了如下图文史料。据此判断，这些“阵亡将士通知书”开具的时期是



这是 84 份“太原战役阵亡将士通知书”中的一份，它们记载着过往的硝烟与鲜血，本应在阵亡将士的亲属手中，却因各种原因未能送达。

- A. 国共十年对峙时期  
B. 抗日战争时期  
C. 抗美援朝战争时期  
D. 解放战争时期

【答案】 14. B 15. D

【解析】

【详解】 1、根据材料所给提示信息“平遥古城……太原雪桐鱼沼飞梁”可知，这些都属于我国古代建筑，因此可以拟定的主题是中国古代建筑艺术的宝库，故 B 正确；应县木塔、鱼沼飞梁不属于古民居文化，故排除 A 项；非物质文化遗产指被各群体、团体、有时为个人所视为其文化遗产的各种实践、表演、表现形式、知识体系和技能及其有关的工具、实物、工艺品和文化场所。故 C 项不准确；这些都是中国古建筑，不是世界，故排除 D 项。故选 B。

2、根据所学知识可知，在解放战争时期，阎锡山曾把太原牛驼寨作为四大军事要塞之一，重兵设防。我人民解放军在解放太原战役中，经过浴血奋战，终于占领了牛驼寨。故 D 正确；ABC 不符合题意，故排除 ABC 项。故选 D。

### 第 I 卷非选择题（共 45 分）

#### 二、简答题（本大题共 10 分）

16. 中西方文化交相辉映，从不同领域折射出人类对真善美 追求。根据下面图文信息，回答相关问题。

(1) 【思想智慧】道德教育体现先贤智慧。分别概括下面两位思想家的主张。

为政以德，譬如北辰，居其所而众星拱之。学而不思则罔，思而不学则殆，

——孔子

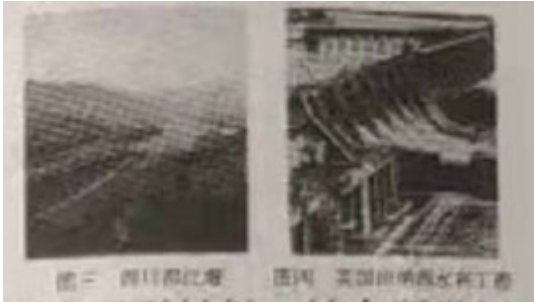
知识即美德。，求得知识最好的方法是有系统的问和答，

——苏格拉底

(2) 【绘画鉴赏艺术作品反映社会现实】。请从社会风貌和艺术价值两方面分别解读下面名画。



(3) 【建筑魅力】建筑工程承载历史价值。下面两个建筑工程有何共同的历史价值？



【答案】 (1) 孔子：强调统治者实行德政，以道德教化天下，有利于弘扬正气；主张学思结合、苏格拉底：主张把道德和知识合二为一，人必须具有知识才能达到善，善即是美德；只有获取知识才能具有美德；主张通过提问获得知识。

(2) 图一：社会风貌：展现了北宋东京汴河两岸的繁华景象；城市人口众多、商业繁荣；店铺林立，商贩往来不绝；市民阶层生活丰富多样等。艺术价值：画面上的人物、街市、村野、车船等安排得错落有致，是我国美术史上日朽之作等。

图二：社会风貌：反映了当时人文主义者反对教会的黑暗统治，倡导以人为中心而不是以神为中心的生活哲学；提倡发扬人的个性，追求享受现世生活等

艺术价值：画中母亲和孩子组成了和谐的圆形构图流露出母亲对孩子依浓的爱，歌颂了女性的自然美，体现了人文主义精神等。

(3) 都推动了国家经济的发展；都因地制宜，造福后人，至今仍在发挥作用；都凝聚了劳动人民的智慧；都体现了人与自然的和谐等。

### 【解析】

【详解】 (1) 根据材料“为政以德，譬如北辰，居其所而众星拱之。学而不思则罔，思而不学则殆，”，并结合所学知识可知，是指以道德原则治理国家，就像北极星一样处在一定的位置，所有的星辰都会围绕着它，孔子强调统治者实行德政，以道德教化天下，有利于弘扬正气，主张学思结合。根据材料“知识即美德，求得知识最好的方法是有系统的问和答”，并结合所学知识可知，苏格拉底主张把道德和知识合二为一，人必须具有知识才能达到善，善即是美德，只有获取知识才能具有美德；主张通过提问获得知识。

(2) 根据图片一材料并结合所学知识可知,清明上河图,是我国北宋著名画家张择端所画,该画高 255 厘米,宽 525 厘米,中国十大传世名画之一,为北宋风俗画,北宋画家张择端仅见的存世精品,展现了北宋东京汴河两岸的繁华景象;城市人口众多、商业繁荣;店铺林立,商贩往来不绝;市民阶层生活丰富多样等,画面上的人物、街市、村野、车船等安排得错落有致,是我国美术史上日朽之作等。根据图片二材料并结合所学知识可知,意大利《圣母子》反映了当时人文主义者反对教会的黑暗统治,倡导以人为中心而不是以神为中心的生活哲学;提倡发扬人的个性,追求享受现世生活等,画中母亲和孩子组成了和谐的圆形构图流露出母亲对孩子于依浓的爱,歌颂了女性的自然美,体现了人文主义精神等。

(3) 此题为综合分析题,根据图片材料信息反映的是四川都江堰和美国田纳西水利工程,结合所学知识可知,两者都推动了国家经济的发展,都是根据当地环境,因地制宜的工程,都造福后人,至今仍在发挥作用,同时他们都是劳动人民的智慧结晶,都体现了人与自然的和谐等。

### 三、材料解析题 (本大题含两个小题,每小题 10 分,共 20 分)

17. 先进生产工具的发明不断推动社会进步,也见证人类的创造力。阅读下列材料,结合所学知识回答问题。

材料一图是敦煌莫高窟 445 窟唐代壁画中的《牛耕图》。图中犁辕向上弯曲,犁辕末端和犁衡固定在一起,犁衡则横架在两牛肩上,反映了中国古代犁耕技术发展到一个相当成熟的阶段。



——朱筱新《文物讲读历史》

(1) 材料一中,曲辕犁的发明对古代农业的发展有何意义?

材料二飞梭的发明为完全机械化铺平了道路,珍妮纺纱机、骡机等机器发明后,从纺纱到织布的工业流程基本实现了机械化。蒸汽机的发明解决了动力问题,英国实现了更进一步的机械化,创造了一种与传统农业社会完全不同的文明形态。工业革命早期的技术革新发端于英国纺织业,它的根基是一个足够庞大的需求市场,一个受教育水平相对较高的从业者群体,以及能够持续予以创新者经济回报的宽松投资机制。

——摘编自《技术与文明:我们的时代和未来》

(2) 根据材料二,概括生产工具 变革给英国带来的影响。分析“工业革命早期的技术革新发端于英国纺织业”的原因。

### 材料三

#### 第二次工业革命主要发明大事记

- 1831年 美国科学家法拉第发现电磁感应现象
- 1866年 德国工程师西门子研制出实用的发电机
- 1869年 美国人海厄特发明了赛璐珞（现代塑料）的制造技术
- 1879年 美国发明家爱迪生发明了耐用的白炽灯泡
- 1883年 德国工程师戴姆勒研制出汽油内燃机
- 1884年 法国人夏尔多内发明人造纤维
- 1885年 德国人本茨制造出一辆由内燃机驱动的汽车
- 1913年 美国福特汽车公司用流水线生产汽车

(3) 根据材料三，概括第二次工业革命的特点。简述第二次工业革命对资本主义国家产生的影响。

**【答案】** (1) 借助畜力提高生产能力；减轻人力负担；便于农业精耕细作；提高农业生产效率；工具的改进，带来人们劳作方式的变化；促进社会生产力发展等。

(2) 影响：推动工业流程逐步实现机械化；加速工业革命进程；进入“蒸汽时代”；英国率先进入了工业文明时代；现代工厂制度确立等。

原因：国内外市场的不断扩大，对棉纺织品的需求迅速增长，刺激了棉纺织生产方式的改进和新技术的发明；殖民扩张提供了广阔的海外市场和大量的原始资金；英国资产阶级革命确立君主立宪制，为技术革新提供了政治前提；资本主义经济的发展促进了教育水平的提升等。

(3) 特点：科学研究和工业生产紧密结合；发明者主要是科学家；生产各领域之间联系密切；以重工业为主；美国、德国领先；涉及领域广泛等。（答出任意一点得1分，共2分）

影响：一些资本主义国家取得跨越式发展，成为工业化强国；主要资本主义国家出现垄断组织，资本主义由自由资本主义向垄断资本主义即帝国主义过渡；资本主义对外扩张增强，使资本主义世界市场最终形成；推动资本主义国家大众教育的普及；城市化进程加快；环境污染严重；贫富分化加剧等。（答出任意一点得1分，共2分）

#### **【解析】**

**【详解】** (1) 根据材料一“《牛耕图》”，结合所学知识可知，唐朝时期，农民改进了犁的构造，制成曲辕犁，曲辕犁借助畜力提高生产能力；减轻人力负担；便于农业精耕细作；提高农业生产效率；工具的改进，带来人们劳作方式的变化；促进社会生产力发展等。

(2) 根据材料二，由“珍妮纺纱机、骡机等机器发明后，从纺纱到织布的工业流程基本实现了机械化”，可知推动工业流程逐步实现机械化；由“蒸汽机的发明解决了动力问题，英国实现了更进一步的机械化，创造了一种与传统农业社会完全不同的文明形态”，可知蒸汽机使用，使英国进入“蒸汽时代”；英国率先进入了

工业文明时代。因此生产工具的变革给英国带来的影响是推动工业流程逐步实现机械化；加速工业革命进程；进入“蒸汽时代”；英国率先进入了工业文明时代；现代工厂制度确立等。“工业革命早期的技术革新发端于英国纺织业”的原因，在于国内外市场的不断扩大，对棉纺织品的需求迅速增长，刺激了棉纺织生产方式的改进和新技术的发明；殖民扩张提供了广阔的海外市场和大量的原始资金；英国资产阶级革命确立君主立宪制，为技术革新提供了政治前提；资本主义经济的发展促进了教育水平的提升等。

(3) 根据材料三“第二次工业革命主要发明大事记”，结合所学知识可知，发明者主要是科学家；生产各领域之间联系密切；因此第二次工业革命的特点是科学研究和工业生产紧密结合。第二次工业革命，使一些资本主义国家取得跨越式发展，成为工业化强国；主要资本主义国家出现垄断组织，资本主义由自由资本主义向垄断资本主义即帝国主义过渡。

18. 20世纪以来，世界政治格局的变动深刻影响着世界各国的发展。阅读下列材料，结合所学知识回答问题。

材料一 1919年，战胜国领导人在巴黎召开凡尔赛和会，考虑重画欧洲地图的时候，已经把苏俄视为敌人。

——《地狱之行：1914-1949》

在战时外交的赛局里，哪个玩家在战场上投入最多部队作战，讲话自然就最大声。由于红军节节胜利，因此斯大林在雅尔塔的地位特别重要。

——《雅尔塔：改变世界格局的八天》

材料二在战后世界出现两极格局的同时，多极化的潜流一直在涌动。对两极格局的挑战既来自战后石通过民族独立和民族解放运动产生的新兴独立国家，也来自两大阵营中的离心和分化倾向。

——《大国战略与世界秩序》

材料三当前，百年变局和世纪疫情交织叠加，世界进入动荡变革期，不稳定不确定性显著上升，……同时，世界多极化趋势没有根本改变，经济全球化展现出新的韧性，维护多边主义、加强沟通协作的呼声更加强烈。对这一重大命题，我们要从人类共同利益出发，以负责任态度作出明智选择。

——习近平在博鳌亚洲论坛2021年年会开幕式上的演讲

- (1) 材料一苏俄（苏联）在两次国际会议中的地位有何变化？分析这种变化的原因。
- (2) 根据材料二，举例说明二战后“世界出现两极格局的同时，多极化的潜流一直在涌动”。
- (3) 根据材料三，指出中国面对当前世界变局提出的新理念，并举出一例具体举措。
- (4) 综上所述，你认为世界格局的变动与国家发展之间有何关系？

**【答案】** (1) 变化：巴黎和会上被欧洲国家视为敌人，雅尔塔会议上成为主导国。原因：一战后期俄国爆发十月革命，新生的苏维埃政权退出一战；资本主义国家对社会主义国家的敌视。二战中，苏联在建立世界反法西斯联盟的过程中发挥了重要作用：苏军在欧洲战场牵制德军扭转战局，作

出了巨大贡献等。

(2) 二战后亚非拉国家走上独立发展道路，倡导不结盟运动，成为推动世界和平民主的政治力量。在资本主义阵营中，欧洲走向联合，成立欧共体；日本发展成为资本主义世界第二经济大国、到 20 世纪 70 年代，形成美日欧三足鼎立局面。在社会主义阵营，苏联和东欧等社会主义国家改革失利，导致国内政局不稳；改革开放以来中国综合国力不断提升，在国际事务中发挥重要作用等。这些事例充分说明两极格局下呈现多极化趋势。

(3) 新理念：构建人类命运共同体

举措：深入实施“一带一路”建设；筹建和成立亚洲基础设施投资银行；加快自由贸易试验区建设；为全球抗疫贡献中国智慧等。

(4) 世界格局的变动见证国家实力的消长，为国家发展提供机遇；国家综合国力的变化影响着世界格局的变动。

### 【解析】

【详解】(1) 变化：根据材料一中的“巴经把苏俄视为敌人”到“由于红军节节胜利，因此斯大林在雅尔塔的地位特别重要”，然后结合所学知识可知，其地位变化为巴黎和会上被欧洲国家视为敌人，雅尔塔会议上成为主导国；原因：根据所学知识可知，一战后期俄国爆发十月革命，新生的苏维埃政权退出一战，之后十月革命的胜利，国内外敌对势力相互勾结，企图将新生的苏维埃政权扼杀在摇篮中，而在第二次世界大战中，苏联为第二次世界大战的胜利作出了突出贡献，推动建立世界反法西斯联盟，斯大林格勒战役成为第二次世界大战的转折点，在欧洲战场牵制德军扭转战局等。

(2) 举例：根据材料中的“对两极格局的挑战既来自战后石通过民族独立和民族解放运动产生的新兴独立国家”，然后结合所学知识可知，二战后亚非拉国家走上独立发展道路，倡导不结盟运动，成为推动世界和平民主的政治力量，根据材料中的“也来自两大阵营中的离心和分化倾向”然后结合所学知识可知，在资本主义阵营中，欧洲走向联合，成立欧共体，日本发展成为资本主义世界第二经济大国、到 20 世纪 70 年代，形成美日欧三足鼎立局面，在社会主义阵营，苏联和东欧等社会主义国家改革失利，导致国内政局不稳，改革开放以来中国综合国力不断提升，在国际事务中发挥重要作用等，这些足以说明二战后“世界出现两极格局的同时，多极化的潜流直在涌动”。

(3) 新理念：根据材料中的“对这一重大命题，我们要从人类共同利益出发，以负责任态度作出明智选择”可知其新理念为构建人类命运共同体；举措：根据所学知识可知，如今，中国已与世界上 170 多个政府间国际组织的工作，中国举办首届“一带一路”国际合作高峰论坛、深入实施“一带一路”建设、筹建和成立亚洲基础设施投资银行、加快自由贸易试验区建设、为全球抗疫贡献中国智慧等等。

(4) 关系：本题可以从世界格局的变动与国家发展之间相互关系的角度来谈，如世界格局的变动见证国家实力的消长，为国家发展提供机遇，国家综合国力的变化影响着世界格局的变动。

#### 四、探究题（本大题共 15 分）

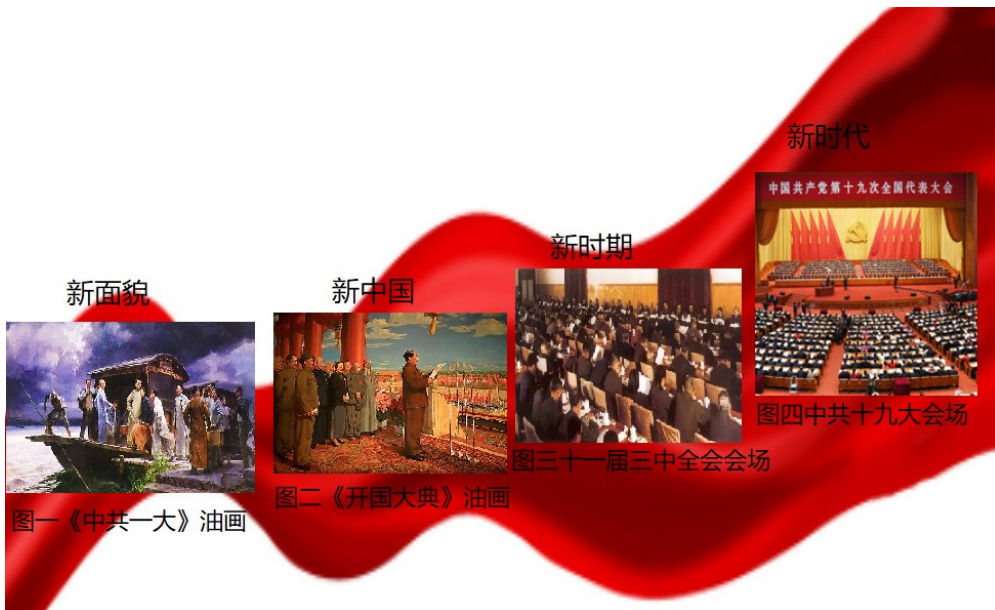
19. 百年党史谱就华章，百年征程波澜壮阔，百年初心历久弥坚。晋华中学的同学们以“奋斗百年路·启航新征程”为主题开展党史宣讲活动。请你完成活动任务。



### 奋斗百年路★起航新征程

#### 任务一【启航·新征程】

(1) 下面场景见证了中国共产党开启新征程的重大历史时刻。请分别简述其“新”在哪里？



#### 任务二【开创·新局面】

为扭转当时革命的局面、保存革命的有生力量、毛泽东曾提议“上山”……“上山”意味着毛泽东主张将革命方向和革命力量向边界偏远农村地区转移

——《精准理解中国革命新道路理论》

(2) 根据材料、说明中国共产党是如何探寻新道路的？

——《沿海部分城市经放新局面形成的特点。（1984年5月）

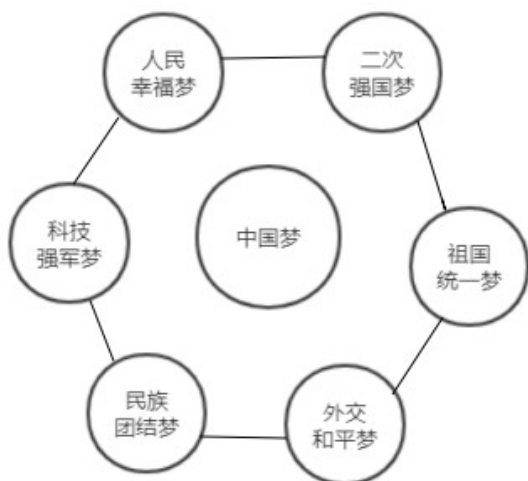
实行对外开放政有一个逐步发展的过程。沿海港口城市由于其地理位置、经济基础和技术水平等条件较好，势必要先行一步……开放的形式应多种多样，开发的步骤将有前有后，引进项目的重点要各有侧重。

(3) 概括我国对外开放新局面形成的特点。

#### 任务三【肩负·新使命】

(4) 中国梦就是要实现国家富强、民族振兴、人民幸福。请结合共和国史，以“筑梦，圆梦”为题，从图

中任选个方面，写一篇 150 字左右的宣讲稿。



**【答案】**（1）图一：新的指导思想马克思主义：新的领导阶级—无产阶级：新的奋斗目标—推翻资产阶级政权，建立无产阶级专政，实现共产主义等。图二：完成反帝反封建任务，实现了民族独立：建立新民主主义国家，开辟了人类历史新纪元；新中国建立后，人民当家作主，成为国家主人等。图三：党的工作重心转移到经济建设上来；开启了改革开放和社会主义现代化建设的新时期；形成邓小平为核心的党的第二代中央领导集体等。图四：中国特色社会主义进入新时代；习近平新时代中国特色社会主义思想被确立为中国共产党必须长期坚持的指导思想；对“两个一百年”奋斗目标提出明确要求等。

（2）大革命失败后，中国共产党先后发动南昌起义、秋收起义等一系列武装暴动，毛泽东在领导起义过程中将革命重心转向农村，开辟了井冈山革命根据地。此后，探索出农村包围城市，武装夺取政权的革命道路。

（3）由沿海到内地；全方位、多层次、宽领域；逐步深入，稳步推进；立足国情等。

（4）示例：尊敬的老师、亲爱的同学们：大家好！我演讲的题目是“筑梦·圆梦”。实现中华民族伟大复兴的中国梦，是民族的梦，也是每个中国人的梦。新中国成立后，经济上，党和政府先后进行土地改革、完成三大改造、实行家庭联产承包责任制，建立健全社会保障制度，进行精准扶贫等，不断满足人民需求，全面建成小康社会，人民实现了生活富裕梦。大力发展重工业、城市进行国有企业改革、建立社会主义市场经济体制等，为实现国家富强梦奠定了基础。军事上，发明“两弹一星”，建立五大军种，形成五大战区，构建军队联合作战体系，筑成捍卫国家安全的钢铁长城。外交上，奉行独立自主的和平外交政策，提出和平共处五项原则，积极发展多边外交，多次主办国际盛会，秉承共商、共建、共享的全球治理观，推动构建人类命运共同体，成为维护世界和平、稳定与发展的坚定力量，在国际事务中发挥重要作用。我们坚信在中国共产党的领导下，中华民族伟大复兴的中国梦定能实现。作为新时代中学生，我们要肩负起新使命，

筑梦前行，为实现中国梦贡献智慧和力量！

### 【解析】

#### 【分析】

【详解】（1）依据图一“中共一大油画”可知，该图片反映的是中国共产党的诞生。1921年，中共一大在上海召开，后转移到嘉兴南湖的一艘游船上进行。中共一大，标志着中国共产党的诞生，中国革命的面貌从此焕然一新了。其中“新”表现在新的指导思想马克思主义；新的领导阶级—无产阶级；新的奋斗目标—推翻资产阶级政权，建立无产阶级专政，实现共产主义等。据图二“《开国大典》油画”可知，该图片反映的是新中国的成立。1949年10月1日，开国大典隆重举行，标志着新中国的成立，开辟了中国历史的新纪元，其中“新”表现在完成反帝反封建任务，实现了民族独立；建立新民主主义国家，开辟了人类历史新纪元；新中国建立后，人民当家作主，成为国家主人等。据图三“十一届三中全会会场”可知，反映的是十一届三中全会的召开。1978年底，十一届三中全会在北京召开，我国进入到社会主义现代化建设的新时期。其中“新”在作出了把党和国家的工作中心转移到经济建设上来，实行改革开放的历史性决策，形成邓小平为核心的党的第二代中央领导集体。据图四“中共十九大会场”可知，反映的是2017年十九大的召开。习近平作了重要报告，指出中国特色社会主义进入新时代；习近平新时代中国特色社会主义思想被确立为中国共产党必须长期坚持的指导思想；对“两个一百年”奋斗目标提出明确要求等。

（2）依据材料“为扭转当时革命的局面、保存革命的有生力量，毛泽东曾提议‘上山’……‘上山’意味着毛泽东主张将革命方向和革命力量向边界偏远农村地区转移”并结合所学可知，大革命失败后，中国共产党先后发动南昌起义、秋收起义等一系列武装暴动，但先后都失败了。毛泽东在领导秋收起义过程中当机立断，将革命重心转向农村，开辟了井冈山革命根据地。此后，探索出农村包围城市，武装夺取政权的革命道路。

（3）依据材料“实行对外开放有一个逐步发展的过程。沿海港口城市由于其地理位置、经济基础和技术水平等条件较好，势必要先行一步……开放的形式应多种多样，开发的步骤将有前有后，”并结合所学可知，中共十一届三中全会以后，对外开放也开始起步。1980年，我国在深圳、珠海、汕头、厦门设置四个经济特区。后来，对外开放进一步扩大，开放广州、上海等14个沿海开放城市；设立浦东开发区，对外开放总的趋势是由沿海到内陆逐步扩展，形成“经济特区—沿海开放城市—沿海经济开放区—内地”的多层次、宽领域、全方位的开放格局。因此我国对外开放新局面形成的特点是由沿海到内地；全方位、多层次、宽领域；逐步深入，稳步推进；立足国情等等。

（4）本题是开放性试题，只要符合题意，言之有理即可。如以教材中学过的共和国史为例子，从政治、经济、军事、外交等方面阐述筑梦·圆梦。尊敬的老师、亲爱的同学们：

大家好！我演讲的题目是“筑梦·圆梦”。实现中华民族伟大复兴的中国梦，是民族的梦，也是每个中国人的梦。新中国成立后，经济上，党和政府先后进行土地改革、完成三大改造、实行家庭联产承包责任制，建

立健全社会保障制度，进行精准扶贫等，不断满足人民需求，全面建成小康社会，人民实现了生活富裕梦。大力发展重工业、城市进行国有企业改革、建立社会主义市场经济体制等，为实现国家富强梦奠定了基础。军事上，发明“两弹一星”，建立五大军种，形成五大战区，构建军队联合作战体系，筑成捍卫国家安全的钢铁长城。外交上，奉行独立自主的和平外交政策，提出和平共处五项原则，积极发展多边外交，多次主办国际盛会，秉承共商、共建、共享的全球治理观，推动构建人类命运共同体，成为维护世界和平、稳定与发展的坚定力量，在国际事务中发挥重要作用。我们坚信在中国共产党的领导下，中华民族伟大复兴的中国梦定能实现。作为新时代中学生，我们要肩负起新使命，筑梦前行，为实现中国梦贡献智慧和力量！