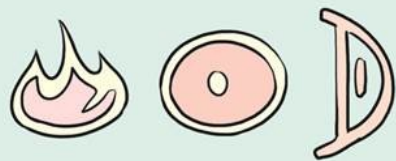


The top of the page features several stylized, light blue clouds scattered across a pale yellow background. A large, green, rounded rectangular box with a white dashed border is centered on the page, containing the main title text.

部编版 · 六年级语文下册



语文 六年级下册




语文园地



◀ 第一课时 ▶

◀ 第二课时 ▶

◀ 第一课时 ▶



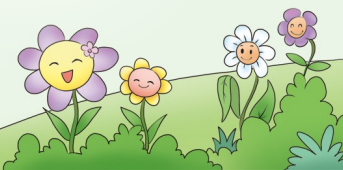
交流平台

自读“交流平台”内容，思考本单元的课文是如何安排主次的。



我们读文章，常常发现有些内容写得很详细，有些内容写得很简略。

如，《北京的春节》重点写了腊八、腊月二十三、除夕、正月初一、正月十五这几天，其他的日子则一笔带过。即使重点写腊八、初一，也不是铺开写，而是突出写最具特色的一两个民俗活动，给人印象颇深。



详

时 间

活 动

腊八

熬腊八粥、泡腊八蒜

腊月初九—腊月二十二

所有人为过年做准备

腊月二十三

祭灶王、吃糖

腊月二十四—腊月二十九

贴春联、扫房、预备年货

除夕

吃团圆饭、穿新衣、放鞭炮、祭祖、守岁

初一

拜年、逛庙会

正月初六

铺户开张、放鞭炮

元宵节

赏灯、吃元宵

正月十九

略

春节结束

作者为什么要这样写呢？



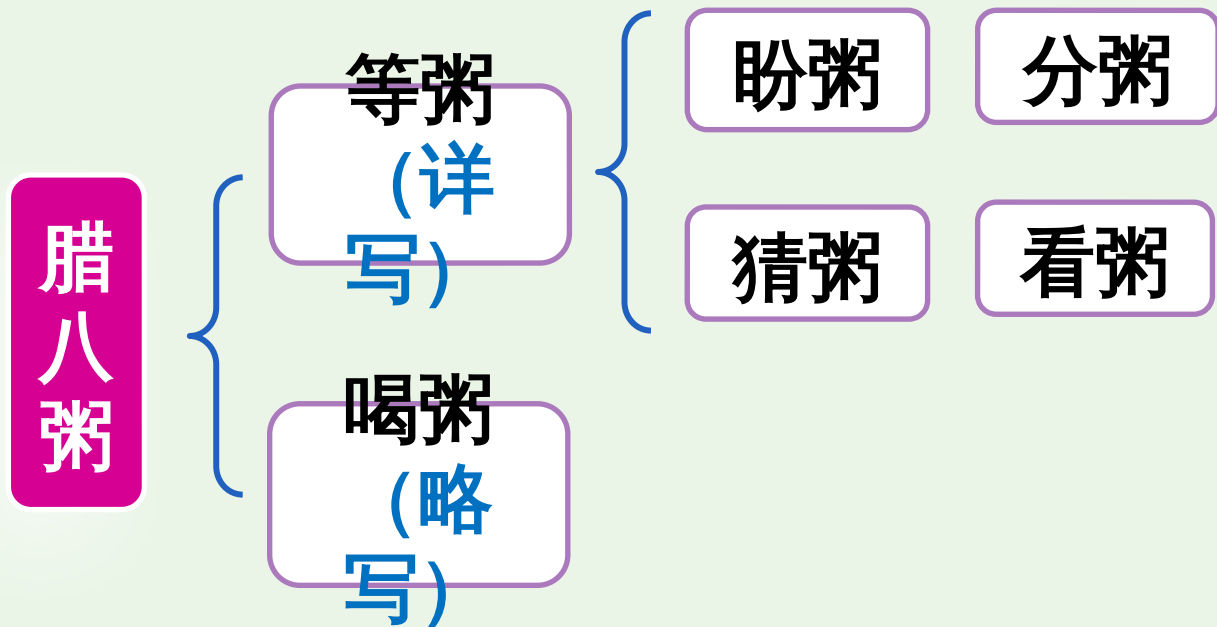
《北京的春节》讲的是当年北京地区过春节的独特习俗，而最能表现北京独特习俗的，莫过于这几天。这几天可以说是春节的高潮，所以要详写。其他的日子大体相似，就没有必要一一详细描述了。

因此，文章主要写什么，次要写什么，是根据作者想要重点表达的意思决定的。

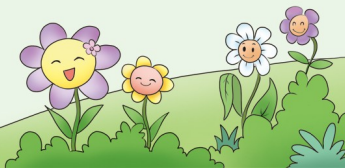
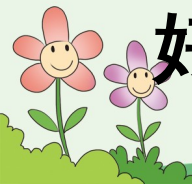


本单元的其他课文，内容主次是如何安排的？为什么要这样安排详略？





通过八儿母子的对话及对八儿的心理描写，更能体现出腊八粥的色香味美，以及一家人温馨美好、其乐融融的氛围。



藏戏

起源

(详写)

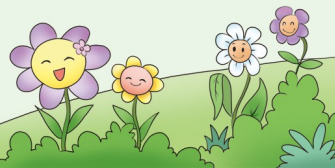
面具

舞台形式

演出方式

(详写)

以藏戏的起源与演出方式方面的内容为主，突显了藏戏的特色。



结合本单元习作，说说你自己是如何根据表达的需要，安排习作内容的详略，突出重点的。





示例

端午节的
风俗

开头——介绍家乡端午节的各种习俗（**略写**）

中间 { 赛龙舟的习俗（**详写**）
吃粽子的习俗（**详写**）
戴香囊的习俗（**详写**）

突出端午
节的风俗
特点

结尾——人们喜爱端午节的原因（**略写**）



词句段运用

 读下面的句子，注意加点的部分，说说你发现了什么。

◇ 有名的老铺都要挂出几百盏灯来：有的一律是玻璃的，有的清一色是牛角的，有的都是都是纱灯。

加点词都表达了“都，全部”的意思。



◇ 全校运动会上，大山在短跑比赛中勇夺第一，志杰在跳高比赛中喜获金牌，思雨在跳远比赛中摘得桂冠，宁宁在游泳比赛中拔得头筹。

加点词都表达了“在比赛中获得第一名”的意思。



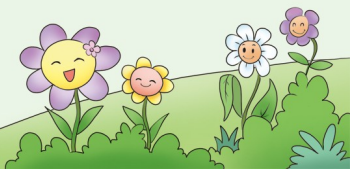
使表达更丰富、更多样。



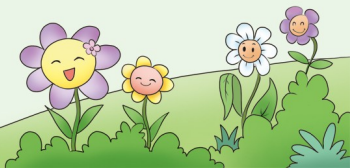
练一练

根据句子的意思，在括号里填入与加点词意思相同但说法不同的词语。

1. 节日期间，北京各个景点迎来了大批国内外游客。故宫博物院人头攒动，八达岭长城人潮汹涌，南锣鼓巷（摩肩接踵），什刹海（熙熙攘攘）。



2. 花园里，各色的月季花欣然怒放，艳丽的桃花吐露芬芳，热情的杜鹃花（绽放笑容），美丽的海棠花（傲然盛开），到处花香醉人。



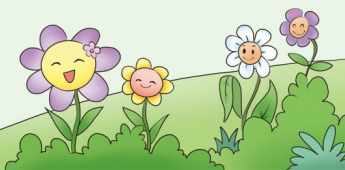
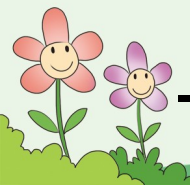
 你知道下面这些习俗的寓意吗？

◇ 过年的时候吃年糕：寓意万事如意年年高

◇ 过年的时候吃鱼：寓意年年有余

寓意福气盈门

◇ 建筑上雕刻蝙蝠：

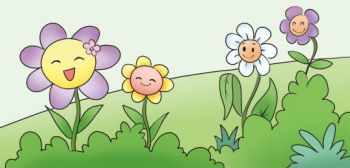


你还知道哪些有吉祥寓意的习俗？



过年守岁寓意辞旧迎新。

中秋节吃月饼寓意团团圆圆。



第二课时



书写提示

欣赏书法作品，说说你有什么发现。

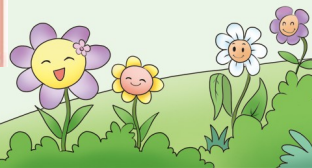
行楷

我就生长在这样一个小城里，将近十五岁时
方离开。出门两年半回过那小城一次以后，直到现
在为止，那城门我还没再进去过。但那地方我是
熟悉的。现在还有许多人生活在那个城市里，我
却常常生活在那个小城过去给我的印象里。

—— 沈从文

笔画
变形

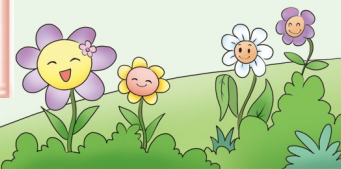
自然
相连



对照教材临摹这段话，边写边体会笔画变形、
笔画与笔画自然相连、书写速度快的书写特点。

我就生长在这样一个小城里，将近十五岁时
方离开。出门两年半回过那小城一次以后，直到现
在为止，那城门我还没再进去过。但那地方我是
熟悉的。现在还有许多人生活在那个城市里，我
却常常生活在那个小城过去给我的印象里。

—— 沈从文



日积月累



自由读古诗，
读准字音，
尝试理解诗意。

长歌行

汉乐府

青青园中葵，朝露待日晞。
阳春布德泽，万物生光辉。
常恐秋节至，焜黄华叶衰。
百川东到海，何时复西归？
少壮不努力，老大徒伤悲！

长歌行 我国古代汉乐府曲调名。长歌，长声歌咏，也指写诗。行，古代歌曲的一种体裁，歌行体的简称，诗歌的字数和句子的长度不受限制。



汉乐府曲调名称

长歌行

葵菜

汉乐府

露水和阳光都充足的时候

青青园中葵，朝露待日晞。

阳光照耀

阳春布德泽，万物生光辉。

常恐秋节至，焜黄华叶衰。

形容草木凋零
枯黄的样子

大意：园中的葵菜枝叶苍翠，附着于葵叶之上的朝露显得格外晶莹透亮。然而，好景不长，待到朝阳冉冉升起之后，朝露很快就要被晒干了。和煦的春天处处洒满阳光雨露，万物蓬勃无不闪耀着生命的光辉。常常担心秋季很快来临，红花绿叶纷纷枯黄凋零。

长歌行

汉乐府

大意：江河滔滔不绝地流向东海，何时才能掉头流回西边？年轻时不抓紧时机奋发努力，等到年老时一事无成，必然会后悔，徒生伤悲。

众多河流

百川东到海，何时复西归？

向西

年轻时

少壮不努力，老大徒伤悲！

白白地

这首诗抒发了诗人怎样的思想感情？

这首诗借季节变迁、百川东去等自然现象，表达了对**时光易逝**、**生命短暂**的慨叹，劝诫世人**惜时奋进**。





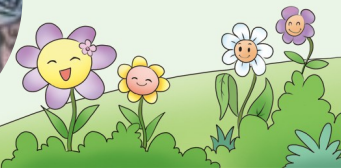
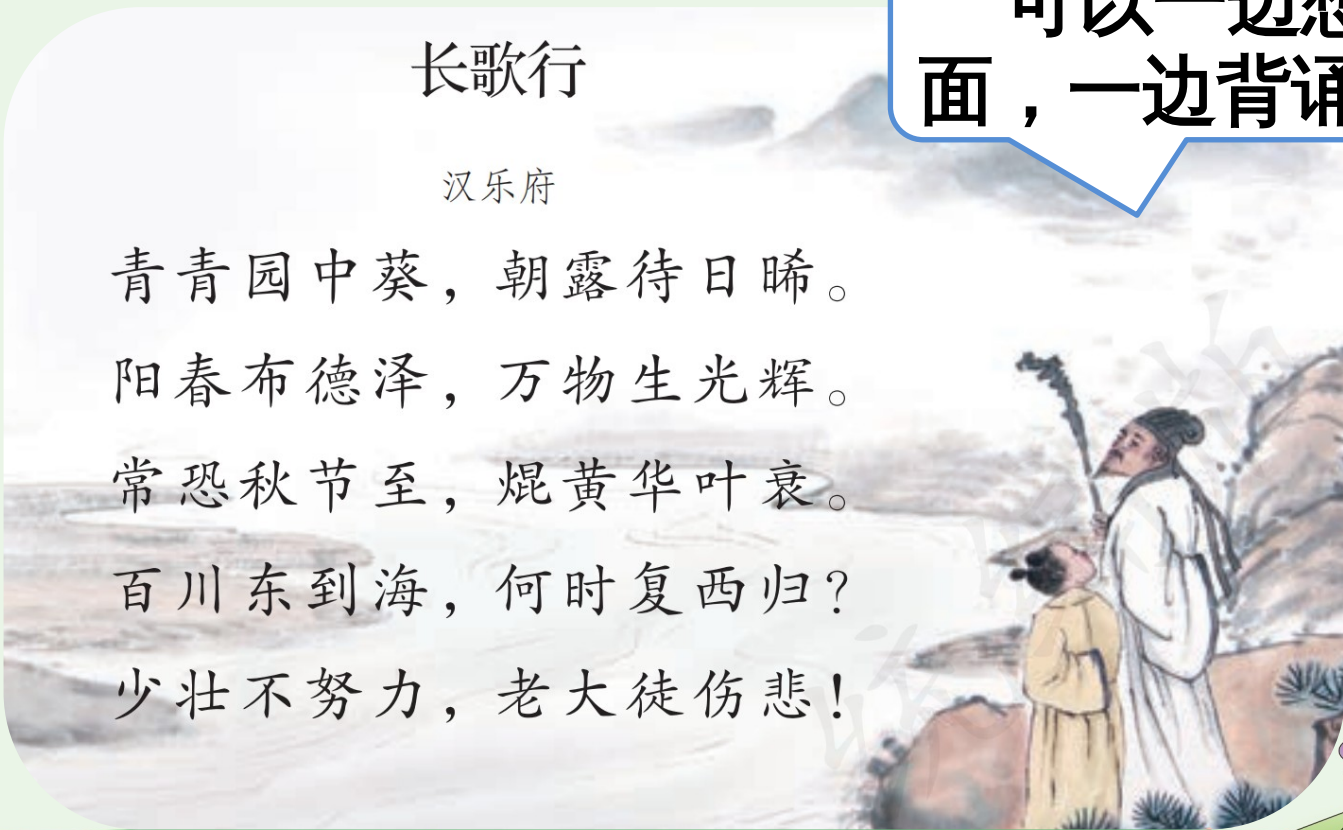
读一读，背一背

长歌行

汉乐府

青青园中葵，朝露待日晞。
阳春布德泽，万物生光辉。
常恐秋节至，焜黄华叶衰。
百川东到海，何时复西归？
少壮不努力，老大徒伤悲！

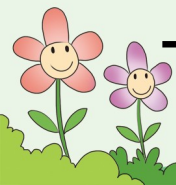
可以一边想象画面，一边背诵古诗。



练一练

1. 当你看到小明只顾着玩手机不知道学习的时候，你可以告诫他：少壮不努力，老大徒伤悲。

2. 当你发现还有好多事要做，可是时间却已经过去了大半天时，你会感慨：百川东到海，何时复西归。





课后作业

1. 找一找其他行书作品，并进行临摹。
2. 背诵古诗《长歌行》。

