

2022年昆明市初中学业水平考试语文试题卷

(全卷四个大题，共27小题，共8页；满分120分，考试用时150分钟)

注意事项：

1.本卷为试题卷。考生必须在答题卡上解题作答。答案应书写在答题卡的相应位置上，在试题卷、草稿纸上作答无效。

2.考试结束后，请将试题卷和答题卡一并交回。

一、积累与运用(含1~7题，共20分)(答案用黑色碳素笔填写在答题卡上)

阅读下面语段，完成下面小题。

①“无我之境”出自王国维的《人间词话》，它是一种评判诗词境界的标准，也是做人境界的标尺。人只有超脱功利，心无旁骛，才能达到无我的境界。一个人是否具有了无我精神，他的人生会更有意义。

②“共和国勋章”获得者于敏，带领团队在荒凉的大漠中潜心研究，终于造出了中国的第一颗氢弹。之后他依旧隐姓埋名，继续进行核武器的研究。于敏一生许国，不计得失，这是他的无我精神。“时代楷模”彭士禄勇于创新、善于攻关，最终践行了自己许下的“核潜艇，一万年也要搞出来”的铮铮誓言。他一直强调，中国核潜艇是集体智慧的结晶，自己充其量只是潜艇上的一颗螺丝钉，这是他的无我精神。他们胸怀天下、鞠躬尽瘁，将小我化为无我，用对事业的热忱和艰苦卓绝的付出，书写了自己壮丽的人生篇章。

③国家功勋们的做人境界，普通人或许达不到。但普通人可以从他们身上汲取成长的营养，获取前进的方向。生活中，我们应该勇于担当，追求属于自己的无我之境。

1.请用正楷将第②段中画横线内容工整地书写在“田”字格里。

--	--	--	--	--	--	--	--

2.请给语段中加点的字注上汉语拼音。

(1) 境界 () (2) 勋章 () (3) 潜心研究 () (4) 鞠躬尽瘁 ()

3.第①③段中各有一处语病，请找出一处加以修改。(不抄原句，直接写修改后的句子)

4.请写出第②段画波浪线句子中引号的作用。

5.下列两组词语中，每组各有一个错别字，请找出并改正。

(1) 健壮 恪守 决别 轻歌曼舞 正襟危坐

(2) 帷幕 稠密 端详 纷至踏来 接踵而至

(1) _____ 改为 _____ (2) _____ 改为 _____

6. 请选出下列说法中有误的一项 ()

- A. 《孟子》是儒家经典著作之一。其文以雄辩著称，大量使用排比句，气势非凡。《得道多助，失道寡助》便是其中一篇气势充沛的文章。
- B. 词的流派有婉约派和豪放派。宋代的李清照属婉约派，但她也创作了《渔家傲■天接云涛连晓雾》这样想象雄奇、豪迈奔放的词作。
- C. 郑振铎主张文学作品要“质朴”“真率”，我们学过他的作品《猫》。他在文中抓住三只猫的特点进行生动细致的描写，令人印象深刻。
- D. 雨果和莫泊桑都是法国作家，前者代表作有《巴黎圣母院》《悲惨世界》，后者被誉为“短篇小说巨匠”，代表作有《项链》《变色龙》。

7. 请按要求默写。

山光水色、自然风物是中国古代文人墨客的审美意象和精神寄托。研读古诗文，我们可在“山水自然”中欣赏到别样的美，体验另外一种生命形态。

(1) 山水可造意境。《诗经》中“蒹葭苍苍，_____。所谓伊人，在水一方”的句子所描写的景物，在天光水色的映照下，呈现出一种迷茫的境界。曹操的《观沧海》中“_____，山岛竦峙”两句描写大海波澜壮阔、山岛耸立的样子。此诗苍茫浑然，境界壮阔。

(2) 山水可纵豪情。杜甫的《望岳》礼赞泰山，诗人以“_____，_____”两句表达了登临的决心和俯视一切的气概。辛弃疾登上北固楼俯视江水，不禁思接千载，在《南乡子·登京口北固亭有怀》上阕写下“_____？_____。_____”的句子。全词表现了作者沉郁悲怆、雄壮豪迈之情。

(3) 山水可蕴哲理。王湾的《次北固山下》中“_____，_____”两句写出了时序的交替，气势宏大，将山水景象赋予哲理意味。陆游《游山西村》中“_____，_____”两句写出了路疑无而实有，景似绝而复出的境界，寓含生活的哲理。

(4) 山水可显品格。欧阳修《醉翁亭记》中“_____，_____”两句是全文的核心命意，点明作者意不在酒，在山水，把他简政爱民、与民同乐的政治襟怀写得含蓄不露。

(5) 古代诗文中的山水，已不仅仅是山水，诗文中的一沙一石、一潭一溪也寄寓着作者的生命体验。请写出古诗文中含“溪”字的连续两句：“_____，_____。”

二、阅读理解 (含 8~23 题，共 44 分) (答案用黑色碳素笔填写在答题卡上)

(一) (3 分)

8. 阅读【甲】【乙】两首诗歌，完成小题。

【甲】

天净沙·秋思

马致远

枯藤老树昏鸦，小桥流水人家，古道西风瘦马。夕阳西下，断肠人在天涯。

【乙】

秋词（其一）

刘禹锡

自古逢秋悲寂寥，我言秋日胜春朝。

晴空一鹤排云上，便引诗情到碧霄。

古人云：“三分诗七分吟。”学习古诗离不开朗诵，上面两首写秋天 诗歌，你会用什么样的语调朗诵呢？请分别说明理由。

（二）（12分）

阅读【甲】【乙】两则选文，完成下面小题。

【甲】

秦王谓唐雎曰：“寡人以五百里之地易安陵，安陵君不听寡人，何也？且秦灭韩亡魏，而君以五十里之地存者，以君为长者，故不错意也。今吾以十倍之地，请广于君，而君逆寡人者，轻寡人与？”唐雎对曰：“否，非若是也。安陵君受地于先王而守之，虽千里不敢易也，岂直五百里哉？”

秦王怫然怒，谓唐雎曰：“公亦尝闻天子之怒乎？”唐雎对曰：“臣未尝闻也。”秦王曰：“天子之怒，伏尸百万，流血千里。”唐雎曰：“大王尝闻布衣之怒乎？”秦王曰：“布衣之怒，亦免冠徒跣，以头抢地尔。”唐雎曰：“此庸夫之怒也，非士之怒也。夫专诸之刺王僚也，彗星袭月；聂政之刺韩傀也，白虹贯日；要离之刺庆忌也，仓鹰击于殿上。此三子者，皆布衣之士也，怀怒未发，休祲降于天，与臣而将四矣。若士必怒，伏尸二人，流血五步，天下缟素，今日是也。”挺剑而起。

秦王色挠，长跪而谢之曰：“先生坐！何至于此！寡人谕矣：夫韩、魏灭亡，而安陵以五十里之地存者，徒以有先生也。”

（节选自《战国策·魏策四》）

【乙】

齐景公游于海上而乐之，六月不归，令左右曰：“敢有先言归者，致死不赦。”颜烛趋^①进谏曰：“君乐治海上，不乐治国，而六月不归。彼傖^②有治国者，君且安得乐此海也？”景公援戟将斫^③之。颜烛趋进，抚衣待之，曰：“君奚不斫也？昔者桀^④杀关龙逢^⑤，纣^⑥杀比干^⑦；君之贤，非此二主也；臣之材，亦非此二子也。君奚不斫？以臣叁^⑧此二人者，不亦可乎？”景公说，遂归。中道闻国人谋不内^⑨矣。

(节选自《说苑·正谏》)

【注】①颜烛趋：春秋时齐国人。②傖：倘若、或者。③斫(zhuó)：砍。④桀：夏朝末代君王夏桀，相传是个暴君。⑤关龙逢(páng)：夏桀之臣，因谏止夏桀通夜狂饮而被杀。⑥纣：商朝末代君王商纣王，相传是个暴君。⑦比干：商代贵族，因屡次劝谏纣王，被剖心而死。⑧叁：这里指排在第三位。⑨内：同“纳”，接纳。不内，意思是不让他回国。

9. 请解释下列加点的词语。

- (1) 请广于君 广：_____
- (2) 以头抢地尔 抢：_____
- (3) 景公说 说：_____
- (4) 中道闻国人谋不内矣 谋：_____

10. 请用现代汉语翻译【甲】【乙】两文中画线的句子。

- (1) 虽千里不敢易也，岂直五百里哉？
- (2) 臣之材，亦非此二子也。

11. 【甲】【乙】两文都有完整的情节。请用原文中的词句，将下面的表格补充完整。

	开端	发展	高潮	结局
【甲】	秦王假仁假义，无理指责安陵君。	唐雎从容应对，断然反驳。	秦王以“A_____”恐吓唐雎，唐雎以“布衣之怒”震慑秦王。	秦王道歉
【乙】	齐景公沉迷于海上游玩，命令左右不准劝其回国，否则“B_____”	颜烛趋进谏，点明危害。	景公发怒，并且“C_____”，但颜烛趋大义凛然，继续劝谏景公。	景公归国

12. 【甲】文中的唐雎和【乙】文中的颜烛趋都达到了自己的目的，请根据选文内容，概括两人取得成功的共同原因。

(三) (10分)

阅读下面选文，完成下面小题。

云南的古桥

① 俗话说：“逢山开路，遇水架桥。”从最早或最主要的功用来说，桥专指跨水行空的

道路。

② 云南山多河多，境内有大小河流 800 多条。千百年来，云南人发挥聪明才智，在大江大河上造桥，在穿越悬崖绝壁的激流上建桥，书写了云南古代交通的辉煌。

③ 云南古桥_____，而且类型多样，具有较高的价值。

④ 早在隋末唐初，金沙江上建成的塔城铁桥，连通了云南与西藏之间的茶马古道。可惜，这座被称为“万里长江上最早的桥梁”现仅存遗址。而长江现存最古老的铁链桥，是位于丽江至永胜间的金龙桥。在《徐霞客游记》中，寻甸的七星桥、安宁的永安桥、宾川的南薰桥等都被着力描写或赞誉过。这些古桥，有的至今仍在用，有的则只留在记载中了。

⑤ 茅以昇先生认为，桥梁可分为梁、拱、吊三种类型。云南的古桥，三种类型都有。始建于 1301 年的禄丰县五马桥，经多次重修，至清代时为石墩木梁桥，是云南梁式桥的代表之一。它曾是检查私盐的关卡，在云南古代盐运中发挥过重要作用。

⑥ 建水的双龙桥是拱式桥的杰出代表，于清乾隆年间始建，清道光年间扩建。扩建后的双龙桥桥长 148 米，桥面高 9 米，有 17 个桥孔，是云南古桥梁中规模最大的多孔联拱桥。从远处望去，17 个桥孔一字排开，孔孔相连，雄伟壮丽，如长虹卧波，倒映在水天一色之中。桥上建有三座飞檐式阁楼，阁楼楼中有楼，檐外有檐，雕琢精美。2003 年，国家邮政总局发行《中国古桥——拱桥》特种邮票一套四枚，其中一枚是建水双龙桥，另外三枚是北京卢沟桥、苏州枫桥和河南小商桥，这充分体现了双龙桥在我国古桥中的重要地位。

⑦ 霁虹桥是云南古桥中吊式桥的典型代表，位于大理永平县和保山市隆阳区之间的澜沧江上。霁虹桥于东汉永平年间始建，初为藤筏桥。明成化十一年霁虹桥被改建为铁索吊桥，比始建于清康熙四十四年的四川泸定桥早建成二百多年。该桥全长 113 米，桥宽 3.7 米，由 18 根铁链固定在两岸悬崖上，其中 16 根为承重底索，2 根为扶手索。桥的西岸是悬崖，东岸是险峰，下面是滔滔江水，十分险峻。桥西岸崖壁上刻有“西南第一桥”“要塞天成”“沧水飞虹”等 30 余幅历代名人题刻。这座桥也是云南古桥中历代诗人赋诗最多的一座。可惜，霁虹桥于 1986 年毁于特大洪水。据《保山地区交通志》记载，霁虹桥被毁前是云、贵、川、藏、陕五省区铁索桥中最古老、最大和最完整的一座桥梁，在我国桥梁建筑史上有着重要地位。

⑧ 此外，云南大地上至今还保留着古老的溜索和被称为“原始斜拉桥”的藤桥。这些桥因地制宜，不拘一格。

⑨ 桥梁是人类社会发展的历史见证，也是人类文化的物质载体之一。古桥一般有社会历史与经济文化价值、结构传力与构筑技术价值以及观赏审美价值。云南的一些桥梁具有其中一种或两种价值，而位于屏边五家寨的人字桥兼有三种价值。人字桥是滇越铁路桥梁

建筑的精华所在，被列为全国重点保护文物保护单位，曾与河北赵州桥一起列入《世界名桥史》。

⑩ 云南大地上的古桥，或雄伟壮阔，或小巧玲珑，或精雕细琢，或古朴随意。它们渗透了建造者的智慧，既是宝贵的交通遗产，也是宝贵的文化遗产。

(节选自《云南古桥前世今生》，有删改)

13. 请在选文第③段横线上补出恰当的语句，使该段总领下文。

14. 选文第⑥段画波浪线的句子使用了哪种说明方法？有什么作用？

15. 请选出下列对选文理解和分析不正确的一项。()

- A. 早在隋末唐初，金沙江上建成的塔城铁桥，连通了云南与西藏之间的茶马古道，现仅存遗址。
- B. 茅以昇认为桥梁可分为梁、拱、吊三种类型。禄丰五马桥属于梁式桥，建水双龙桥属于拱式桥。
- C. 第⑨段加点词“之一”用得很准确，说明人类文化的物质载体有多种，桥梁只是其中的一种。
- D. 选文的说明对象是云南的古桥，作者行文时按照古桥修建的时间先后逐一进行说明，条理很清晰。

16. 请联系选文内容，探究下面的材料，写出探究结果。

【材料一】

始建于明朝嘉靖年间的宾川南薰桥，是一座单孔石拱桥。桥上建有牌楼，桥廊装饰精美华丽。红军长征时曾在此激战，并在桥附近留下标语。

【材料二】

由于材料的原因，一般石桥较为耐久，留存年代较为久远。但木桥、索桥破损较为严重，竹桥、藤索桥就更惨不忍睹。

【材料三】

茅以昇的《中国石拱桥》中有一段关于赵州桥的文字：“到解放的时候，桥身有些残损了，在人民政府的领导下，经过彻底整修，这座桥又恢复了青春。”

(四) (13分)

阅读下面选文，完成下面小题。

同学们，旅游其实也是一种“阅读”，是认识世界的另一种方式。一般而言，游记包括三个要素，即“所至”“所见”和“所感”。让我们一起阅读下面这篇游记，去感受虎跳峡的魅力！

两进虎跳峡

① 虎跳峡在滇西北，它是玉龙、哈巴两大雪山南北夹峙金沙江形成的。江心突兀一块

巨石，传说曾有老虎从岸边跳上巨石，再纵身跳到对岸，“虎跳峡”之名由此而来。虎跳峡全长 17 公里，分为上峡、中峡、下峡三段。

② 我第一次进虎跳峡，是从中甸的虎跳峡镇步入上峡的。刚到金沙江畔，便看见对面的玉龙雪山高耸云天，皑皑白雪堆积在重重叠叠的峰脊上。时值盛夏夜雨初收的早晨，云雾游移在群峰间，愈显出玉龙雪山的高深莫测。

③ 接着，我走上一条仅容一人行走的崎岖山路。这条过于简陋的人马驿道，横系在临江的悬崖上，走在上面既艰且险。到了这里你才能体会到什么叫真正的山路：陡、细、长、险、滑……我觉得自己真像一只岩羊在峻峭的崖壁上颤栗着探行。

④ 再往前，两岸高山越挤越拢，排列成一道道狭窄的天门。本来在宽阔江面上舒展流淌的江水，一下子挤进这难以容身的狭谷，它勃然大怒，发出震耳欲聋的轰鸣声。这声音在山谷间回荡传响，仿佛洪荒远古开天辟地的遗音。这里不是汪洋大海，但我却感觉到汪洋大海狂暴时的声势和威力：岩在崩，地在动，山在摇。我只觉头晕目眩，脚下站立不稳。据说，漂来的粗圆木和滚落的大石块，在这里都会被粉碎得无影无踪。我只能退到高处，遥遥承受这惊心动魄、热血沸腾的刺激……

⑤ 怀着上峡带给我的震撼走向中峡。迎面来了一队马帮，我闪身到路旁让道，听着马儿们艰难的足音，看着马帮慢腾腾地消逝在远处断崖后面……马帮就是这样从过去走到现在的。路途艰险，马帮却奋力前行，走成了峡谷中一道独特的风景。中峡的谷底礁石遍布，如满天星斗。这些从山上飞滚而来的落石，堆积江中，犬牙交错。江水在其间往复跳跃，浪花推着浪花，旋涡套着旋涡，一路 5 公里 18 个险滩相连至下峡。

⑥ 我对下峡的感受，第二次比第一次强烈。三年后的正月初，我从丽江的大具乡乘车直奔下峡。抵达停车场，我不禁惊叹：“好个哈巴雪山！”仔细俯仰一番：没有零散的峰头断崖，整体性的山岳和巨型斜面板块造就出大气磅礴的雄姿。而后沿着栈道直至江边的观峡台，在台上远眺江两边玉龙、哈巴凌空对峙，峰连嶂合。此景正如清代孙髯翁所写：“一线中分天作堑，两山夹斗石为门。”前往渡口的路上，日头已经偏西，山巅阳光耀眼，峡谷里却笼罩着浓浓的阴影，几分雄浑，几分肃穆，几分苍凉。

⑦ 从渡口乘船前往对岸。上岸后发现没有路，我只得寻着人踩过的痕迹，攀藤抓草往上爬，还得时时小心，脚下不能打滑，否则就会坠下深渊。我大汗淋漓地攀登了近 1 个小时，才算踏上新开辟的公路。

⑧ 山高峡深，天黑得早，我只好投宿在下峡核桃园的一家小旅店。核桃园是个只有几户人家的小山村，这里的夜特别深沉，空寂得不像在人世间。浓墨似的山头上方，星星在一块不大的天幕上眨着眼，默默感受夜的静谧。人在此际，内心一片宁静，仿佛世间一切的纷杂都与我无关。我很快就带着白天的游兴进入了梦乡……

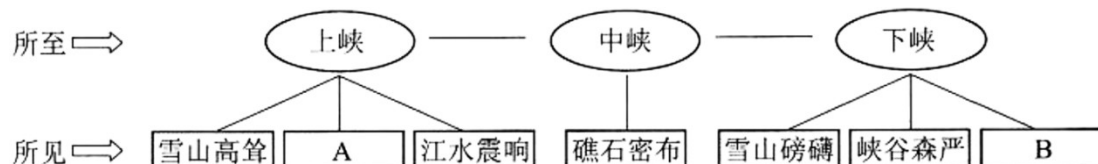
⑨ 第二天拂晓我就出发了，穿越中峡来到了上峡。上峡已经开发为旅游景点，修筑了

栈道，可直下江边挨近虎跳石。峡中筑了公路，可以通车，游览更方便了，越来越多的人可以欣赏到一身豪气、雄奇威猛的虎跳峡。但留在我内心深处的，还是那个不经雕琢、野性十足的虎跳峡。我伫立江崖，仿佛又见一队马帮从远处断崖后慢腾腾地走来……

⑩ 两次进入虎跳峡，我如同经受了洪炉的冶炼，无论体魄还是心魄，都比过去强健许多。若要问我云南山川最富阳刚之美的地方在哪里，我定毫不迟疑地回答：在虎跳峡！

(选自张鸿源《滇域探秘》，有删改)

17. 请梳理作者在虎跳峡所见的主要景物，概括其特征，并根据提示将下图补充完整。



18. 请结合语境，从修辞运用的角度，对选文第④段画横线的句子进行赏析。

19. 请根据选文内容，将下面的读后感补充完整。

作者的“所感”是游记的灵魂，也是游记的生命力所在。阅读选文时，我们发现作者两次写到马帮：第⑤段写马帮“走成了峡谷中一道独特的风景”，表达了作者对马帮的 A _____ 之情；第②段写“仿佛又见一队马帮从远处断崖后慢腾腾地走来”，表达了作者对马帮的 B _____ 之情。这就是叶圣陶先生所说的“摄取所见，又不单是写实，处处流露作者的情思”。

20. 游记常见的写法有“移步换景”和“定点换景”，选文第⑥段使用了哪种写法？请简要分析。

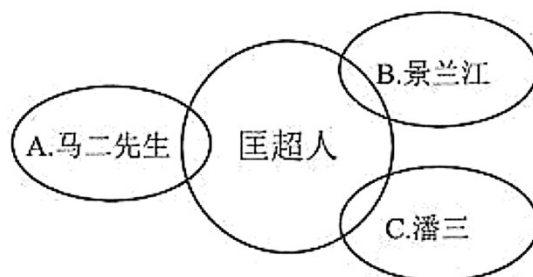
21. 请根据选文内容，结合自己的生活体验，谈谈你对第⑩段中画波浪线句子的理解。

(五) 根据名著内容，完成 22~23 题。(6 分)

22. 请把下面的语段补充完整。(范围：初中教材“名著导读”中主要推荐的十二部名著)

阅读经典可以丰富阅历，涵养性情。让我们一起阅读散文集 A《_____》，了解鲁迅从幼年到青年时期的生活道路和心路历程；在科普巨著《昆虫记》中遨游，去感受“掌握田野无数小虫子秘密的语言大师”B_____ (作者) 对生命的尊重，对自然的赞美；阅读老舍的作品，了解他笔下的车夫 C_____ (人名) “三起三落”的人生经历，感受作家对底层劳动人民生存状况的关注和同情吧！

23. 打开《儒林外史》，我们发现匡超人的变化与他结交的朋友有关。请你从下图匡超人的朋友圈中选择一人，结合相关情节，说说此人对他的影响。



我选：_____（填字母）。_____。

三、综合性学习（含 24~26 题，共 6 分）（答案用黑色碳素笔填写在答题卡上）

作业是学习活动的延伸，是师生对话的桥梁。为了提高作业质量，某中学开展了“师生共同优化作业设计”的活动，请你也一起参加吧！

【信息检索获新知】

初三（1）班的小静为了参与此次活动，通过网络查阅了相关资料。以下是她搜索到的三条信息：

信息一：在学习过程中，除常规书面作业外，学生还可以完成听说类、活动类、合作类、开放类、综合实践类等作业。

信息二：对学生来说，科学有效的作业可以激发学习兴趣，提高解决问题的能力，培养责任心和创造力，帮助其养成自主管理时间的习惯……

信息三：通过对作业设计进行优化，学生可以从低效重复的作业中解脱出来，不同层次的学生均能得到充分的发展。

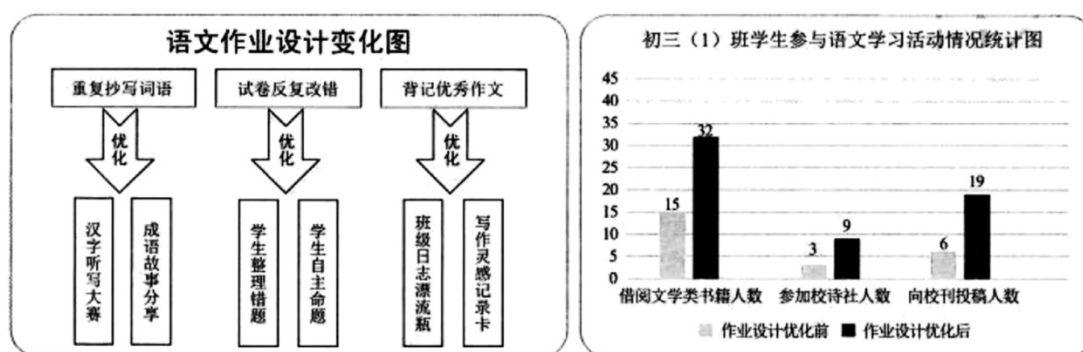
24. 请你根据以上资料，把小静的笔记补充完整。

小静的笔记：通过阅读以上信息，我了解到作业的 A_____和 B_____，以及优化作业设计的重要性，对作业有了新的认识。

【作业变化细观察】

初三（1）班的语文老师也按活动要求，对作业设计进行了优化，并统计了本班学生参与语文学习活动的情况。

25. 请综合分析以下两幅图，说说你的发现。



我的发现：_____

【假期作业我设计】

暑假即将来临，为了让自己的假期生活更有意义，小静决定给自己设计一份语文暑假作业——结合三年的学习生活，为班级制作一本名为《花样年华》的毕业纪念册。

26. 以下是小静设计好的三个栏目，请你帮她再设计一个栏目，并向她介绍该栏目的名称、内容及设计意图。

《花样年华》	
栏目名称	栏目内容及设计意图
大事纪要	记录主题班会、运动会、艺术节等班级重大活动，见证班级的成长。
人物风采	捕捉师生在课堂上的精彩表现和生活中的喜怒哀乐，彰显他们的独特个性。
经典语录	摘录学习生活中有趣的、睿智的、个性的师生语录，展现班级的活力。

我的介绍：_____

四、写作（第 27 题，50 分）（作文用黑色碳素笔填写在答题卡上）

下面两道作文题，请任选一题写作。（50 分）

27. 按要求作文

初中三年，你和同学在课上或课后热火朝天地进行小组讨论，群策群力完成小组作业，这些都是你们开展过的合作学习活动。在合作学习中，小组的组建、组员的配合、合作完成的任务……一定让你获益良多吧！

请回忆你和同学合作学习的经历，以“我们的合作学习小组”为题写一篇文章。

写作要求：（1）请按要求写作；（2）立意自定，文体自选（诗歌除外）。（3）说真话，抒真情，忌抄袭。（4）文中请不要使用真实人名、校名。（5）书写工整，不少于 600 字。

28. 阅读下面材料，从中选择一个角度构思立意，自拟题目，写一篇文章。可叙述经历，可抒发情感，可发表议论。（文章主旨必须从所给材料中提炼，不得对材料进行改写、扩写、续写）

碰到任何困难都要赶快往前走，不要“欣赏”那个让你摔倒的坑。

——黄永玉

我相信，每一个活过的人，都能给后人的路途上添些光亮，也许是一颗巨星，也许是一把火炬，也许只是一支蜡烛。

——史铁生

如果你想让人造一艘船，不要让他去收集木头，也不要发号施令，而是要激发他对海洋的渴望。

——《小王子》

三则材料给我们这样一些启示：不要因暂时的困难而停止前行的脚步；无论能力大小，都

要努力发挥自己的光和热；源自内心的动力是实现目标的关键。

写作要求：（1）请按要求拟题，然后写作。（2）立意自定，文体自选（诗歌除外）。

（3）说真话，抒真情，忌抄袭。（4）文中请不要使用真实的人名、校名。（5）书写工整，不少于 600 字。