

重庆市 2016 年初中毕业暨高中招生考试  
语文试题 (B 卷)  
(全卷共四个大题, 满分 150 分, 考试时间 120 分钟)

注意事项:

1. 试题的答案书写在答题卡上, 不得在试卷上直接作答。
2. 作答前认真阅读答题卡上的注意事项。
3. 考试结束, 由监考人员将试题和答题卡一并收回。

一、语文知识及运用 (30 分)

1. 下列词语中加点字注音全对的一项是 ( ) (3 分)

- A. 污秽 (huì) 荒谬 (miù) 溯流而上 (suò)
- B. 瑰丽 (guì) 窥视 (kuī) 长途跋涉 (bá)
- C. 庇护 (bì) 铁锹 (qiū) 呕心沥血 (ǒu)
- D. 恬静 (tián) 畸形 (jī) 惟妙惟肖 (xiào)

2. 下列词语书写无误的一项是 ( ) (3 分)

- A. 狂澜 篡夺 诚皇诚恐
- B. 和蔼 元宵 险象叠生
- C. 松弛 憔悴 获益匪浅
- D. 絮叨 震撼 贻笑大方

3. 下列句子中加点成语运用不当的一项是 ( ) (3 分)

- A. 聪明的重庆人因地制宜, 依山建楼, 跨水筑桥, 让重庆呈现一种独特的美。
- B. 晚上, 我悠闲地在花园里散步, 明亮的路灯戛然而止, 四周一片漆黑, 原来是停电了。
- C. 课间十分钟, 班上的“开心果”张晓松使尽浑身解数, 搞怪逗乐, 整个教室充满了快乐的气氛。
- D. 留学生易文婷对故乡的思念与日俱增, 收看央视国际频道成了她每天的必修课。

4. 下列依次填入横线处的词语最恰当的一项是 ( ) (3 分)

骤雨一样, 是急促的鼓点; 旋风一样, 是\_\_\_\_的流苏; 乱蛙一样, 是蹦跳的脚步; 火花一样, 是\_\_\_\_的瞳仁; 斗虎一样, 是\_\_\_\_的风姿。黄土高原上, 爆出一场多么壮阔、多么豪放、多么火烈的舞蹈哇——安塞腰鼓!

- A. 飞动 闪耀 强健      B. 飞扬 闪耀 强壮
- C. 飞动 闪射 强壮      D. 飞扬 闪射 强健

5. 下列说法有误的一项是 ( ) (3分)

A. 鲁迅的小说《故乡》写“我”与中年闰土之间隔了一层“可悲的厚障壁”，这里的“厚障壁”是指精神上的隔膜。

B. 老舍的散文《济南的冬天》为我们深情地描绘出一个温暖如春、秀丽如画、天明水净的蓝水晶般的世界。

C. 奥楚蔑洛夫是法国作家契诃夫在《变色龙》中塑造的一个见风使舵、媚上欺下的典型形象。

D. “学而不思则罔，思而不学则殆”，这句话出自儒家经典著作《论语》，它告诉了我们学思结合的道理。

6. 请从备选事物中任选一个，参照示例，仿写一句话，句式不限。(4分)

示例：

阳光：午后的阳光穿枝拂叶而来，温柔地亲吻着我的脸庞。

备选事物：月亮 枯叶 小溪

事物：\_\_\_\_\_

仿写：\_\_\_\_\_

7. 综合性学习 (11分)

请阅读下面两则材料，按要求答题。

材料一：为解决山区高海拔地区中小学生学习冬季取暖问题，2015年6月，重庆市政府启动了“暖冬计划”。该计划实施范围是全市海拔800米以上的中小学校和公办幼儿园，涉及21个区县995所学校，受益学生21万余名。主要措施包括购置安装油灯、碳晶墙暖电热饭、电烤炉、暖风机、硅晶电热膜等取暖设备，少数有条件的学校可安装空调，不宜安装取暖设备的学校提供御寒所需衣服、鞋子、手套等物资。截至2015年底，全市共投入8700多万元，为山区农村学生创造出安心学习的温暖环境。学生张薇说：“现在教室安了油灯，像春天一样温暖。冬天再也不用提火盆上学了，手也不长冻疮了！”

材料二：“暖冬计划”实施后，孩子们出于好奇，一下课就争先恐后地去触摸取暖片，很容易烫伤手或触电。老师一方面要担心学生的安全，另一方面还要担心取暖设备的保护问题。

(1) 根据材料一，简要介绍什么是“暖冬计划”。(50字以内) (4分)

“暖冬计划”指\_\_\_\_\_

(2) 根据材料二，按要求设计一个班级主题教育活动。(3分)

活动主题：\_\_\_\_\_

活动形式一：\_\_\_\_\_

活动形式二：\_\_\_\_\_

(3) 张薇同学想给重庆市政府写一封感谢信，但又怕同学们说她出风头。要打消她的顾虑，你该怎么说？(4分)

二、古诗文积累与阅读 (25分)

(一) 古诗文积累

8. 古诗文默写 (10分，每空1分)

(1) 关关雎鸠，\_\_\_\_\_。(《诗经·关雎》)

(2) \_\_\_\_\_，归雁入胡天。(王维《使至塞上》)

(3) 春蚕到死丝方尽，\_\_\_\_\_。(李商隐《无题》)

- (4) \_\_\_\_\_，关山度若飞。(北朝民歌《木兰诗》)
- (5) 无言独上西楼，月如钩，\_\_\_\_\_。(李煜《相见欢》)
- (6) 自康乐以来，\_\_\_\_\_。(陶弘景《答谢中书书》)
- (7) 龚自珍在《己亥杂诗》中以落花为喻，表明自己虽已辞官还乡仍心系国事的诗句是：“\_\_\_\_\_，\_\_\_\_\_。”
- (8) 辛弃疾在《破阵子·为陈同甫赋壮词以寄之》中表达自己想要为国立功的雄心壮志的诗句是：“\_\_\_\_\_，\_\_\_\_\_。”

(二) 阅读下面文言文，完成文后 9-12 题。(15 分)

### 小石潭记

柳宗元

从小丘西行百二十步，隔篁竹，闻水声，如鸣珮环，心乐之。伐竹取道，下见小潭，水尤清冽。全石以为底，近岸，卷石底以出，为坻，为屿，为嵚，为岩。青树翠蔓，蒙络摇缀，参差披拂。

潭中鱼可百许头，皆若空游无所依，<sup>(1)</sup>日光下澈，影布石上。<sup>(2)</sup>佁然不动，俶尔远逝，往来翕忽。<sup>(3)</sup>似与游者相乐。

潭西南而望，斗折蛇行，明灭可见。其岸势犬牙差互，不可知其源。

坐潭上，四面竹树环合，寂寥无人，凄神寒骨，悄怆幽邃。以其境过清，不可久居，乃记之而去。

(有删节)

【注】[1]鄂版教材为句号。[2][3]鄂版教材为逗号。

9. 解释下列加点词语。(4 分)

- (1) 卷石底以出 ( ) ..... (2) 佁然不动 ( )
- (3) 其岸势犬牙差互 ( ) (4) 乃记之而去 ( )

10. 用现代汉语翻译下面的句子。(4 分)

(1) 日光下澈，影布石上。

\_\_\_\_\_

(2) 以其境过清，不可久居。

11. 下列对文章内容的理解和分析不当的一项是 ( ) (3 分)

- A. “从小丘西行百二十步……伐竹取道，下见小潭”交代了作者的游踪。
- B. “全石以为底，近岸，卷石底以出，为坻，为屿，为嵚，为岩”，写出了作者为“石潭”命名的缘由及近岸石头的千态万状。
- C. “潭中鱼可百许头，皆若空游无所依”，只写了鱼儿自由游弋的情态。
- D. 第①②段分别写了作者发现石潭之乐和观鱼之乐。

12. 第④段画线句流露出作者怎样的心情？并说说作者产生这种心情的原因。(4 分)

### 三、现代文阅读 (40 分)

(一) 阅读下面的文章，完成 13-17 题。(20 分)

#### 孤独的老乡

夏 阳

① 我不知道他叫什么，暂且叫他小吴吧。

② 第一次盘问小吴，真不能确定他在我眼皮底下多久了。偌大的天安门广场，游客络绎不绝，人流涌动如潮。大家背对巍峨的城楼，无不在忙着摄影留念。小吴不是这样。他

到处转悠，瞅瞅这个，看看那个，总是撵在人家身后，时不时还支棱起耳朵，偷听人家在讲些什么，形迹可疑。

③我作为广场的巡逻人员，截住小吴，问：“你干吗？”他捏着衣角，嗫嚅道：“我在丰台那边打工。”

④“我是问你来天安门广场想干吗？”

⑤“没干吗呀。”

⑥“老实点，我注意你不是一回两回了，你老盯着人家游客干吗？”

⑦“我……我在找人。”

⑧“找谁？”

⑨“找老乡。我来北京三年，还没遇到过一个老乡。”

⑩我鼻子一酸，拍了拍小吴的肩，叮嘱道：“注意点形象，别太露骨，更不准妨碍人家。”他眼里汪着泪，点点头。

⑪天安门广场，草原一样广袤，来自祖国四面八方的人群，河流一般朝这里涌来。黄昏时候，夕阳之下，人流涌得愈加湍急。小吴迎着无数面孔走去，仔细辨别暮色下的每一张脸、每一句方言。

⑫夜深了，广场上游客稀疏，灯火慵懒，小吴拖着疲惫的身躯，追上了20路公交车。公交车从我跟前一闪而过时，我看见小吴抓着吊环，挤在一群人中间，眼里满是恋恋不舍。

⑬小吴来的时间很固定。每个星期天早上，换乘三趟公交车来，晚上又换乘三趟车回去。我巡逻时经常遇到他，有时会问：“找到了吗？”他总是一脸黯然。

⑭有一次，我发现他神情大异，跟着一个旅行团很久，最后还是悄悄地离开了。我问他：“不是吗？”他失望地答道：“不是，是相邻那个县的。”

⑮“相邻那个县也是老乡啊。”

⑯他摇了摇头，固执地说：“连一个县的都不是，能算是老乡吗？”我安慰他说：“实在想家了，就回去看看吧。”他笑道：“回家？我爹在山上打石头被炸死了，那个女人改嫁去了外省，哪有什么家？”说完，撇开两条瘦腿，消失在人海中。

⑰小吴找到按照他的标准定义的老乡，是在一个下午。远远地，看见他和一个夹着公文包的中年男人在国旗下拉扯。我立即赶了过去。小吴看见我，激动地说：“他是我老乡，绝对的老乡！”那中年男人甩开小吴的手，整了整领带，呵斥道：“老乡？谁和你是老乡，老子是北京人！”小吴说：“你耍赖，你刚才打电话说家乡话，我听出来了，你是我们县的。”中年男人厌恶地挥了挥手，骂道：“神经病。”听了这话，小吴的身体晃了一下。

⑱这件事后，很长时间没有看见小吴在我眼皮底下转悠了。我心中不禁想：是死心了还是离开北京了？这孩子，挺好的，时间长了没见，还真让人心里有点挂念。

⑲小吴再一次出现，是带一对老人来看升国旗。这对老人脸色凄苦，衣衫褴褛。我问他：“你找到老乡了？”小吴说：“没呢。他们是一对聋哑夫妇，东北的，也没有老乡，我就对他们说，我们做老乡吧。”

⑳我欣慰地笑了，说：“那加我一个吧。”小吴狐疑地问：“你？”我看着远方，沉默了一会儿，说：“我在这里巡逻快三年了，也没遇见一个老乡。”

(选自《2015中国年度小小说》，漓江出版社，有删改。)

13. 根据文意，用简洁的语言填写下面表格。(4分)

情节	主要事件
开端	小吴找老乡被盘问。

发展	(1)
高潮	(2)
结局	小吴与一对东北聋哑夫妇做老乡，“我”也主动加入。

14.文中的“我”对小吴的态度有一个逐步变化的过程，根据文章内容，用恰当的词语填空。(4分)

怀疑→( )→( )→认同

15.结合语境，品析下列句子中加点词语的表达效果。(4分)

(1)他眼里汪着泪，点点头。

\_\_\_\_\_

(2)我巡逻时经常遇到他，有时会问他：“找到了吗？”他总是一脸黯然。

\_\_\_\_\_

16.第⑩段画线句运用了什么描写方法？表现了人物怎样的心理？(4分)

小吴的身体晃了一下。

\_\_\_\_\_

17.联系全文，说说小说结尾有哪些妙处。(4分)

\_\_\_\_\_

(二)阅读下面的文章，完成18-22题。(20分)

### 走进C919：国产大型客机解密

王思磊

①2015年11月2日，国产C919大型客机首架机正式总装下线。C919的命名颇具深意，“C”是“中国商飞”英文缩写“COMAC”的第一个字母，也代表“China”，也恰好与“空中客车(Airbus)”和“波音(Boeing)”的字头构成顺序排列。第一个“9”代表“长久”，后面的“19”则代表最大载客可达190座。C919承载着中国人的“大飞机”梦想。它将在首飞和通过适航测试之后，进入航线运营，填补航线上没有中国干线喷气客机的空白。

②科研人员除了考虑大飞机的先进性和科学性，还在努力提升飞机的经济性和安全性。飞机的耗油量与飞机的升阻比(升力和阻力的比值)有直接的关系，升阻比越高，飞机的气动效率越高，耗油量就越少。而飞机的升力主要来源于机翼，为了保证飞机的座级，避免“油老虎”的出现，在飞机机翼上动脑筋，便成了提高飞机气动效率的关键。

③C919的机翼设计运用了这一超临界翼型<sup>(1)</sup>。相对于古典翼型，超临界翼型可使巡航气动效率提高20%以上，巡航速度提高100多千米/小时；如果用同一厚度的标准来设计古典翼型和超临界翼型，超临界翼型的整体阻力比古典翼型要小8%左右，而这可以减轻飞机的结构重量，增大结构空间及燃油容积。

④在C919飞机的设计上，超临界机翼与发动机、机身和吊挂之间还采用了性能更为优化的局部融合设计，这些设计进一步提高了C919飞机的经济性和安全性。

⑤在中国武术界，有“内练一身气，外练筋骨皮”的说法。C919大型客机的研发，也诠释了这一思想。在机体主结构上，设计人员大量使用了世界先进的第三代铝锂合金材料这在国内尚属首次，使用铝锂合金可以实现结构减重并大大提高飞机寿命。

⑥如武学人才内外兼修一样，C919也在“内功”上狠下功夫。在民用飞机产业有个形象的说法：航电系统是“大脑”，飞控系统是“四肢”，EWIS系统是“经络”。就像人一样，一架先进的飞机应该拥有聪敏的大脑、灵活的四肢、通畅的经络。

⑦C919“最强大脑”航电系统的核心——IMA，使用的是目前国际先进的高度集成数据处理和网络传输技术。这种网络化数据处理方式，较之前一对一的数据传输处理方式，是巨大的变革，提高了数据传输的处理效率。比如说，飞行速度、高度等数据，以前要由大气数据计算机分别建立通路，传输给显示系统、发动机、环境控制等系统；现在，只需“把工作都交给网络”。这要归功于 C919 使用的目前国际先进的 ARINC664 网络集成技术。C919 在数字化和扩展潜力方面，达到了目前民航先进机型的水平。

⑧C919 已顺利下线，并将于 2016 年迎来首飞，标志着中国成为世界上少数几个有能力研制大型客机的国家。

(选自《知识就是力量》2016 年第 1 期，有删改。)

【注】(1) 是一种高性能的跨音速翼型。

18. 阅读全文，说说 C919 国产大型客机具有哪些性能。(4 分)

19. C919 国产大型客机的研发是怎样体现“内练一身气，外练筋骨皮”这一思想的？

20. 第③段画线处除用了列数据外，还用了什么说明方法？请分析这种说明方法的作用。(4 分)

21. 联系上下文，说说下列句中加点词的表达作用。(4 分)

(1) 航电系统是“大脑”，飞控系统是“四肢”，EWIS 系统是“经络”。

(2) C919 在数字化和扩展潜力方面，达到了目前民航先进机型的水平。

22. 第⑤⑥⑦段先介绍飞机机体结构，再介绍飞机的航电系统。具体说说这样安排顺序的好处。(4 分)

#### 四、写作 (55 分)

23. 以下两题，选做一题。

要求：①内容具体，有真情实感；②除诗歌外，文体不限；③不少于 500 字；④凡涉及真实的人名、校名、地名，一律用 A、B、C 等英文大写字母代替；⑤不得抄袭。

(1) 在暗夜里，你会感谢那个为你提灯照亮的人。在人生路上，也有那样的“提灯人”，为你拨开迷雾，让你找寻到人生的方向……

请以“感谢那个为我提灯的人”为题，写一篇文章。

(2) 阅读下面的材料，自选角度，自拟题目，写一篇文章。

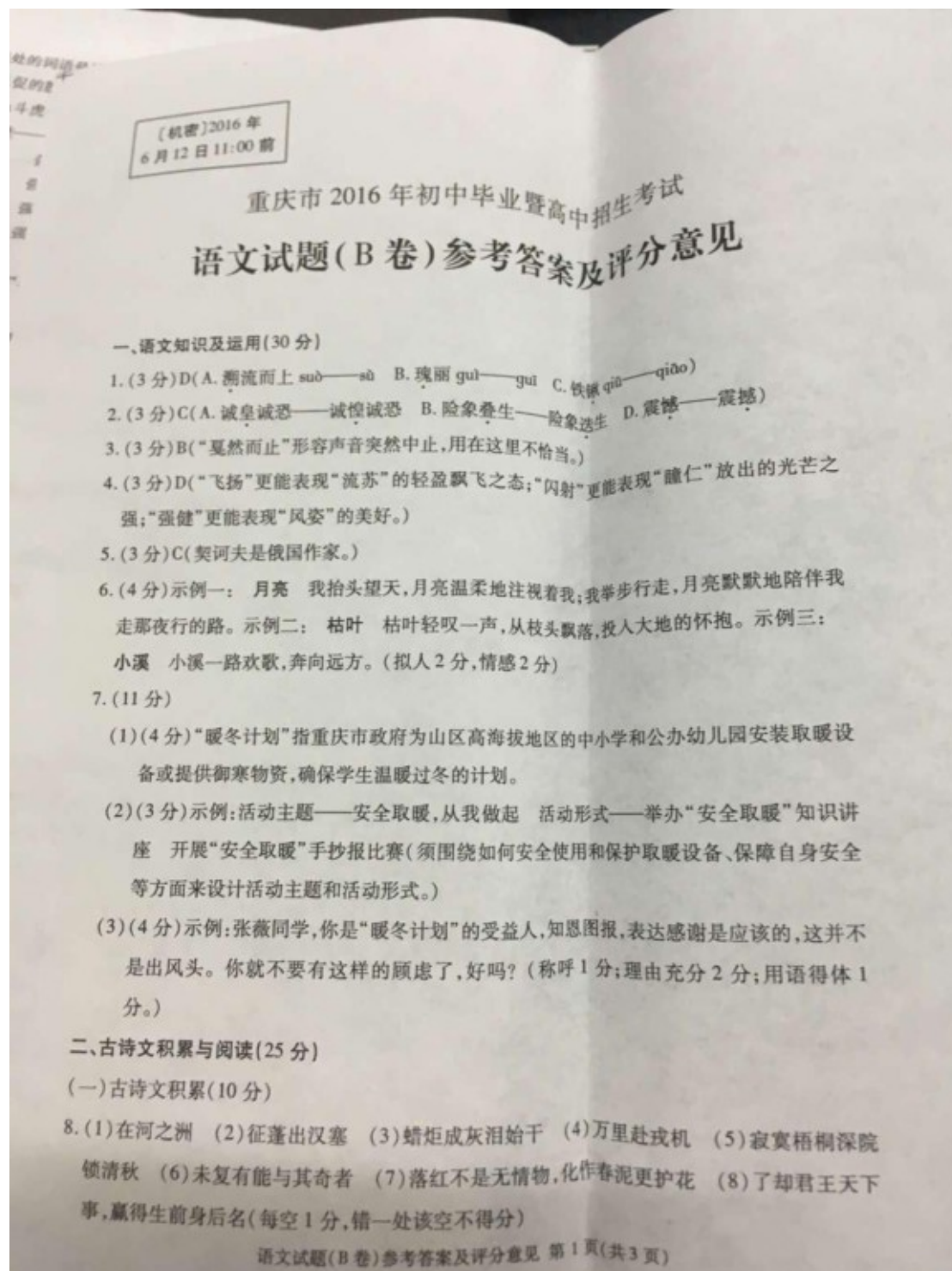
一株三叶草正在奋力生长……

它的旁边，是一棵亭亭如盖的大树，三叶草仰望着它，心生羡慕：“啊，你真伟岸呀！我真希望能长得与你一样高大。”大树俯视着它：“伟岸本就是我的名字。”

它的另一边，一株狗尾草也在奋力生长，并慢慢地超过了它，它对狗尾草很是愤然：“你凭什么比我长得更高呀？”狗尾草沉默不语，仍奋力生长。

秋天到了，三叶草和狗尾草都日渐枯萎，大树依然伟岸。这时，三叶草对狗尾草叹道：

“你虽然比我长得高，但我们的命运却一样。”狗尾草说：“不，我明年依然会比你长得更高！”



(二)文言文阅读(15分)

9. (4分)(1)弯曲(或翻卷) (2)呆呆的样子 (3)像狗的牙齿一样 (4)离开
10. (4分)(1)阳光照到水底,鱼的影子映在水底的石头上(或阳光直照到水底,鱼的影子映在石上)。 (2)因为这里的环境太凄清,不可以久留。
11. (3分)C(此句写出了潭水的空明澄澈和游鱼的情态。)
12. (4分)流露出作者孤独悲凉的心情(2分)。作者产生此情的原因:一是他被贬滴而内心愤懑,二是小石潭凄清环境的触发(2分)。

三、现代文阅读(40分)

(一)(20分)

13. (4分)(1)小吴找到了邻县人,但不认为是老乡。(2)小吴找到了同县老乡,却遭到对方的拒绝和辱骂。(各2分)
14. (4分)理解 关心(或关爱、挂念)
15. (4分)(1)“汪”极言小吴眼中蓄满了泪水,生动传神地表现出小吴因“我”的理解而深受感动的情态(2分)。(2)“黯然”写出小吴情绪低落的神情,表现出他没找到老乡时的极度失望(2分)。
16. (4分)运用细节描写(或动作描写),表现了小吴惊愕、尴尬、痛苦、绝望等心理(答到两点心理即可)。
17. (4分)收到出人意料、回味无穷的艺术效果;深化了主题:以小吴为代表的孤独者们面对孤独、不甘孤独的积极人生态度(言之成理即可)。

(二)(20分)

18. (4分)经济性、安全性、先进性和科学性
19. (4分)“外练筋骨皮”:C919在机体主结构上大量使用了世界先进的第三代铝合金材料,可以实现结构减重并大大提高飞机寿命(2分)。“内练一口气”:C919航电系统的核心——IMA采用国际先进的高度集成数据处理和网络传输技术,提高了数据传输的处理效率(2分)。
20. (4分)作比较。将超临界翼型与古典翼型进行比较,突出了超临界翼型具有减轻飞机的结构重量、增大结构空间及燃油容积的优点,进而说明了C919的经济性能。(说明方法1分,分析3分)
21. (4分)(1)把“航电系统”比作“大脑”,形象生动地说明了“航电系统”的重要功能和作用(2分)。(2)“目前”限制时间,准确说明了C919在数字化和扩展潜力方面,只是达到了现在民航先进机型的水平(2分)。
22. (4分)这里是按照从外到内的顺序介绍C919,这样安排符合人的认知规律。

四、写作(55分)

评分说明:

类型	内容	结构	语言	卷面
一类卷 (49—55分)	符合题意,内容充实、具体,中心明确,感情真挚	构思巧妙,条理清晰,结构合理	语言生动,通顺、连贯;用语准确、得体	书写工整,标点正确,1个错别字,格式规范
二类卷 (43—48分)	符合题意,内容具体,中心明确,感情真挚	条理清楚,结构完整	语言通顺、连贯,用语较准确	书写工整,标点正确,错别字2个以下,格式规范
三类卷 (38—42分)	比较符合题意,内容比较具体,中心比较明确,感情较真实	条理比较清楚,结构基本完整	语言通顺,有2处以下语病	字迹比较清楚,标点大体正确,错别字3—4个以下,格式比较规范
四类卷 (33—37分)	基本符合题意,内容尚具体,中心基本明确,有感情	条理基本清楚,结构基本完整	语言基本通顺,有3—5处语病	字迹不够清楚,标点错误较多,错别字5—7个以下,格式大体规范
五类卷 (0—32分)	不符合题意,内容空洞,中心不明确	条理不清楚,结构不完整	语句不通顺,有6处以上语病	字迹潦草,难以辨认,标点错误很多,错别字8个以上,格式不规范

注:

- (1)无标题或标题不完整扣2分;
- (2)字数不足500字,每少50字扣1分,扣到3分为止。