

2016年北京市高级中等学校招生考试

语文试卷

学校 姓名 准考证号

考生须知

- 1.本试卷共 12 页，共五道大题，25 道小题。满分 120 分。考试时间 150 分钟。
- 2.在试卷和答题卡上准确填写学校名称、姓名和准考证号。
- 3.试卷答案一律填涂或书写在答题卡上，在试卷上作答无效。
- 4.在答题卡上，选择题用 2B 铅笔作答，其他试题用黑色字迹签字笔作答。
- 5.考试结束，将本试卷、答案卡和草稿纸一并交回。

一、基础·运用 (共 20 分)

春节是团圆的日子，也是传承民族优秀传统文化的日子。请你根据要求，完成 1—5 题。
(共 16 分)

- 1.下面是四幅不同书体的“福”字。请你选择一幅贴在自家的门上，向家人说明你选择的这幅字属于哪种书体，并结合这幅字的书体特点说明你选择的理由。(3 分)



第一幅 第二幅 第三幅 第四幅

刘炳森书 颜真卿书 怀素书 王羲之书

【答案】二 楷书 豪壮有力 (其它也可)

【解析】本题考查书体常识，四种书体及特点，都是上课详细讲解过的。只需要选择自己最为熟悉的书体分析即可。

你选择：第 幅 书体： 理由： (限 4 个字)

- 2.下面是利用汉字结构创作的一幅窗花。这幅窗花中有四个跟“口”有关的汉字。请你将这四个字填入下面的方框内，组成一个表达人生态度的四字短语。(2 分)



--	--	--	--

3.3

·【答案】唯吾知足

【解析】本题考查汉字的结构，以窗花为背景，难度不大。

3.下面适合春节张贴的商量和下联分别是（2分）



【答案】AC

【解析】本题考查对联知识，第一需要根据实际语境选出与春节相关的对联，第二需要根据平仄原则确定出上联和下联。

4.为影响校团委“新春致敬子弟兵”的倡议，有位同学给边防战士写了一封慰问信。下面是信中的一段文字，其中字、词、句各有一处错误，请把你找出来。（3分）

新春佳节，万家团圆，你们却依然坚守在住过最北端的边防线上。那里风雨交加，天气恶劣，但你们舍小家为大家，克服重重困难，为我们站岗巡逻。迷们的钢铁之躯为万家和乐奉献着自己的青春。

字：_____ 词：_____ 句：_____

【答案】艰 风雨交加 你们的钢铁之躯为万家和乐奉献着自己的青春。

【解析】本题对易混字、易混词和病句进行考查，综合度较高。字词等上课时候都已经强调过，也可以用字组词的方式来判断。病句常见五种类型也讲过多次，所以难度不大。

5.今年是农历“猴年”。阅读下面的文字，完整（1）-（3）题。（共6分）

生肖也叫属相，是代表十二地支而用来记人出生年份的十二种动物。十二属相之说在东汉时已有记载。在十二属相中，猴位列第九，即“申猴”。由于“猴”与“候”同音，人们就通过创作一只猴子骑在马背上的吉祥画、玉雕、木刻、剪纸等艺术作品寓意“马上封侯”。猴子的形象也常出现在文学作品里，童话里有“猴子捞月”，寓言里有“朝三暮四”，_____

_____。有关猴的成语也不少，如“猴年马月”“沐猴而冠”。可见，“猴”在我国文化领域留下了诸多痕迹。

(1) 文中加点字的注音全都正确的一项是 (2分)

- A. 生肖 (xiāo) 记载 (zǎi)
- B. 生肖 (xiào) 记载 (zǎi)
- C. 生肖 (xiāo) 记载 (zài)
- D. 生肖 (xiào) 记载 (zài)

【答案】 B

【解析】 本题对多音字进行考查，按照意思判断字音即可。

(2) 对文中划线字笔顺的判断，全都正确的一项是 (2分)

- A.“与”字的顺序是： “出”字的笔顺是：
- B.“与”字的顺序是： “出”字的笔顺是：
- C.“与”字的顺序是： “出”字的笔顺是：
- D.“与”字的顺序是： “出”字的顺序是：

【答案】 C

【解析】 本题对笔顺进行考查，遵从上到下，左到右的原则即可。

(3) 根据语境，在文中横线处填入语句，最恰当的一项是 (2分)

【甲】 神话小说《西游记》中的“齐天大圣”孙悟空原本就是一只石猴

【乙】 “齐天大圣”孙悟空原本是神话小说《西游记》中的一只石猴

【丙】 原本“齐天大圣”孙悟空就是神话小说《西游记》中的一只石猴

【答案】 甲

【解析】 联系上文，根据句式一致，即可选出答案。

6.默写 (共4分)

(1) 但愿人长久，_____。(苏轼《水调歌头·明月几时有》) (1分)

(2) 人生自古谁无死，_____。(文天祥《过零丁洋》) (1分)

(3) _____，_____，明灭可见。(柳宗元《小石潭记》) (2分)

【答案】 (1) 千里共婵娟

(2) 留取丹心照汗青

(3) 潭西南而望，斗折蛇行

【解析】 默写题中的三个诗句都是每篇文章的“点睛句”、“主旨句”。对于同学们来讲没有难度，重点要注意不要写错字，漏写字，注意书写即可。

二、文言文阅读 (共9分)

阅读《三峡》，完成7—10题。

三峡
郦道元

自三峡七百里中，两岸连山，略无阙处。重岩叠嶂，隐天蔽日。自非亭午夜分，不见曦月。

至于夏水襄陵，沿溯阻绝。或王命急宣，有时朝发白帝，暮到江陵，其间千二百里，虽乘奔御风，不以疾也。

春冬之时，则素湍绿潭，回清倒影。绝巘多生怪柏，悬泉瀑布，飞漱其间，清荣峻茂，良多趣味。

每至晴初霜旦，林寒涧肃，常有高猿长啸，属引凄异，空谷传响，哀转久绝。故渔者歌曰“巴东三峡巫峡长，猿鸣三声泪沾裳！”

7. 解释下列语句中加点词的意思。(2分)

(1) 沿溯阻绝 溯：_____

(2) 属引凄异 属：_____

【答案】 (1) 沿溯阻绝：逆流而上 (2) 属引凄异：连续不断

【解析】 本题考查课内文言文《三峡》的实词解释，也是文言文题目中最简单的一部分，所有内容回归课本知识。

8. 用现代汉语翻译下列句子。(2分)

(1) 自非亭午夜分，不见曦月。 翻译：_____

(2) 虽乘奔御风，不以疾也。 翻译：_____

【答案】 (1) 如果不是正午就看不见太阳，如果不是半夜就看不见月亮。(2) 即使乘着快马驾着轻风，也不如船行的快。

【解析】 本题考查课内文言文《三峡》的重点句子翻译，尤其注意要文言文句子中缺少 的成分补全，不要直翻，注意顺序的调整。注意使用“留、删、补、换、调、变”文言文句子翻译方法。

9. 阅读文中画线的语句，发挥你的想象，用自己的话描述“清荣峻茂”在脑海中呈现出的是怎样一幅画面。(3分)

【答案】 每当春冬之际，三峡的景象格外美丽，江水清清鱼儿在其中欢唱，树木茂盛不受拘束任意生长，山势高耸青草茂盛，色彩鲜艳生机勃勃。意境明快，让人感到心情愉悦。

【解析】 本题考查课内文言文《三峡》中对于“清荣峻茂”所呈现出来的意象和意境。注意在原有句子的翻译中加入描写，组成一幅完整画面。

10. 请你从下面两题中**任选一题**作答 (2分)

(1) 上文描绘了三峡的景色。说到三峡，你会想到的古诗句是_____，_____。

(2) 当你眼前呈现出长江宽阔的江面上帆船航行的景象时，想到的古诗句是 _____，_____。

【答案】 (1) ①孤帆远影碧空尽，唯见长江天际流。②朝辞白帝彩云间，千里江陵一日还。③大江东去浪淘尽，千古风流人物。④无边落木萧萧下，不尽长江滚滚来。(2) 潮平两岸阔，风正一帆悬。

【解析】 本题考查课内文言文《三峡》中的景色描写与课内古诗的知识点迁移能力。首先

分析出《三峡》句子中的景物特点并与诗句中的意象意境相匹配。

三、名著阅读 (共 10 分)

【解析】本次名著阅读考查的点数和内容都非常得基础。名著阅读中第一题考查了我们课上所讲的儒家传统经典《论语》中的内容，以选句填空的方式进行考查的。虽然没有考查翻译和结合生活实际内容，但这更说明难度系数较低。

11、下面是《论语》中的九则语录，其中有论述学习的，有论述治国之道的，也有论述其他内容的。请你将论述学习和治国之道的语录分别都挑出来。(只填序号)

- ① 子曰：“学而不思则罔，死而不学则殆。”
- ② 子曰：“道千乘之国，敬事而信，节用而爱人，使民以时。”
- ③ 子曰：“君子周而不比，小人比而不周。”
- ④ 子曰：“不患人之不己知，患不知人也。”
- ⑤ 子曰：“温故而知新，可以为师矣”
- ⑥ 有子曰：“礼之用，和为贵。先王之道，斯为美。小大由之，有所不行。知和而和，不以礼节之，亦不可行也。”
- ⑦ 子曰：“为政以德，譬如北辰居其所而众星共之。”
- ⑧ 子曰：“由！诲女知之乎！知之为知之，不知为不知，是知也。”
- ⑨ 子曰：“巧言令色，鲜矣仁。”

论述学习的语录：_____

论述治国之道的语录：_____

【答案】论述学习的语录：①⑤⑧

论述治国之道的语录：②⑦

第二个内容考查了鲁迅的回忆性散文《朝花夕拾》，每年中考都会涉及到鲁迅先生，去年考查了挽联题，今年以名著阅读的方式考查。难度系数又是极低的，只考查了人物和篇名。

12 《朝花夕拾》是鲁迅的一部回忆性散文集，其中有些作品记录了他童年和少年时期的生活，在这些作品中，鲁迅描写了给他留下深刻印象的人物，如《阿长与〈三海经〉》中的阿长，《从百草屋到三味书屋》中的_①_，又如《②》中的_③_。(3分)

【答案】①寿镜吾 ②藤野先生 ③藤野

第三个题考了科幻小说《海底两万里》，这部小说是今年中考说明中新增的内容。

13、阅读下面的连环画，完成 (1) — (2) 题。(共 5 分)

		
<p>1、鹦鹉螺号潜艇在海底沿着前往南极的路线快速驶进，如果顺利，24小时之内就可以到达南极。</p>	<p>2、3月19日，潜艇排出储水舱中的水，准备浮出水面换气。不料，潜艇被卡在冰山的裂缝中，无法上浮。</p>	<p>3、尼摩船长告诉大家，唯一出路就是在两天之内把冰山凿开，因为船上储存的空气只能维持48小时。</p>
		
<p>4、形势非常严峻。十多名船员穿上潜水衣来到冰层下，选择底部较薄的冰层用力开凿。</p>	<p>5、不料，从底部凿下的冰块立刻又在两侧冻结起来，船员们好像被一个怪物逐渐软禁在它的利齿中。</p>	<p>6、船长当机立断，拧开船上热水管的龙头，用沸水向四面喷射，延缓了冰的冻结，开凿的速度加快了。</p>
		
<p>7、这时，舱里的空气非常稀薄，有的人已经昏过去了。船长镇定、坚毅，细心地照顾每个船员。</p>	<p>8、还剩一米厚的冰层。为了挽救船员的生命，船长以惊人的毅力开始向冰层冲去，冰层破裂了。</p>	<p>9、舱盖打开了，_____。 鹦鹉螺号继续向南极驶去。</p>

(1)连环画讲述的是鹦鹉螺号潜艇在前往南极路上的一次遇险经历。从连环画的内容来看，当破冰遇到困难时，尼摩船长想到的解决办法是①。在《海底两万里》一书中，尼摩船长拯救鹦鹉螺号或他人生命的事情还很多，比如在遇到②的险情时，尼摩船长③，化险为夷。(3分)

(2)根据前8幅画的内容，为第9幅画补写一句话。(2分)

答：

【答案】(1)①用热水浇同时不断凿冰 ②遇到土著人袭击潜艇 ③给船身充电吓跑土著人
(2)大家探出头呼吸到新鲜空气，舱内的空气补充满，舱里的人醒过来，关上舱盖。

四、现代文阅读 (共 31 分)

(一) 阅读下面材料，完成 14-17 题 (共 11 分)

【材料一】

京剧是流行全国的戏曲剧种之一。自清乾隆五十五年，四大徽班陆续进京演出，他们相互影响，并接受昆曲和秦腔的部分剧目、曲调、表演方法，又吸收了一些民间曲调，

就是在这样的融合、演变和发展中京剧逐渐形成。在京剧发展的历程中，产生过许多优秀的演员。早期有“老生三杰”程长庚、余三胜、张二奎；光绪年间，有被称为“伶界大王”的谭鑫培；之后，又有“武生泰斗”杨下楼，“四大名旦”梅兰芳、尚小云、程砚秋、荀慧生，等等，可谓①。在一代又一代的传承中，他们不断创新，在表演、音乐、剧本等诸多方面均大胆变革，将京剧推向新的高度。二十世纪初，京剧京剧繁荣期，出现了②的繁盛局面。旦行有梅（兰芳）派、尚（小云）派、程（砚秋）派、荀（慧生）派，生行有余（叔岩）派、马（连良）派，净行有金（少山）派、郝（寿臣）派……京剧至今已有二百多年的历史，堪称“国粹”，并被联合国教科文组织列入“人类非物质文化遗产代表作名录”。

【材料二】



梅兰芳出身于梨园世家，是中国京剧表演艺术大师。他创立了“梅派”艺术，在唱腔、念白、表演等各个方面都有极强造诣。梅兰芳在继承传统唱腔的基础上，创造出大量新颖的唱腔，因其所创唱腔符合剧中人物的情感，以情带声，深受观众喜爱。梅兰芳的念白，是艺术化的生活语言，毫无刻意求工的感觉。无论韵白还是京白，他都注意清晰动听和情感真实。在表演上，梅兰芳借用了昆曲的表情、身段和步法，丰富了京剧的舞台表现力。在《霸王别姬》《贵妃醉酒》《宇宙锋》等剧目中，他通过手、眼、身、步的表演和配合，塑造出许多完美的舞台形象。梅兰芳尤其注重手的艺术表现。过去老一辈的旦角表演，都较少露出手来。梅兰芳在所编演的新戏及经过整理的传统剧目中，有大量的露手表演，通过不同手势的运用，表达出喜、怒、哀、乐的复杂情感。他曾经创造、发展了许多手势，这些手势都是结合角色的思想感情有目的地设计出来的。梅兰芳生前曾多次出国访问演出，是将中国的京剧艺术推向世界舞台的艺术家。

14.在【材料一】的①②两处，依次填入词语，最恰当的一项是（2分）

- A. 人才云集 百家争鸣 B. 人才云集 流派纷呈
C. 名家辈出 百家争鸣 D. 名家辈出 流派纷呈

【答案】D

【解析】这道题的难度并不大，首先要知道这四个词的本义，再结合说明文的上下文内容进行选择。这四个词的本义分别为：“名家辈出”形容有才能的人不断地大量涌现。“人才云集”的含义是专业高级人才聚集到了一起或博学多才的人像云一样聚集在一起。“百家争鸣”含义是各种学术流派的自由争论，相互批评。也指不同意见的争论。“流派纷呈”上文说“四

大名旦”，这个“名”字指的是“呈”的含义则是流派很多，纷纷呈现。处前文有京剧进入繁荣的时期，下文接着列举了戏剧名家，所以可用“名家辈出”。的各类流派，强调的是流派繁多，纷纷呈现，所以此处应选择流派纷呈。

15.下面是梅兰芳纪念馆中的“兰花指”展板，结合【材料二】，请你说出纪念馆布置这块展板的目的是什么。（3分）

答：

【答案】答题要点围绕以下三点：①图片展板中体现出来的各类型兰花指，②正是说明了梅兰芳擅长通过不同的手势来表达喜怒哀乐的情感，③这一展板的目的是纪念当时梅兰芳结合角色的思想情感设计出来的手势的多样性，以及其创造性价值。

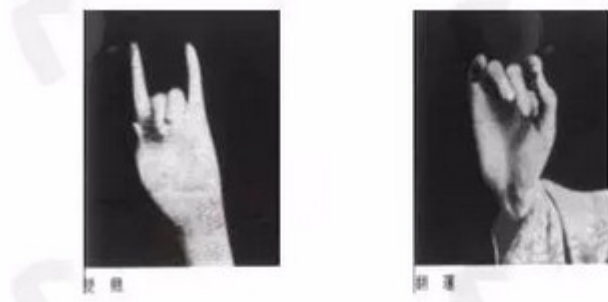
【解析】这一题考查学生图文结合能力，分析图的同时结合文本。观察下图我们不难发现，这块展板展现出来的是各类不同的“兰花指”手势，因为梅兰芳所编演的新戏及经过整理的传统剧目中，他擅长通过不同的手势的运用，表达出喜、怒、哀、乐的复杂情感，他曾创造发展了许多手势，因此可以推断此图是为了纪念梅兰芳创造的各类用于表达情感的手势，展现其价值。

16.综合上面两则材料可以看出，无论是国粹京剧，还是梅派艺术，都是在①和②的过程中逐步成熟起来的。（每空限2个字）（2分）

【答案】传承（继承） 创新（变革）

【解析】本题难度不大，考查提炼材料信息的能力，题干要求我们综合两则材料，那我们就回文到两则材料里面来定位京剧和梅派艺术的成熟过程特点，通过材料一中“在一代又一代的传承中，他们不断创新，在表演、音乐、剧本等诸多方面均大胆变革，将京剧推向新的高度。”这句话中我们不难发现，京剧的发展是在传承的基础上进行的创新和变革，即可首先锁定这两个词语。材料二中同样我们可以锁定“梅兰芳在继承传统唱腔的基础上，创造出大量新颖的唱腔”这句话中体现出了梅派艺术的发展也有在继承的基础上创新，因此不难提炼出答案。

17.梅兰芳在《霸王别姬》中扮演虞姬。下面两幅图片是虞姬在听到楚歌后使用的手势，请结合【链接材料】的内容，简要说明梅兰芳使用两个手势共同表达了虞姬怎样的情感。（4分）



【链接材料】

项王①军壁垓下②，兵少食尽，汉军③及诸侯兵围之数重。夜闻汉军四面皆楚歌④，项王乃大惊曰：“汉皆已得楚乎？是何楚人之多也！”项王则夜起，饮帐中。有美人名虞，

常幸从⑤；骏马名骓⑥，常骑之。于是项王乃悲歌慷慨，自为诗曰：“力拔山兮气盖世，时不利兮骓不逝⑦。骓不逝兮可奈何，虞兮虞兮奈若何⑧！”歌数阕⑨，美人和之。项王泣数行下，左右皆泣，莫能仰视。

选自《史记·项羽本纪》

- ①【项王】指西楚霸王项羽。
- ②【垓下】地名，西楚霸王项羽与汉王刘邦为争夺天下在此决战。
- ③【汉军】指刘邦的军队。
- ④【夜闻汉军四面皆楚歌】（项王）夜晚听到汉军在四面唱起了楚歌。
- ⑤【幸从】受到宠爱而跟随在身边。
- ⑥【骓】念 zuī。
- ⑦【逝】奔驰。
- ⑧【奈若何】（我）将你怎么安排啊！
- ⑨【歌数阕】连唱几遍。

答：

【答案】在答案中能结合文言文的内容以及图片的手势变化，同时提炼出虞姬在当时听到楚歌后悲和哀的情感即可得分。

【解析】此题难度较大，考查的是结合材料、图形来提炼情感。较难的是对材料中文言文的理解以及对两个图形中手势变化的判断，并依此来推断其情感。通过阅读文言文我们可以发现在听到楚歌后，项王悲歌慷慨，作诗给虞姬，虞姬在听到楚歌以及项王的诗后是无奈、悲伤、哀愁的。

(二)阅读《沙枣》完成 18-20 题（共 11 分）

沙枣
梁衡

记得我刚从北京来到河套时就对沙枣这种树感到奇怪。1968 年冬，我大学毕业后分到内蒙古临河县，头一年在大队劳动锻炼。我们住的房子旁是一条公路，路边长着两排很密的灌木丛，也不知道叫什么名字。第二年春天，柳树开始透出了绿色，接着杨树也发出了新叶，但这两排灌木却没有一点表示。我想大概早已干死了，也不去管它。

后来不知不觉中这灌木丛发绿了，叶很小，灰绿色，较厚，有刺，并不显眼，我想大概就是这么一种树吧，也并不十分注意。只是在每天上井台担水时，注意别让它的刺钩着我的袖子。

6 月初，我们劳动回来，天气很热，大家就在门前空场上吃饭，这时隐隐约约飘来一种花香。我一下就想起在香山脚下夹道的丁香，清香醉人。但我知道这里是没有丁香树的。到晚上，月照窗纸，更是香浸草屋满地霜。当时很不解其因。

第二天傍晚我又去担水，照旧注意别让枣刺刮着胳膊，这才发现，原来香味是从这里发出的。真想不到这么不起眼的树丛能发出这么醉人的香味。从此，我开始注意沙枣。

认识的深化还是第二年春天。那是 4 月下旬，我参加了县里的一期党校学习班。党校院里有很大的一片沙枣林，房前屋后也都是沙枣树。学习直到 6 月 9 日才结束。这段时间正是沙枣发芽抽叶、开花吐香的时期，我仔细地观察了全过程。

沙枣的外表极不惹人注意，叶虽绿但不是葱绿，而是灰绿；花虽黄，但不是深黄、金黄，而是淡黄；个头很小，连一般梅花的一个花瓣大都没有。它的幼枝在冬天时为灰色，发干，春天灰绿，其粗干却无论冬夏都是古铜色。总之，色彩是极不鲜艳引人的，但是它却有极浓的香味。我一下想到鲁迅说过的，牛吃进去的是草，挤出来的是奶，它就这样悄悄地为人送着暗香。当时曾写了一首小词记录了自己的感受：

干枝有刺，
叶小花开迟。
沙埋根，风打枝，
却将暗香袭人急。

1972年秋天，我已调到报社，到杭锦后旗的太荣大队去采访，又一次见识了沙枣的壮观。

这个大队紧靠乌兰布和大沙漠，为了防止风沙的侵蚀，大队专门成立了一个林业队，造林围沙。十几年来，他们沿着沙漠的边缘造起了一条20多里长的沙枣林带，沙枣林带的后面又是柳、杨、榆等其他树的林带，再后才是果木和农田。我去时已是秋后，阴历十月了。沙枣已经开始落叶，只有那些没有被风刮落的果实还稀疏地缀在树上，有的鲜红鲜红，有的没有变过来，还是原来的青绿，形状也有滚圆的和椭圆的两种。我们摘着吃了一些，面而涩，倒也有它自己的味道，小孩子们是不会放过它的。当地人把它打下来当饲料喂猪。在这里，我才第一次感觉到了它的实用价值。

首先，长长的沙枣林带锁住了咆哮的黄沙。你看那浩浩的沙海波峰起伏，但一到沙枣林前就止步不前了。沙浪先是凶猛地冲到树前，打在树干上，但是它立即被撞个粉碎，又被风卷回去几尺远，这样，在树带下就形成了一个几尺宽的无沙通道，像有一个无形的磁场挡着，沙总是不能越过。而高大的沙枣树带着一种威慑力量巍然屹立在沙海边上，迎着风发出豪壮的呼叫。沙枣能防风治沙，这是它最大的用处。

沙枣还有顽强的生命力。一是抗旱力强，无论怎样干旱，只要插下苗子，就会茁壮生长，虽不水嫩可爱，但顽强不死，直到长大。二是能自卫，它的枝条上长着尖尖的刺，动物不能伤它，人也不能随便攀折它。正因为这点，沙枣林常被栽在房前屋后当墙围，或在地边护田。三是它能抗盐碱。它的根扎在白色的盐碱土上，枝却那样红，叶却那样绿。因为有这些优点，它在严酷的环境里照样能茁壮地生长。

过去我以为沙枣是灌木。在这里我才发现沙枣是乔木，它可以长得很高大。那沙海前的林带，就像巨人手挽手站成的队列，那古铜色的粗干多么像男人健康的臂膀。我采访的林业队长是一个近60岁的老人，20多年来一直在栽树。花白的头发，脸上深而密的皱纹，古铜色的脸膛，粗大的双手，我一下就联想到，他像一株成年的沙枣，年年月月在这里和风沙作战，保护着千万顷的庄稼不受风沙之害。质朴、顽强、吃苦耐劳，这些可贵的品质就通过他那双满是老茧的手在育苗时注到沙枣秧里，通过他那双深沉的眼睛在期待中注到沙枣那红色的树干上。

第二年冬季，我搬到县城中学来住。这个校园其实就是一个沙枣园。一进校门，大道两旁便是一片密密的沙枣林。初夏时节，每天上下班，特别是晚饭后，黄昏时，或皓月初升的时候，那沁人的香味四处蒸起，八方袭来，飘飘漫漫，流溢不绝，让人陶醉。这时，我感到万物都融化在这清香中，充盈于宇宙间。

宋人咏梅有一名句：“暗香浮动月黄昏”，其实，这句移来写沙枣何尝不可？这浮动着的暗香是整个初夏河套平原的标志。沙枣飘香过后，接着而来的就是八百里平原上仲夏的麦香，初秋的菜香，仲秋的玉米香和晚秋糖菜的甜香。

沙枣花香，香飘四季，40多年了还一直飘在我的心里。

(有删改)

注：① [暗香浮动月黄昏] 出自林逋《山园小梅》。意思是，清幽淡雅的梅香浮动在黄昏的月色下。

18. 文章在描写沙枣时，多次写到沙枣的花香，请你简要说明作者对沙枣花香的认识过程。（4分）

答：

【答案】①大学毕业到内蒙古临河县劳动，在门前空场上吃饭，隐隐约约闻到花香，不解其因。②第二天傍晚去挑水，知道原来醉人的香味是从沙枣发出的，解开疑惑。③参加县里学习班对花香的认识进一步深化④搬到县城中学，再次闻到沙枣的香，沙枣花香，一直飘在我心里。

【解析】题目中“简要说明作者对沙枣花香的认识过程”，注意回答的是“认识过程”。我们需要在文章中找到每次对花香的认识及深化的过程。属于概括题，注意答出内容+情感两部分。

19. 根据上下文，从下面两句话中选择一句填入文章横线处，恰当的是（3分）

【甲】不是沙枣像人，是人像沙枣

【乙】不是人像沙枣，是沙枣像人

【答案】【乙】

【解析】上文写到我采访了一个60岁种沙枣的老人的事迹，下文对沙枣的描述，横线处起到承上启下的作用，故选【乙】。

20. 这篇文章的语言表达有值得欣赏的地方，也有可以讨论的地方。请你从最后三段中找出一处（字、词、句？）值得讨论的地方，并写出你的讨论题。（4分）

讨论题来自：

你的讨论题：

【答案】讨论题来自（示例一）文中“那沁人的香味四处蒸起”（示例二）文中“这浮动着的暗香是整个初夏河套平原的标志”你的讨论题（示例一）“那沁人的香味四处蒸起”中“蒸”字体现了什么？表现了沙枣香弥漫的状态，表现了作者对沙枣香味的喜爱和赞美（示例二）“这浮动着的暗香是整个初夏河套平原的标志”的表达效果。运用议论的表达方式，强调了“沙枣”对河套平原的重要性，表现了作者对沙枣的赞颂

【解析】赏析题，答案中涉及文中的字、词、句，选择适合题目要求手法的言之成理即可。

（三）阅读《己所不欲，勿施于人》，完成21-23题。（共9分）

己所不欲，勿施于人

①“己所不欲，勿施于人”这句话出自《论语》，是儒家思想的精华，也是中华民族千百年来遵循的处世之道。其实质是推己及人，设身处地为他人着想，也就是我们今天所谓的“将心比心”“换位思考”。

②就日常生活来说，“己所不欲，勿施于人”是维护社会公德、促进社会和谐的准则。我们应该从自己的所欲所想出发，推及他人，从而理解他人的所欲所想，以此规范自己的行为比如，你不愿被人嘲笑，那你就不要嘲笑他人；你不愿被人非议，那你就不要非议他人；你不愿被人欺骗，那你就不要欺骗他人。这就是“己所不欲，勿施于人”。如果只想“我高兴就好”“我便利就行”，不顾及他人的感受，那人与人之间就必然失去友善，社会也难以和谐。人们可能都有类似的经历：在早晚高峰堵车时，总有这样的司机，只图自己的一时便利而不顾他人，左穿右插，随意变线加塞儿。这种做法，轻则会惊吓对方，进而引发纠纷，重则会造成交通事故，甚至危及生命。不论出现哪种结果，都是损人不利己。可见，只有遵

守“己所不欲，勿施于人”这一准则，人们才会相互理解、减少矛盾，社会才能和谐。

③同样，“己所不欲，勿施于人”也是我国处理国际关系的重要原则。习近平主席在阐述我国和平外交政策时，一再重申，在五千年的人类文明发展中，中华民族一直秉承和平、和睦、和谐的理念。“以和为贵”“与人为善”“己所不欲，勿施于人”等理念已深深植根于中国人的精神中，体现在中国人的行为上。中国人民近代以后经历了一百多年战乱频发的惨痛历史，最懂得和平的宝贵，最懂得发展的重要，绝不希望这样的悲剧在任何地方重演，绝不会将自己曾经遭受过的悲惨经历强加给其他国家和民族。由此可见，中国奉行的和平外交政策是从自己的切身体会出发，体现了中国传统文化的基本精神，彰显了“己所不欲，勿施于人”的当代价值。

④总之，奉行“己所不欲，勿施于人”的原则，既是_____，同时也是弘扬中华优秀传统文化，传承中华民族精神的时代需要。

21.根据文意，将文章第④段横线处的内容补充完整。（限18个字以内）（2分）

答：_____

【答案】人们相互理解，促进社会和谐的必要条件。

【解析】本题考查分论点的提取及概括能力，学生能否认认真审题，答题十八个字以内。以上三点都满足，即可得分。

22.阅读第②段，简要分析作者是如何就“己所不欲，勿施于人”是维护社会公德、促进社会和谐的准则”展开论证的。（3分）

答：_____

【答案】首先提出分论点，“己所不欲，勿施于人”是维护社会公德，促进社会和谐的准则并对其进行解释。接着运用对比论证的方法证明“己所不欲，勿施于人”的重要。最后通过举反例论证证明人们相互理解，社会才会和谐的观点。

【解析】本题考查作者如何就“己所不欲勿施于人”是维护社会公德、促进和谐社会的准则展开论证，即论证过程。课上曾反复强调过论证过程的答题思路：提出观点，继而用何种论证方法进行论证，最后得出结论。

23.读了这篇文章，你会有怎样的思考，请结合现实生活作简要说明。（4分）

你的思考：_____

你的说明：_____

【答案】你的思考：“己所不欲勿施于人”应当更好地适用于当下社会生活。你的说明：当下社会“将心比心，换位思考”常被别人忽略，例如我们都不愿被噪音打扰，那我们就不要制造噪音去打扰他人。所以我们需要更加规范自身行为使“己所不欲，勿施于人”更好地适用于当下社会生活，促进社会和谐。

【解析】本题属于开放性试题，考查学生对文章的综合理解能力，以及能否结合生活实际提出思考并证明观点。言之合理、语句通顺即可。

五.作文（共50分）

（一）根据情景，按要求写作。（10分）

24.从下面两个题目中**任选一题**，按要求写作。

题目一：有位外地朋友来北京，想通过品尝北京特色美食体验京味文化。请你写一段话，向他推荐一种具有北京本地特色的美食（如北京烤鸭、涮羊肉、炒肝儿、豆汁儿、驴打滚儿、冰糖葫芦、艾窝窝……）。

【解析】今年的小作文体现了文采和文学底蕴，相比今年高考的陕西“老腔”，北京中考更

突出了京味与北京文化。第一个题目中考了个推荐类的作文，结构方面要从介绍的吃食、内容以及背后所表现了京韵象征这几个方面作答。

题目二：语文课上，老师组织同学们讨论《三国演义》中诸葛亮这个人物形象。你的任务是阅读下面连环画，就印象和感受最深的一点，写一段点评（可以点评诸葛亮的精神境界，也可以点评他的所作所为），准备发言。

1.诸葛亮驻军五丈原，旧病复发，又听说盟友东吴战败退兵，眼看北伐无望，口吐鲜血，晕倒在地。

2.诸葛亮病情日益严重，开始交代后事。他给刘禅写了一道表章，劝他勤政爱民，重用贤臣。

3.诸葛亮又嘱咐姜维暂不发表，确保安全退兵。一切吩咐妥当后，他含恨而逝，时年54岁。

4.姜维依诸葛亮嘱咐，退兵时设下埋伏。司马懿中计，大败而逃。正可谓“死诸葛吓退活司马”。

要求：（1）内容符合要求，语言使用得当。

（2）字数在150-200之间。

（3）不要出现所在学校的校名或师生姓名。

【解析】第二个小作文亦是围绕读书推荐，这里考查了人物介绍推荐与文学评论相结合。有意思的是第二个小作文形式将之前一模考的大作文第二连环画作文巧妙的结合起来，考生只需要结合诸葛亮的人物形象和“鞠躬尽瘁，死而后已”的精神品质介绍就可以了。值得注意的是同学们在作答时不仅要联系诸葛亮的相关事件和特点，更要从其精神品质和人生境界进行赏析。这样的升华才是重要的内容，同学们只需要将这类作文的结构和名著阅读中有关诸葛亮的相关事件结合就可以了。

（二）根据题目，按要求写作。（40分）

25.从下面两个题目中**任选一题**，写一篇文章。

题目一：请以“**读书·实践·收获**”为题目，写一篇文章。不限文体（诗歌除外）

【解析】2016年北京中考语文的考试刚刚结束，大作文第一个以“读书·实践·收获”为题进行考查。通过全命题的作文题目来看，考生需要先从题目入手进行分析。以读书为主的文采类作文，是这几年北京中考和高考的核心思路，与李克强总理提出的“全民阅读”交相辉映。此外实践一词考生可以理解为书籍的阅读过程，在读书实践中获得的收获或是感动，或是感悟等。通过美妙的阅读过程，我们品读古今中外的书籍之中，一定会有自己的读后体验和感悟。发出自己的声音，感召读书的魅力，并从中体现自己的思想深度。而这正是《北京中考说明》中提出“能表达自己对人生的感受、体验、思考”重点提及的内容，本次考查的能力也更多偏向综合能力和实际阅读书籍的能力。以上关于读书的相关内容，比如《书式生活》《我与读书》等文章，相信各位同学发挥的不错。

题目二：据报道，在3D虚拟现实的校园实验室里，可以让屏幕里的蝴蝶飞到眼前，可以模拟在不同星球的重力实验，可以置身于恐龙生活的白垩纪，可以探索原子内部的无穷奥秘……在这样奇妙的实验室里学习，会发生怎样有趣的事情呢？请你发挥想象，以“**奇妙的实验室**”为题目，写一篇记叙文。

要求：（1）请将作文题目抄写在答题卡上。

（2）字数在600-800之间。

(3) 不要出现所在学校的校名或师生姓名。

【解析】本次中考第二个大作文继承了今年的科幻主题，考查考生的想象能力。这与东城出的《神奇的小汽车》和北京高考出的《神奇的书签》不谋而合。本题目考查了考生的想象能力，此外将这番想象能力与理科的实验能力相互结合，通过实践产生奇妙的结果，这对酷爱实验的理科学生来说可以更好的拿捏。通过在实验室中进行实验，考生可以带来更加美满的体验和想象空间。