

沈阳市 2023 年初中学业水平考试

语文试题

试题满分 120 分，考试时间 150 分钟。

注意事项：

1. 答题前，考生须用 0.5mm 黑色字迹的签字笔在本试题卷规定位置填写自己的姓名、准考证号；
2. 考生须在答题卡上作答，不能在本试题卷上作答，答在本试题卷上无效；
3. 考试结束，将本试题卷和答题卡一并交回；
4. 本试题卷包括三道大题，23 道小题，共 8 页。如缺页，印刷不清，考生须声明。

一、积累与运用（共 15 分。1~2 题每题 2 分，3~4 题每题 3 分，第 5 题每空 1 分）

1. 下列词语中加点字的字音、字形完全正确的一项是（ ）

- A. 意境 (jìng) 霎时 (chà) 企盼 (qǐ) 奈人寻味 (nài)
- B. 镶嵌 (xiāng) 邀请 (yāo) 称职 (chèn) 十拿九稳 (wěn)
- C. 威严 (wēi) 吟唱 (yíng) 促拥 (cù) 胸有成竹 (zhú)
- D. 契合 (qiè) 飘逸 (piāo) 较量 (jiào) 不言尔喻 (ér)

2. 依次填入下面语段横线处的词语最恰当的一项是（ ）

每个人心中都有美好的梦想，_____为什么有些人能够梦想成真，而有些人的梦想却化为泡影呢？原因很简单，那就是前者有着_____的意志，能够将自己的梦想坚持到底；而后者则在追梦的道路上_____了。坚持到底就是胜利，_____了自己的前进方向，就不要轻易回头！

- A. 所以 坚强 事倍功半 认准

- B. 但是 坚实 事倍功半 认识
C. 所以 坚实 半途而废 认识
D. 但 坚强 半途而废 认准

3. 下列各项中分析正确的一项是 ()

我们的社会不缺少机会，所以每个人势必会面临很多的选择。那么，是遵从自己的内心，还是随波逐流？是直面挑战，还是落荒而逃？是选择显赫一时的功名，还是选择持久美好的善良？这些都是我们要拷问自己的问题。如果人生是一次不断选择的旅程，那么当千帆过尽，最终留下的就是一片属于自己独一无二的风景。

- A. “遵从”是形容词，“旅程”是名词，“落荒而逃”“独一无二”都是偏正短语。
B. “这些都是我们要拷问自己的问题。”这句中，“这些”是主语，“拷问”是谓语。
C. “是选择显赫一时的功名，还是选择持久美好的善良？”是选择关系的复句。
D. 选段中的画线句子是一个病句，“面临”一词运用不当，应该改为“来临”。

4. 学校开展“经典阅读”活动，下面是晓嘉同学做 读书笔记，其中不正确的一项是 ()

- A. 柳宗元，字子厚，河东人，唐代文学家，“唐宋八大家”之一。我们学过柳宗元创作的《小石潭记》。
B. 《西游记》故事情节引人入胜，其中三打白骨精、车迟国斗法、真假美猴王、三调芭蕉扇等都很精彩。
C. 《简·爱》中简·爱勇敢地爱上了与自己地位悬殊的罗切斯特，她坚信每个人在精神和人格上都是平等的。
D. 《水浒传》的艺术成就之一是塑造了大批鲜活的英雄形象，如及时雨宋江、智多星吴用、青面兽林冲等。

5. 诗文填空 (请规范书写)

- (1) 何当共剪西窗烛，_____。
(2) 沉舟侧畔千帆过，_____。
(3) _____，江春入旧年。
(4) _____，梦回吹角连营。
(5) 庭下如积水空明，水中藻、荇交横，_____。

二、阅读理解 (55分)

(一)

6. 阅读下面两首诗，完成小题。

游山西村

陆游

莫笑农家腊酒浑，丰年留客足鸡豚。
山重水复疑无路，柳暗花明又一村。
箫鼓追随春社近，衣冠简朴古风存。
从今若许闲乘月，拄杖无时夜叩门。

社日

王驾

鹅湖山下稻粱肥，豚栅鸦栖半掩扉。
桑柘^①影斜春社散，家家扶得醉人归。

【注释】①柘(zhè)；一种落叶灌木或小乔木。

对两首诗理解和分析不恰当的一项是()

- A. 《游山西村》的首联以劝说别人不要嫌弃农家腊酒浑的口吻，写出了农家殷勤待客的情谊。
- B. 《社日》前两句并没有写社日，而是从村居风光写起，描绘了苍凉萧索 南方农村的景象。
- C. 《游山西村》中“山重水复”表现地形复杂，《社日》中“醉人”可以使人联想到村民参加春社的喜悦。
- D. 两首诗都提到“春社”，《游山西村》颈联写了春社将近时的情景，《社日》后两句写春社散后的情景。

(二) (14分)

阅读选文，完成下面小题。

【甲】

予观夫巴陵胜状，在洞庭一湖。衔远山，吞长江，浩浩汤汤，横无际涯，朝晖夕阴，气象万千，此则岳阳楼之大观也，前人之述备矣。然则北通巫峡，南极潇湘，迁客骚人，多会于此，览物之情，得无异乎？

【乙】

又前，鲤鱼石；又前，白龙池。共十五里，一茅出涧边，为松谷庵旧基。再五里，循溪东西行，又过五水，则松谷庵矣。再循溪下溪边香气袭人则一梅亭亭正发，山寒稽雪^①，至是始芳。抵青龙潭，潭水深碧，更会两溪，比白龙潭势既雄壮，而大石磊落^②，奔流乱注，远近群峰环拱，亦佳境也。

(节选自《徐霞客游记》，有改动)

【注释】①稽雪：这里是积置，②磊落：众多而错杂的样子。

7. 下面句子中加点词意思或用法相同的一组是()

A. 一茅出涧边 出则无敌国外患者（《生于忧患，死于安乐》）

B. 为松谷庵旧基 不足为外人道也（《桃花源记》）

C. 循溪东西行 山行六七里（《醉翁亭记》）

D. 至是始芳 斯是陋室（《陋室铭》）

8. 请用现代汉语翻译下面句子。

(1) 又过五水，则松谷庵矣。

(2) 抵青龙潭，潭水深碧，更会两溪

9. 请用“/”给下面的句子断句。（断两处）

再循溪下溪边香气袭人则一梅亭亭正发

10. 请依据选文，回答问题。

【甲】文用“衔远山，吞长江”写尽洞庭湖的大观胜览，用“A_____，B_____”极写水波壮阔。【乙】文用“C_____”和“D_____”写出青龙潭水势特点。（ABCD 请用原文回答）

（三）（5分）

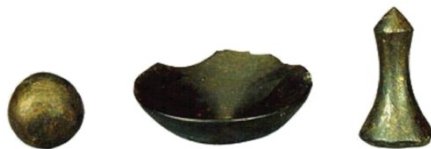
阅读选文，完成下面小题。

【材料一】

沈城历史悠久

① 沈阳新乐遗址记录了我们的祖先从荒莽中走来的痕迹。在距今大约 7000 年前这里就有了半地穴式房址，有了打制石器、磨制石器、细石器……遗物中最重要的一批煤精制品，是目前发现最早的煤精制品。这一发现，显示了沈阳在原始社会末期的繁盛。

——《中国国家地理百科全书》



新乐遗址煤精制品

② 沈阳故宫始建于 1625 年，占地面积六万多平方米，2004 年被列入世界文化遗产名录。建筑风格融合满、蒙、藏、汉等多民族特色。建筑本身就是一座著名的古代宫廷艺术博物馆，馆藏文物十万余件。

每一件文物、每一幅照片、每一段文字、每一个复原场景都是对沈阳这座城市发展的历史的解读。

——《辽宁地理》

【材料二】

家乡尽展活力

人间最美四月天，沈阳世博园推出了“浪漫粉红色系”“纯净银白色系”“梦幻蓝紫色系”三条主题花游线路，游人徜徉其间，心旷神怡。中街附近的十棵玉兰竞相开放，典雅馨香，美而不俗。棋盘山风景区、沈阳森林动物园吸引众多游客走出家门，亲近自然。老北市、头条胡同等地呈现人间烟火气，中兴商厦、万达广场等地彰显时尚繁华都。沈阳敞开大门欢迎四方游客，各商家转变以往的经营模式，向文化、民俗、旅游、体育多业态发展，点燃沈阳新活力，激发消费新潜能。

——《沈阳日报》

【材料三】

良策集聚人才

沈阳市深入实施科教兴市、人才强市、创新驱动发展战略。通过出台“兴沈英才计划”“青年人才专项政策”等一系列“政策包”，持续加大对高校毕业生等青年人才支持力度，拓宽高校毕业生留沈就业渠道并做好服务保障工作，吸引集聚了大批高校毕业生。市人社局推出惠及青年人才的政策六十余项，其中推出青年人才入住人才公寓最长减免三年租金的政策。大批学子来沈留沈，为沈阳振兴发展储备了良好的人才资源，促进沈阳成为宜居宜业示范城市。

——《沈阳日报》

11. 对选文内容理解分析不正确的一项是（ ）

- A. 沈阳新乐遗址遗物中的煤精制品，是发现最早的煤精制品。这一发现，显示了沈阳在原始社会早期的繁盛。
- B. 沈阳故宫始建于1625年，2004年被列入世界文化遗产名录。建筑风格融合满、蒙、藏、汉等多民族特色。
- C. 沈阳各商家转变以往经营模式，向文化、民俗、旅游、体育多业态发展，点燃沈阳新活力，激发消费新潜能。
- D. 沈阳市通过出台“兴沈英才计划”“青年人才专项政策”等一系列“政策包”，吸引集聚了大批高校毕业生。

12. 文景学校开展“热爱家乡，宣传沈阳”主题教育活动，号召同学们采用对联的形式拟写宣传语。一名同学报写了上联：古老盛京展魅力。请你根据上述材料帮助他拟写下联。



(四) (20分)

阅读选文，完成下面小题。

墨香里的年味儿

徐进

① 临近岁尾，年味儿越来越浓，我似乎又嗅到了一股淡淡的墨香，又看到了红红火火的春联。

② 父亲与对联有着深深的情缘。自我记事起，乡邻红白喜事的对联，都是父亲写的，我家的春联也是父亲书写的。

③ 受父亲影响，孩提时，我就对春联情有独钟。因为过年的时候，裁红纸，写对子，贴春联，是父亲必须亲自去做的事情，也是必不可少的。我也跟着忙活，从中享受春联带给我们一家人的喜庆与希望。

④ 犹记得每年寒假，还没回家，父亲就会给我打来电话，嘱咐我买红纸。父亲自有毛笔和没用完的墨汁，就担心没有红纸写不成春联。我知道，每到过年，他都会自作一副对联，很仔细地贴上，毕竟一年是一年，新年要有点新气象。

⑤ 大街两旁，摆满了令人眼花缭乱的年画、春联、中国结和火红的灯笼，年就这样欢欢喜喜地赶来了。我在店内挑选红纸时，看到里面摆放的春联，总感觉没有父亲写的春联的那种家的味道和幸福气息，因为那是他依据自家的实际情况写出的。

⑥ 我读书那几年，物质条件差，家里贫穷了些。然而每到腊月三十，父亲都会早早地起床，找出我买来的大红纸，眉头微蹙，目光专注地折叠，用小刀小心翼翼地裁开，收拢，为写春联做准备。为了书写时能找到每个字的中心点，父亲比对着拟出的春联字数，将红纸叠出“X”痕。如果字数多了，还要熬点糨糊，以便把两条红纸连接成一个长条，这样写春联的纸才够长。我就拿着粘接的红纸在炭火前慢慢烘干，递给父亲。

⑦ 父亲一边启开先前为别人写喜联时用过的大瓶墨水瓶盖，一边示意我把红纸摆放在大案上。我自然明白父亲要开始写春联了。我用右手把红条纸的前段按住，父亲开始非常慎重地蘸墨书写，每写完一个字，我就向前拉一点儿。天很冷，手也冻僵了，但墨香淡淡地散开，节日的喜庆也蔓延开来。父亲越写越精神，脸上也红红的，写到最后反而解开外套扣子，说写得流汗了。写完之后，父亲再慎重地书写横批。

⑧ 在等待字迹变干的间隙，父亲还要对着亲手写的这副对联品评一番，和我絮叨着哪个字写得还好，

哪个字写得有些什么问题。我也和父亲一道欣赏和评判得不亦乐乎。有问题的字改是改不成了，但我还是从中领悟到了一些春联书写的小窍门，感受到了写春联的乐趣。

⑨ 后来的几个春节，父亲约我齐作春联。他一边书写，一边怂恿着我来写。我读师范时练过柳体^①，也能够信手完成，只是和一直坚持写对联、令我仰慕的父亲相比，自感写得差远了。父亲看了却叫好，眼里充满了赞赏，说比他的“我字体”有章法。就这样，我和父亲合作完成春联的创作，满满的幸福感便伴着墨香在我们之间弥漫开来。

⑩ 岁月更迭，一年又一年。每当春节越来越接近时，家家户户忙着过年，紧锣密鼓地准备着各种吃的、喝的、穿的、玩的，贴上的春联也多是买来的。唯独我家自己写春联、贴春联的传统依然在。

⑪ 墨香里的年味儿，一直弥漫在我心间，家门上贴着的红红的春联也时常闪烁在我眼前。墨香里，有我们对家庭温馨场面的深深回忆，有我们对父亲濡养教诲的绵绵深情，有我们对未来美好生活的殷殷期许，更有我们对优秀传统文化的默默传承。

(选自《意林》，有改动)

【注释】①柳体：唐代柳公权所写的字体，笔画遒劲。

13. 阅读选文第⑥~⑨段，填写表格。

段落	第⑥段	第⑦段	第⑧段	第⑨段
内容概括	裁备春联	书写春联	C	D
态度情感	A	B	不亦乐乎	幸福满满

14. 请从修辞角度赏析选文第⑤段画线的句子。

大街两旁，摆满了令人眼花缭乱的年画、春联、中国结和火红的灯笼，年就这样欢欢喜喜地赶来了。

15. 选文第⑥段画线句子运用了什么描写方法？有什么作用？

然而每到腊月三十，父亲都会早早地起床，找出我买来的大红纸，眉头微蹙，目光专注地折叠，用小刀小心翼翼地裁开，收拢，为写春联做准备。

16. 请结合选文内容，分析第⑧段中加点词的表达效果。

父亲还要对着亲手写的这副对联品评一番，和我絮叨着哪个字写得还好，哪个字写得有些什么问题。

17. 选文第⑨段中对于我写的春联父亲叫好，而和父亲相比我“自感写得差远了”，分别是什么原因？

18. “春联”在选文中多次出现，有什么作用？

(五) (13分)

阅读选文，完成下面小题。

① 近日，习近平总书记在给中国农业大学科技小院同学们的回信中指出：“你们在信中说，走进乡土中国深处，才深刻理解什么是实事求是、怎么去联系群众，青年人就要‘自找苦吃’，说得很好。新时代中国青年就应该有这股精气神。”这告诉我们，青年人就要有“自找苦吃”、艰苦奋斗的精神。

② 当下，有许多青年选择扎根多府“自找苦吃”。河北省滦平县青年包村干部侯忠林就是一个典型代表。从开展森林防火巡视到向村民宣讲相关政策，从检查水体污染到入户指导厕改，从核定危房改造补助标准到督查散煤违规使用……这名青年包村干部要操心的事，远比工作本上的记录更加琐碎。可侯忠林不管多苦都拼尽全力，把每一件小事做好，成为扎根乡村的青年表率。

③ 习近平总书记强调：“无数人生成功的事例表明，青年时代，选择吃苦也就选择了收获，选择奉献也就选择了高尚。”所谓的“苦”，看似是品尝生活的味道，更是对青年人精神的淬炼。人们所说的“年轻就是资本”，并不单单是指青春焕发的身体，还包括乐于吃苦的精神和不怕困难的勇气。温室里长不出参天大树，懈怠者干不成宏图伟业。只有经历过无数困难的磨炼，才能收获成长，不断进步。青年人应该坚信，人生没有白走的路，也没有白吃的苦。

④ 青年“自找苦吃”的过程，正是本领提升、内心充盈的过程。青年在成长的过程中，会收获成功和喜悦，也会面临困难和压力，很可能尝到失败的苦楚。在现实生活中，有些青年人过于计较得失，甚至遇到挫折和苦难就放弃，以致走不长远。与之相反，更多青年人始终保持越是艰险越向前的勇毅，在不断战胜各种挑战中超越自我，最终苦尽甘来。

⑤ 当然，这里所说的“自找苦吃”不是白白吃苦，更不是用吃苦来安慰自己，麻木度日。青年人要在吃苦中锻炼才干，增强斗争本领。不可否认，青年人胜在年轻，但也囿于年轻，毕竟人生阅历、工作经验不足，面对各种错综复杂的局面难免手足无措、进退失据。一滴水的力量虽然微弱，但日复一日、年复一年对着一个点，终能滴水穿石。青年人的成长发展也是如此，唯有秉持步一个脚印的实干精神和锲而不舍的韧劲，在挫折挑战中迎难而上，在经历风雨后愈挫愈勇，逐渐练就能担事的“铁肩膀”和能成事的“真本领”，才能成为可堪大用、能担重任的栋梁之材。

⑥ 青年人要有“自找苦吃”、艰苦奋斗的精神。只有如此，才能摒弃骄娇二气，争做新时代的好青年，书写无悔青春。因此，在全面建设社会主义现代化国家、全面推进中华民族伟大复兴的火热实践中，要做有理想、敢担当、能吃苦、肯奋斗的青年一代。

(选自《人民日报》，有改动)

19. 选文的中心论点是什么？

20. 选文第④段画线句子运用了哪两种论证方法？有什么作用？

21. 选文第⑤段画线句子有什么作用？

22. 对选文内容理解和分析不正确的一项是（ ）

- A. 选文第①段中习近平总书记在回信中，对中国农业大学科技小院同学们所说的青年人就要“自找苦吃”给予了肯定。
- B. 选文第②段中用侯忠林不管多苦都拼尽全力，把每一件小事做好，成为扎根乡村的青年表率的事例，充当道理论据。
- C. 人们所说的“年轻就是资本”，并不单单是指青春焕发的身体，还包括乐于吃苦的精神和不怕困难的勇气。
- D. 青年人只有具备“自找苦吃”、艰苦奋斗的精神，才能摒弃骄娇二气，争做新时代的好青年，书写无悔青春。

三、写作 (50分)

请从下面两题中任选一题作文。

23. 温暖与关爱相随，快乐与善行相随，收获与耕耘相随，成功与执着相随，学识与书香相随，富强与繁荣相随……只要我们用心体悟、真心付出，生活中的美好就会到来。

请以“_____随_____而来”为题目，写一篇文章。

要求：①请将题目补充完整并抄写在答题卡上；②除诗歌外，文体不限，可以记叙经历、抒发感情、发表见解等；③字迹工整，书写规范，字数 600~800 字；④文中请不要出现真实的姓名、校名；⑤文中不得引用、抄袭本试题卷阅读理解部分的材料。

24. 习近平总书记强调：“青年的理想信念关乎国家未来。青年理想远大、信念坚定，是一个国家、一个民族无坚不摧的前进动力。青年志存高远，就能激发奋进潜力，青春岁月就不会像无舵之舟漂泊不定。”

要求：①请根据材料任选角度，自拟题目，写一篇文章；②除诗歌外，文体不限，可以记叙经历、抒发感情、发表见解等；③字迹工整，书写规范，字数 600~800 字；④文中请不要出现真实的姓名、校名；⑤文中不得引用、抄袭本试题卷阅读理解部分的材料。