

# 初中生物测试卷

初中 生物

满分：100分 考试时间：90分钟

## 一、单项选择题(本大题共30小题,每小题2分,共60分)

1.党的二十大,是在全党全国各族人民迈上全面建设社会主义现代化国家新征程、向( )进军的关键时刻召开的一次十分重要的大会。

- A.第一个百年奋斗目标 B.第二个百年奋斗目标  
C.第三个百年奋斗目标 D.第四个百年奋斗目标

2.党的二十大报告指出,教育的根本任务是( )

- A.提高国民整体素质 B.促进教育公平  
C.培养德智体美劳全面发展的社会主义建设者和接班人 D.推动教育现代化

3.《义务教育生物学课程标准(2022年版)》中指出,生物学课程的核心素养主要包括( )

- ①生命观念 ②科学思维 ③科学探究 ④探究实践 ⑤态度责任 ⑥社会责任  
A.①②③⑤ B.①②③⑥ C.①②④⑥ D.①②④⑤

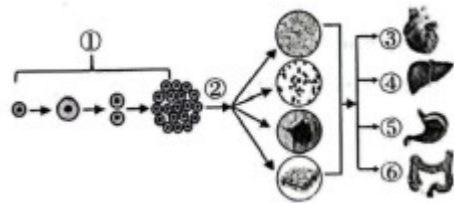
4.2022版义务教育生物学课程标准的课程理念经过修订包括哪六个方面?( )

- ①面向全体学生 ②核心素养为宗旨 ③提高生物科学素养 ④课程设计重衔接 ⑤学习主题为框架 ⑥内容聚焦大概念 ⑦倡导探究性学习 ⑧教学过程重实践 ⑨学业评价促发展  
A.②③④⑤⑥⑧ B.②④⑤⑥⑧⑨ C.①②⑤⑥⑧⑨ D.②③⑤⑥⑦⑨

5.概念3的表述为:生物与环境相互依赖,相互影响,形成多种多样的( )

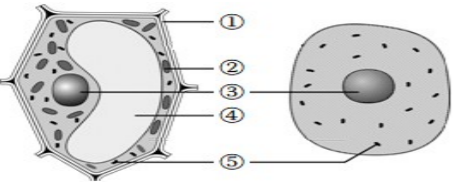
- A.生态系统 B.生态因素 C.生物环境 D.生物圈

6.生物体由小长大与细胞变化过程有关。据图所示,下列有关动物体结构层次叙述错误的是( )



- A.①表示细胞生长和分裂的过程 B.②表示细胞分化能形成分生组织  
C.③主要是由肌肉组织构成 D.④⑤⑥属于同一系统

7.“桃花流水鳜鱼肥”中提及两种生物,如图是这两种生物的细胞结构模式图。下列叙述合理的是( )



- A.①的作用是控制物质进出 B.②和④是细胞中的能量转换器  
C.③控制着生物的发育和遗传 D.所有生物的细胞中都有图中的结构④

8.我们喝的豆浆,其营养主要是从大豆种子哪一结构中获取的( )

- A.胚根 B.子叶 C.胚芽 D.胚乳

9.一个哈密瓜有很多种子,这是因为哈密瓜的一个雌蕊中有很多( )

- A.花丝 B.柱头 C.胚珠 D.子房

10.某校学生在“励耕园试验田”中积累了一定的劳动经验。下列栽培措施与生物学原理不相

符的是( )

- A.移栽时根部留土是为了减弱蒸腾作用  
B.合理密植是为了促进作物的光合作用  
C.播种前翻土是为种子萌发提供充足的空气  
D.覆盖地膜是为了提高土壤温度促进种子萌发

11.将新冠疫苗注射到正常人身体上,可以预防新冠肺炎,其新冠疫苗和预防新冠肺炎的方法分别属于( )

- A.抗体、非特异性免疫 B.抗原、特异性免疫  
C.抗原、非特异性免疫 D.抗体、特异性免疫

12.下列选项,叙述错误的是( )

- A.用显微镜观察人血涂片,通过白细胞数量减少可判断病人有炎症  
B.探究馒头在口腔中的变化,可以证明唾液对淀粉有消化作用  
C.观察小鱼尾鳍内的血液流动情况,发现红细胞呈单行通过的是毛细血管  
D.模拟膈肌运动的实验,膈的顶部下降时为吸气状态

13.关于人的生殖与发育的叙述合理的是( )

- A.受精卵形成的场所是子宫 B.人的发育起始于婴儿的出生  
C.胎儿和母体交换物质的器官是脐带 D.产生卵细胞并分泌雌性激素的是卵巢

14.我国塑料吸管的年产量约460亿根,其降解时间长达数百年。“大米吸管”等可食用替代品正快速发展。“大米吸管”中的淀粉在消化道中被分解的主要部位是( )

- A.口腔和胃 B.口腔和小肠 C.胃和小肠 D.小肠和大肠

15.下列选项,叙述错误的是( )

- A.神经调节的基本方式是反射  
B.神经系统由脑、脊髓和它们发出的神经组成  
C.胰岛素分泌不足会患糖尿病  
D.人体内的激素含量多,作用大

16.当动脉血流经心脏各腔及有关血管时,正确的流动途径是( )

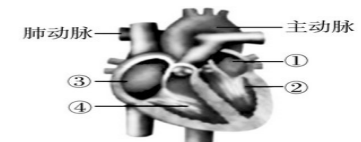
- A.左心房→左心室→主动脉 B.右心房→右心室→肺动脉  
C.左心室→右心房→主动脉 D.左心房→左心室→肺动脉

17.下列选项包含的生物共同特征较少的是( )

- A.梅属 B.双子叶植物纲 C.种子植物门 D.蔷薇科

18.右图是人体心脏结构模式图。下列叙述不合理的是( )

- A.②的腔壁比①的腔壁厚  
B.②收缩,将血液泵至肺动脉  
C.③和④间的瓣膜可防止血液倒流  
D.③和④内流的是静脉血



19.有人大笑时用力过猛,会使上下颌不能合拢。这是由于( )

- A.关节软骨发生了病变 B.关节头从关节囊中滑脱出来  
C.关节头从关节窝中滑脱出来 D.关节窝从关节囊中滑脱出来

20.下图是关节结构模式图,下列有关叙述不正确的是( )

- A.结构⑤是关节头,可以使关节灵活运动  
B.结构②包裹着关节周围,使关节具有牢固性  
C.结构③内的滑液,使关节运动更加灵活  
D.运动系统主要是由骨、关节和肌肉组成的



21.关于生命的起源和生物进化的叙述不合理的是( )

- A.化石是推断生物进化过程的重要证据

- B. 现代类人猿与人类的共同祖先是森林古猿  
 C. 米勒模拟实验证明了原始地球上形成生命  
 D. 生物的进化是遗传变异和环境共同作用的结果

22. 在母鸡孵卵期间, 如果将其所孵的鸡蛋换成鸭蛋, 它照样继续孵卵。这种行为属于 ( )

- A. 节律行为 B. 防御行为 C. 学习行为 D. 先天性行为

23. 以下关于染色体的叙述正确的是 ( )

- A. 染色体就是生物的遗传物质  
 B. 每种生物的细胞内都有一定数量的结构相同的染色体  
 C. 染色体在任何细胞中都是成对存在的  
 D. 染色体主要是由 DNA 分子和蛋白质分子构成

24. 人的体细胞中有 46 条染色体。一个体细胞连续分裂 3 次, 得到的新细胞数和每个新细胞中的染色体数分别是 ( )

- A. 4 个, 46 条 B. 8 个, 23 条 C. 8 个, 46 条 D. 8 个, 92 条

25. 视觉形成的部位是 ( )

- A. 视觉中枢 B. 视网膜 C. 视神经 D. 巩膜

26. 细菌的主要生殖方式是 ( )

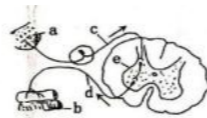
- A. 孢子生殖 B. 出芽生殖 C. 分裂生殖 D. 有性生殖

27. 研究人员把抗稻瘟病的基因连接到易感染稻瘟病的水稻细胞的 DNA 分子上, 培育出抗稻瘟病水稻。这种生物技术是 ( )

- A. 转基因技术 B. 克隆技术 C. 微生物发酵 D. 仿生技术

28. 右图所示的神经结构叫做 ( )

- A. 神经元 B. 反射弧 C. 神经纤维 D. 神经系统



29. 大灾之后要防大疫。某地区地震后, 卫生防疫人员在灾区喷洒了大量消毒液, 从预防传染病的角度看应属于 ( )

- A. 控制传染源 B. 切断传播途径 C. 保护易感人群 D. 预防接种

30. 目前, 恶性肿瘤、心脑血管疾病等“现代文明病”已经成为影响人们健康的主要疾病。下列不属于健康生活方式的是 ( )

- A. 积极参与阳光体育活动 B. 合理安排时间, 按时作息  
 C. 不吸烟、不喝酒, 拒绝毒品 D. 沉迷于短视频或网络直播

## 二、非选择题

31. (9 分) (1) 若食物链草→兔→鹰所在的环境被重金属污染, 则在下列动物中, 体内重金属积累最多的是 ( ) A. 草 B. 兔 C. 鹰 D. 蛇

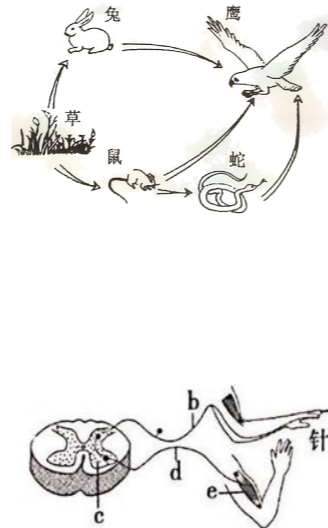
右图为某生态系统中的部分生物, 请分析回答问题。

(2) 该生态系统中的生产者是\_\_\_\_, 消费者共有\_\_\_\_种。

如果蛇被大量捕杀后, 会导致\_\_\_\_数量增加。

(3) 如果该生态系统被有毒物质污染, 最终\_\_\_\_体内有毒物质富集最大。

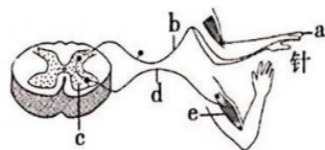
(4) 右图中各生物间通过\_\_\_\_关系构成食物链, 其中最长的食物链是\_\_\_\_(用文字和箭头表示)。



32. (9 分) 右图是缩手反射示意图, 据图回答

(1) 请用图中的字母和箭头表示缩手反射的神经冲动传导途径: (填字母)

(2) 图中 b 为\_\_\_\_, c 为\_\_\_\_



(3) 针刺能感觉到疼痛, 但无法完成缩手反射, 受损部位可能是\_\_\_\_。(填字母)

(4) 吃梅止渴、望梅止渴、谈梅止渴三个反射活动中, 与缩手反射属于同一类型的是\_\_\_\_, 属于人类特有的反射活动的是\_\_\_\_

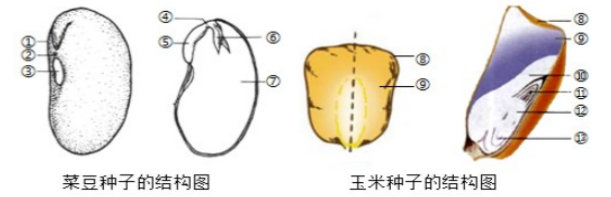
33. (9 分) 如图是菜豆种子和玉米种子的结构示意图, 请据图回答下列问题。

(1) 菜豆种子有子叶\_\_\_\_片, 玉米种子有子叶\_\_\_\_片。

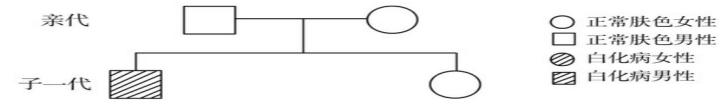
(2) 胚根、胚芽、胚轴、子叶合称为\_\_\_\_。

(3) 菜豆、玉米种子结构图的相同点都有\_\_\_\_和\_\_\_\_及供胚发育的\_\_\_\_, 不同的是菜豆种子没有\_\_\_\_。

(4) 菜豆种子的营养储存在[ ]\_\_\_\_。



34. (7 分) 白化病是由一对基因(用 A, a 表示)控制的遗传病, 如图是某家庭白化病的遗传情况, 据图分析回答下列问题:



(1) 该家庭中父母均为正常肤色, 儿子患白化病, 这种现象在遗传学上称为\_\_\_\_。

(2) 人的肤色正常和肤色白化称为一对\_\_\_\_, 根据家族肤色的遗传特点可以确定白化病是\_\_\_\_(填“显性”或“隐性”)性状。

(3) 该家庭中父亲的基因组成是\_\_\_\_。

(4) 父亲体细胞中性染色体的组成是\_\_\_\_, 其中随生殖细胞传递给女儿的性染色体是\_\_\_\_。

(5) 为降低遗传病的发病率, 实现优生优育。《中华人民共和国民法典》规定, 禁止直系血亲或者\_\_\_\_血亲结婚, 提倡进行婚前体检。

35. (6 分) 年一场突如其来的新冠肺炎疫情, 改变着人们的生活。看图并回答下列问题。



(1) 这次引起新冠肺炎的病原体是新型冠状\_\_\_\_, 它没有细胞结构, 主要通过呼吸道侵入人体。鼻腔内黏膜上纤毛的清扫作用属于保卫人体的\_\_\_\_防线。

(2) 对某种传染病缺乏\_\_\_\_而容易感染该病的人群叫\_\_\_\_。

(3) 按照疫情防护要求, 学校每天要对教室进行消毒、开窗通风, 这是预防新型冠状病毒肺炎传染病三个措施中的\_\_\_\_。

(4) 预防此类传染病的措施除开窗通风、空气消毒外, 还要\_\_\_\_。