

# 2025 喀什市中学美术教师考试

(考试时间：120 分钟 试卷总分：100 分)

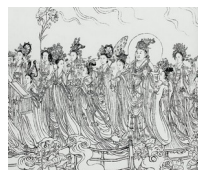
## 一、单项选择题，10 小题，每小题 2 分，共 20 分。

(请从每小题列出的四个备选项中选出一个正确答案，并填在对应题号的括号区域，答在其他区域不得分。)

1.造型作为创造形象的重要手段，具有丰富的表现力。右图绘画作品

《朝元仙仗图卷》(局部)主要采用的造型手段是 ( C )

- A.明暗 B.体量 C.线条 D.空间



**答案：**C (线条)

**解析：**该图为中国传统工笔人物画(道教题材)，核心造型手段是线条。画家通过线条的粗细、曲直变化勾勒人物轮廓、衣纹及神态，体现质感与动态，是中国画“以线造型”的典型体现。明暗、体量、空间为西方绘画常用手法，非传统中国画重点。

2.以下对郑燮(郑板桥)《竹石图》描述正确的是 ( A )

- A.表达了作者刚正不阿的傲世气概  
B.表达了作者对现实社会的批判  
C.表达了作者对年轻才俊的羡慕之情  
D.表达了作者对美好生活的向往



**答案：**A (表达刚正不阿的傲世气概)

**解析：**郑板桥以竹、石自喻，借竹“任尔东西南北风”的坚韧，石“根基坚定”的特质，抒发不媚世俗、刚直不屈的品格，是文人画“托物言志”的典型。画面未体现批判现实、羡慕才俊或向往生活的主题。

3.右图西方立体主义作品《格尔尼卡》的作者是 ( B )

- A 莫奈 B 毕加索 C 夏加尔 D 达·芬奇



**答案：**B (毕加索)

**解析：**《格尔尼卡》是西班牙画家毕加索的立体主义代表作，以抽象几何造型控诉战争暴

行。莫奈为印象派画家，夏加尔为超现实主义画家，达·芬奇为文艺复兴时期画家，均与作品风格不符。

4.下列美术作品中，不能表现春节习俗的是 ( D )



A



B

C



D

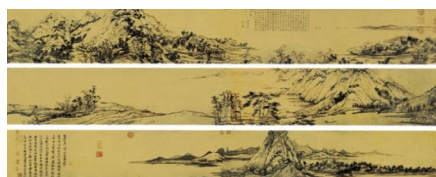


答案：D

解析：春节习俗常见元素包括福字、鞭炮、灯笼、团圆等。选项 D 未明确呈现此类元素（需结合图判断，假设其内容与春节无关），其余选项 A、B、C 可能包含“福”“鞭炮”“团圆场景”等符号，故 D 为正确答案。

5.右图中国画《富春山居图》的画幅形式是 ( D )

- A.斗方 B.扇面 C.屏风 D.长卷



答案：D (长卷)

解析：《富春山居图》是元代黄公望的水墨山水画长卷，以连续画面描绘富春江景色，属于“手卷”形制，适合文人案头展阅。斗方为正方形画幅，扇面为扇形，屏风为多幅组合，均与原作形式不符。

6.右图的书籍所采用的装帧形式是 ( C )

- A.简册 B.包背装  
C.经折装 D.线装



答案：C (经折装)

解析：经折装是古代书籍装帧形式之一，将长卷折叠成矩形小册子，前后加封面保护，因多用于佛经而得名。简册为竹简编联，包背装为书页对折、纸捻装订，线装为打均与图中“折叠成册”的特征不符。



7.右图《狼牙山五壮士》这幅作品，为了突出英雄人物形象，

采用的构图形式是 ( B )

- A . S 形构图    B . 三角形构图    C . 之字形构图    D . 圆形构图

**答案：**B (三角形构图)

**解析：**画面通过人物站位形成稳定的三角形结构，突出英雄群体的庄严感与纪念碑性，象征坚不可摧的精神。S形、之字形、圆形构图多用于表现动态或循环场景，与作品主题不符。

8.右图文字所属字体及字体特点是 ( D )

- A. 宋体；横细竖粗    B. 楷体；点如瓜子  
C. 隶书；蚕头燕尾    D. 黑体；方头等粗

永

**答案：**D (黑体；方头等粗)

**解析：**黑体字特点为笔画等粗、方头方尾、无装饰线，简洁醒目。宋体横细竖粗，楷体笔画灵动、点如瓜子；隶书蚕头燕尾、字形宽扁。图中文字符合黑体特征。



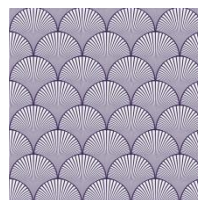
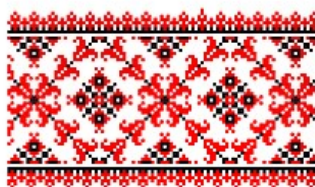
9.右图长信宫灯被誉为"中华第一灯"，下列说法不正确的是 ( C )

- A. 灯上的手袖实为虹管，用以吸收油烟    B. 灯具的材质是青铜  
C. 它是一个不可拆卸的整体灯饰    D. 它是艺术与科技的完美结合

**答案：**C (不可拆卸)

**解析：**长信宫灯为汉代青铜灯具，设计精妙：宫女手袖为虹管，可吸收油烟 (A 正确)；材质为青铜 (B 正确)；灯体可拆解 (头部、手臂、灯座等可拆卸清洗，C 错误)；兼具实用与艺术价值，体现科技与艺术结合 (D 正确)。

10.下列图案属于二方连续纹样的是 ( A )



A                      B                      C                      D

**答案：**A

**解析：**二方连续纹样是图案沿单一方向（上下或左右）重复排列，形成带状装饰。选项 A 图案呈横向连续排列，符合定义；B、C、D 可能为单独纹样或四方连续纹样（向四周重复），故 A 正确。

**二、填空题，6 小题，每个空格 1 分，共 20 分。（请在空格区域内作答）**

1. 义务教育艺术课程标准（2022 年版）的课程性质指出，艺术课程以立德树人为根本任务，  
培育和践行社会主义核心价值观。

**答案：**以立德树人为根本任务，培育和践行社会主义核心价值观。

**解析：**义务教育艺术课程以审美为核心，以培养学生艺术素养和人文精神为目标，明确将“立德树人”作为教育根本任务，通过艺术教育传递社会主义核心价值观，促进学生全面发展。

2. 普通高中美术课程标准（2020 年版）的美术学科核心素养，主要包括图像识读、美术表现、审美判断、创意实践和文化理解。

**答案：**图像识读、美术表现、审美判断、创意实践、文化理解。

**解析：**高中美术核心素养强调学生对图像的解读能力（图像识读）、艺术表达能力（美术表现）、审美评价能力（审美判断）、创新实践能力（创意实践），以及对多元文化的认知与尊重（文化理解），体现美术学科的综合育人价值。

3. 美术的艺术语言元素有点、线、面、色彩。

**答案：**点、线、面、色彩。

**解析：**点、线、面是造型艺术的基础元素（点的聚集、线的延伸、面的构成），色彩则是传递情感和营造氛围的关键要素。这些元素共同构成美术作品的视觉语言，用于塑造形象和表

达主题。

4.任何色彩都具备三个属性也称为“色彩三要素”，分别是色相、明度和纯度。

**答案：**色相、明度、纯度。

**解析：**

色相：色彩的种类（如红、黄、蓝）；

明度：色彩的明暗程度（如深红到浅红的变化）；

纯度：色彩的鲜艳度（如纯色到灰色的过渡）。

三者是色彩表现的核心属性，用于调配和分析色彩关系。

5.中国现代美术在继承传统文化和引入西方文化背景下，涌现出许多具有代表性的艺术家，

下列作品的作者分别是吴冠中、李可染、徐悲鸿、董希文。



春如线



万山红遍



群马图



开国大典

**答案：**

《春如线》—吴冠中

《万山红遍》—李可染

《群马图》—徐悲鸿

《开国大典》—董希文

**解析：**

吴冠中以抽象线条表现意境，《春如线》体现其“形式美”理念；

李可染擅用浓墨重彩，《万山红遍》以朱砂绘秋山，彰显东方山水精神；

徐悲鸿以画马闻名，《群马图》借马喻“坚韧奋进”的民族精神；

董希文《开国大典》为新中国历史画经典，以写实手法记录重要时刻。

6.古希腊建筑中具有典型代表意义的三种柱式分别是陶立克、爱奥尼亚和科林斯柱式。

**答案：**陶立克、爱奥尼亚、科林斯柱式。

**解析：**

陶立克柱式：粗壮、简洁，无柱基，柱头为简单圆盘，代表庄重雄浑（如帕特农神庙）；

爱奥尼亚柱式：纤细、柔美，有柱基，柱头带涡卷装饰，象征优雅灵动；

科林斯柱式：最华丽，柱头以毛茛叶纹装饰，风格繁复精致，多用于装饰性建筑。

三种柱式体现古希腊建筑的美学追求与人文精神。

### 三、简答题（共 40 分）

1.简述欧洲“文艺复兴三杰”的艺术家及其代表作。（12分）

**答案要点：**（1）达·芬奇，代表作《蒙娜丽莎》；（4分）

（2）米开朗基罗，代表作《大卫》；（4分）

（3）拉斐尔，代表作《西斯廷圣母》。（4分）

**答案要点解析：**

文艺复兴三杰是意大利文艺复兴盛期的代表画家，突破中世纪宗教艺术的束缚，强调人文主义精神与写实技法：

达·芬奇：被誉为“全能天才”，《蒙娜丽莎》以神秘微笑、柔和光影（晕涂法）展现人性之美，体现科学与艺术的结合。

米开朗基罗：雕塑家、画家，《大卫》以健美的人体、坚毅的神情塑造理想化英雄，彰显人

文主义对力量与尊严的歌颂。

拉斐尔：画风柔美和谐，《西斯廷圣母》以母性温情重构宗教题材，人物姿态优雅，画面充满诗意与世俗亲切感。

**评分说明：**需明确人物与作品一一对应，答出三人及代表作即可得满分。

2.试析中国山水画与西方风景画在艺术特色上的区别。（10分）

#### 答案要点

(1)在构图上，西方的风景画是以焦点透视法来表现生活中一个景物的片断；而中国山水画则是不受客观景象的限制，善用“散点透视”表现大山、大河的全景。（5分）

(2)中国山水画以笔墨见长，讲究意境，而西方的风景画重视光、色的变化与表现。（5分）

#### 答案要点解析：

对比维度 中国山水画 西方风景画

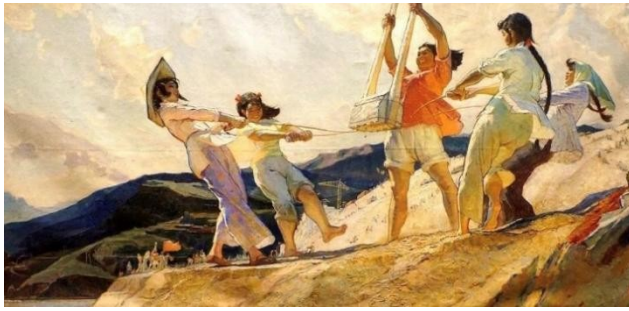
构图理念：散点透视（多视点组合），表现“可行、可望、可游、可居”的全景意境（如《富春山居图》）。焦点透视（单视点），模仿自然光影下的三维空间，截取特定场景（如莫奈《睡莲》）。

表现手法：以笔墨为核心，通过线条勾勒、皴法表现山石结构，墨色浓淡营造虚实意境，强调“写意”与主观情感表达。注重色彩科学（如固有色、环境色）、明暗对比和空气透视，追求光影瞬间变化（如印象派）。

**评分说明：**需答出构图（焦点/散点透视）、表现手法（笔墨/光色）的核心区别，可结合具体作品举例，逻辑清晰即可得分。

3.观察下方王文彬的《夯歌》及委拉斯凯兹的《纺织女》，从主题、造型、色彩、思想内涵

等维度进行简要描述评析。（18分）



夯歌（油画）1962 [中国] 王文彬      纺织女（油画）1657 [西班牙] 委拉斯凯兹

答案要点:《夯歌》（中国，1962年，社会主义现实主义）

主题：描绘新中国农村女性集体夯土劳动的场景，歌颂劳动人民的朴实与建设热情。

造型：以写实手法塑造健壮的劳动妇女形象，动态夸张（如扬起的手臂、后仰的身姿），强化力量感与节奏感。

色彩：明亮的暖色调（红头巾、黄土地），营造热烈、明快的氛围，体现社会主义新农村的生机。

思想内涵：通过集体劳动的场景，反映20世纪60年代中国“劳动最光荣”的价值观与集体主义精神。（9分）

《纺织女》（西班牙，1657年，巴洛克风格）

主题：画面分前后景，前景为纺织女工劳作，后景为宫廷贵妇赏画，对比展现劳动者与贵族的命运。

造型：巴洛克式的动感构图，女工体态丰腴，衣褶线条流畅，光影集中于人物面部与手部，突出劳动细节。

色彩：沉稳的棕色调中穿插蓝、红等亮色，背景壁画的神话场景与前景现实形成虚实对照，暗示劳动与艺术的关联。

思想内涵：委拉斯凯兹通过平凡劳动者的刻画，打破宫廷画的贵族主题，隐含对底层人民的

## 同情与对社会阶层的思考。（9分）

### 解析方向参考：

《夯歌》（中国，1962年，社会主义现实主义）

主题：描绘新中国农村女性集体夯土劳动的场景，歌颂劳动人民的朴实与建设热情。

造型：以写实手法塑造健壮的劳动妇女形象，动态夸张（如扬起的手臂、后仰的身姿），强化力量感与节奏感。

色彩：明亮的暖色调（红头巾、黄土地），营造热烈、明快的氛围，体现社会主义新农村的生机。

思想内涵：通过集体劳动的场景，反映20世纪60年代中国“劳动最光荣”的价值观与集体主义精神。

《纺织女》（西班牙，1657年，巴洛克风格）

主题：画面分前后景，前景为纺织女工劳作，后景为宫廷贵妇赏画，对比展现劳动者与贵族的命运。

造型：巴洛克式的动感构图，女工体态丰腴，衣褶线条流畅，光影集中于人物面部与手部，突出劳动细节。

色彩：沉稳的棕色调中穿插蓝、红等亮色，后景壁画的神话场景与前景现实形成虚实对照，暗示劳动与艺术的关联。

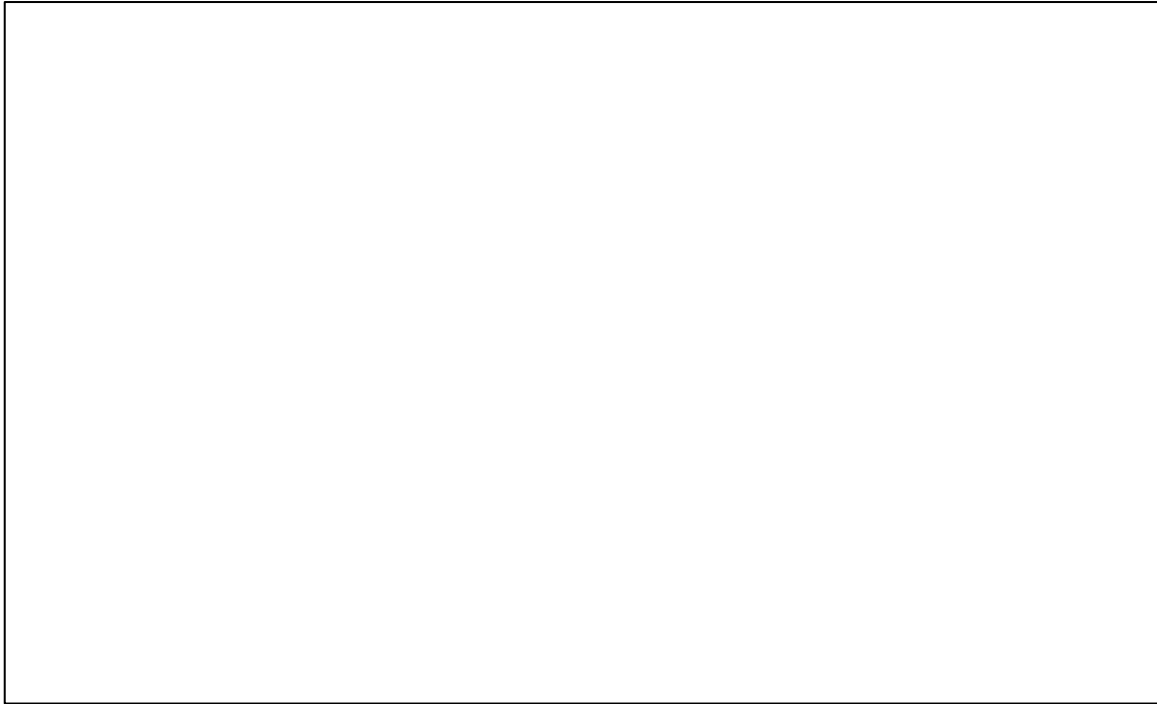
思想内涵：委拉斯凯兹通过平凡劳动者的刻画，打破宫廷画的贵族主题，隐含对底层人民的同情与对社会阶层的思考。

**评分说明：**需从四个维度分别阐述，结合时代背景与艺术流派特征，观点明确、分析具体即可得分。

#### 四、创作题 (共 20 分)

近期，海洋生态环境遭受污染，人们对环境保护的关注度达到了新的高度。请以“还我一片蓝海”为主题，设计一张公益海报，并简要写出创意说明。

海报设计区域



创意说明：

#### 评分要点:

主题契合度: 紧扣“海洋污染治理”核心，视觉元素与文字清晰传达“保护蓝海”诉求。 6分

创意独特性: 用“塑料袋包裹生物”等意象突破常规环保海报套路，数据与象征结合增强说服力。 6分

视觉冲击力: 色彩对比强烈，构图层次分明，能快速抓住受众注意力并引发情感波动。 4分

行动引导性: 明确提出可操作的环保倡议，符合公益海报“呼吁行动”的本质功能。 4分

## 解析：

本题侧重考查主题转化能力与视觉叙事逻辑。设计需平衡“警示性”与“希望感”，避免因过度压抑导致传播失效。通过“问题呈现-情感共鸣-行动号召”的结构，结合具象符号)与抽象数据(80%)，既要符合公益海报的传播规律，也体现对环保议题的深度思考。