

---

## 古诗词诵读综合素质评价

时间：90分钟 满分：100分

### 第1部分 积累与运用(48分)

#### 一、给下面的加点字选择正确的读音，打“√”。(6分)

学完了这些古诗，我收获颇多：我知道了好雨“当春乃(nǎi nái)发生”的喜悦，领略了“天街小雨润如酥(sū shū)”的清爽，感受到了“客舍(shè shě)青青柳色新”的明丽，明白了江上渔者“出没(méi mò)风波里”的辛苦，了解到了“钟山只隔数重(zhòng chóng)山”的距离，体会到了诗人“明月何时照我还(hái huán)”的思乡之情。

#### 二、根据要求选择正确的答案。(20分)

下列诗词句中有错别字的一项是( )

- A. 江南好，风景旧曾谳。
- B. 竹外桃花三两枝，春江水暖鸭先知。
- C. 今我来思，雨雪霏霏。
- D. 京口瓜州一水间，钟山只隔数重山。

下列选项中加点字意思相同的一项是( )

- A. 晓看红湿处            最是一年春好处
- B. 少壮不努力            谁道人生无再少
- C. 时鸣春涧中            好雨知时节
- D. 岂因祸福避趋之        因风飞过蔷薇

下列古诗与作者对应有误的一项是( )

A. 《马诗》——李贺

B. 《泊船瓜洲》——范仲淹

C. 《春夜喜雨》——杜甫

D. 《游园不值》——叶绍翁

下列对诗词句的朗读节奏划分正确的一项是( )

A. 劝君/更尽一/杯酒

B. 小/扣柴扉/久不开

C. 谁道/人生/无再少

D. 若/有人/知春/去处

下列对诗词句所运用的修辞手法判断有误的一项是( )

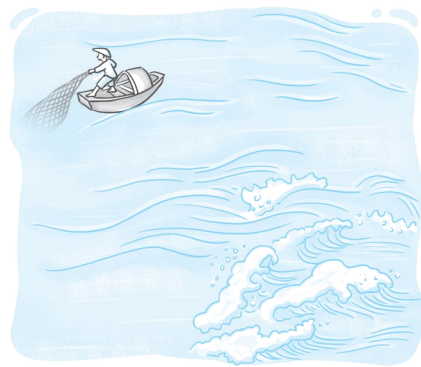
A. 天街小雨润如酥，草色遥看近却无。(夸张)

B. 欲问行人去那边？眉眼盈盈处。(设问)

C. 水是眼波横，山是眉峰聚。(比喻)

D. 好雨知时节，当春乃发生。(拟人)

**【新题型】**《中国诗词大会》是一档弘扬诗词文化的电视节目，节目中有“看画猜诗”的环节。如果你是参赛选手，当看到这幅图画时，你应



该答出的诗句是( )

A. 移舟泊烟渚，日暮客愁新。

B. 君看一叶舟，出没风波里。

---

C. 两岸猿声啼不住，轻舟已过万重山。

D. 孤帆远影碧空尽，唯见长江天际流。

【新情境】爷爷退休后逢人就说：“唉，年纪大了，不中用了！”如果要送两句诗(词)给爷爷，鼓励他振奋精神，重新找回生活热情，下列合适的一项是( )

A. 百川东到海，何时复西归？

B. 才始送春归，又送君归去。

C. 君看一叶舟，出没风波里。

D. 谁道人生无再少？门前流水尚能西！

下列诗句中，作者表达的情感与“今夜月明人尽望，不知秋思落谁家”相同的一项是( )

A. 洛阳亲友如相问，一片冰心在玉壶。

B. 春风又绿江南岸，明月何时照我还。

C. 少壮不努力，老大徒伤悲！

D. 飞流直下三千尺，疑是银河落九天。

下列说法错误的一项是( )

A. 《诗经》是我国最早的一部诗歌总集，《采薇》(节选)选自其中的《小雅》。

B. 《江上渔者》这首诗语言质朴，对比鲜明，耐人寻味，包含了诗人对渔民的关切之情。

C. 《别董大》《赠汪伦》《送元二使安西》《泊船瓜洲》都是经典的送别之作。

D. 《游园不值》中诗人的心情变化是：遗憾→惊喜。

下列依次填入句中横线处的诗句，最恰当的一项是( )

阅读古诗，细细品味，能领略到生命之美：“\_\_\_\_\_”是一种清新之美；“\_\_\_\_\_”是一种豪迈之美；“\_\_\_\_\_”是一种蓬勃之美；“\_\_\_\_\_”是一种坚韧之美。

① 千磨万击还坚劲，任尔东西南北风

② 醉卧沙场君莫笑，古来征战几人回

③ 渭城朝雨浥轻尘，客舍青青柳色新

④ 春色满园关不住，一枝红杏出墙来

A. ③④②①    B. ③②④①    C. ④②③①    D. ④②①③

三、根据要求完成练习。(6分)

很多成语出自古诗词，请你写出下列诗词句中包含的成语。(2分)

(1)人有悲欢离合，月有阴晴圆缺。( )

(2)郎骑竹马来，绕床弄青梅。( )

“飞花令”为古人行酒令时的一个文字游戏，原为吟诵带“花”字的诗词，答不上则罚酒，如今规则已简化为两人依次吟诵带主题字的诗句。

我们也来玩玩“飞花令”吧！(4分)

例：飞“春”字：人闲桂花落，夜静春山空。

飞“柳”字：\_\_\_\_\_，\_\_\_\_\_。

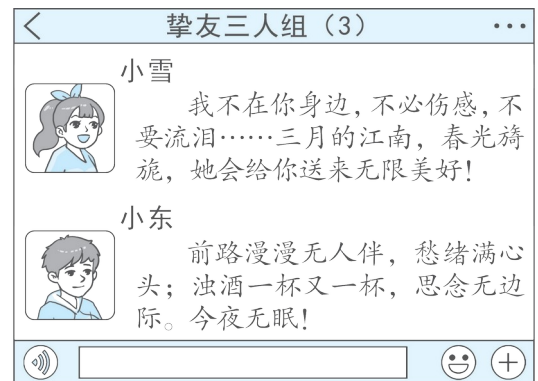
飞“鸟”字：\_\_\_\_\_，\_\_\_\_\_。

四、根据语境填写古诗词句。(12分)

《采薇》(节选)中，通过描写景色变化表现时间流逝的诗句是：\_\_\_\_\_

\_\_\_\_\_，\_\_\_\_\_。\_\_\_\_\_，\_\_\_\_\_。  
\_\_\_\_\_。

优美的古诗词里藏着春天的踪迹：可能是《早春呈水部张十八员外》里的“最是一年春好处，\_\_\_\_\_”，可能是《游园不值》中的“春色满园关不住，\_\_\_\_\_”，还可能是《卜算子·送鲍浩然之浙东》里的“\_\_\_\_\_，千万和春住”。春天到底在哪儿呢？《清平乐》告诉我们：“春无踪迹谁知？\_\_\_\_\_”。



一人远行，两位好友发来消息。(见右图)这两条消息似曾相识。小雪的消息让我想起王观送别鲍浩然时吟诵的“\_\_\_\_\_，\_\_\_\_\_”。小东的消息略带伤感，不禁让我想起王维的诗句“\_\_\_\_\_，\_\_\_\_\_”。

---

五、判断对错，对的打“√”，错的打“×”。(4分)

《江上渔者》一诗表达了诗人范仲淹对渔民的同情。 ( )

《春夜喜雨》是一首唐诗，它每句五字，共八句，属于五言律诗。 ( )

苏轼的《浣溪沙》是宋词，和唐诗相比，宋词的特点是句子有长有短，更注重音乐美。 ( )

“春归何处？寂寞无行路”是宋代词人辛弃疾写的《清平乐》中的句子。 ( )

## 第2部分 阅读与欣赏(22分)

六、课内阅读。(9分)

春夜喜雨

[唐]杜 甫

好雨知时节，当春乃发生。

随风潜入夜，润物细无声。

野径云俱黑，江船火独明。

晓看红湿处，花重锦官城。

“花重锦官城”中“花重”的意思是\_\_\_\_\_。(2分)

“好雨知时节”中的“好”流露出诗人\_\_\_\_\_的心情。(2分)

“随风潜入夜，润物细无声”现在用来形容( ) (2分)

- A. 父母对子女无私的爱。
- B. 朋友之间的守望相助。
- C. 老师对学生默默的教诲与熏陶。
- D. 老师与学生之间深厚的情谊。

下面对这首诗赏析有误的一项是( ) (3分)

- A. “喜”是这首诗的感情主线，全诗不用一个“喜”字，字里行间却处处洋溢着诗人按捺不住的喜悦之情。
- B. 颈联运用比喻的修辞手法，展现出一幅美妙的江村夜雨图。
- C. 尾联写诗人想象的雨后清晨的景色，春花带着晶莹的雨珠，鲜润浓艳，挂满枝头。
- D. 颔联用拟人化的手法来写雨的“好”。

## 七、对比阅读。(13分)

### [甲]七步诗<sup>①</sup>

曹 植

煮豆持作羹<sup>②</sup>，漉菽<sup>③</sup>以为汁。

其<sup>④</sup>在釜<sup>⑤</sup>下燃，豆在釜中泣。

本自同根生，相煎何太急？

### [乙]反七步诗

郭沫若

煮豆燃豆其，豆熟其成灰。

熟者席上珍，灰作田中肥。

不为同根生，缘何甘自毁？

【注释】①七步诗：相传曹丕称帝后因担心其弟曹植威胁皇位，故令其七步内作诗，不成则杀(曹植)，曹植知道曹丕存心陷害自己，只得在悲愤中七步内作成诗。②羹：用肉或菜调制的带汁食物。③漉菽：过滤的豆子。④其：豆秸。⑤釜：古代的一种锅。

[甲][乙]两诗都描写了同样的两种事物，它们分别是( ) (2分)

A. 豆和釜      B. 羹和菽      C. 豆和其      D. 灰和肥

用自己的话说说诗句“本自同根生，相煎何太急？”的意思。(3分)

[甲]诗中，曹植用“豆”比喻\_\_\_\_\_，用“其”比喻\_\_\_\_\_，用其煎豆比喻\_\_\_\_\_。[乙]诗中，“豆”煮熟后成为\_\_\_\_\_，“其”烧成灰烬后变成了\_\_\_\_\_。(5分)

[甲][乙]两诗的写作角度不同。曹植写[甲]诗的目的是\_\_\_\_\_；郭沫若写[乙]诗的目的是\_\_\_\_\_。选择以下内容依次填入横线上，最恰当的一项是( )。(3分)

- ① 歌颂充分挖掘兄弟文艺潜能，助其攀登文学艺术高峰的奉献牺牲精神
- ② 抒发对兄弟相逼、骨肉相残的悲愤与斥责
- ③ 表达对“同根生”的其与豆的悲惨命运的同情
- ④ 歌颂豆秸甘愿自毁，化作灰，作田中肥料，帮豆子成为席上佳肴的

---

奉献牺牲精神

A. ①③

B. ②③

C. ①④

D. ②④

第3部分 表达与交流(30分)

八、语言实践。(5分)

六(1)班开展以“走进中国古诗词”为主题的综合性实践活动。

为激发学生学习古诗词的兴趣，请你写一条宣传标语。(3分)

\_\_\_\_\_

在活动中，大家分工合作，效率会大大提高，如果你是活动的组织者，

你准备给另外两个小组分配怎样的任务？(2分)

第一组：\_\_\_\_\_

第二组：\_\_\_\_\_ 举办古诗词朗诵比赛 \_\_\_\_\_

第三组：\_\_\_\_\_ 用古诗词写寄语 \_\_\_\_\_

第四组：\_\_\_\_\_

九、习作展示。(25分)

请你发挥想象，在不改变原意的基础上把《送元二使安西》改写成





---

## 古诗词诵读综合素质评价

一、  
nǎi    sū    shè    mò    chóng    huán  
√      √      √      √      √      √

二、1. D

2. B

3. B

4. C

5. A

6. B

7. D

8. B

9. C

10. B

三、1. (1)悲欢离合

(2)青梅竹马

2. 示例：渭城朝雨浥轻尘 客舍青青柳色新 千山鸟飞绝 万  
径人踪灭

四、1. 昔我往矣 杨柳依依 今我来思 雨雪霏霏

2. 绝胜烟柳满皇都 一枝红杏出墙来 若到江南赶上春 除非  
问取黄鹂

3. 若到江南赶上春 千万和春往 劝君更尽一杯酒 西出阳关  
无故人

五、1. √

2. √

3. √

4. ×

六、1. 花因为饱含雨水而显得沉重

2. 喜悦

3. C

---

4. B

七、1. C

2. 示例：豆子和豆秸本来是同一条根上生长出来的，豆秸何必这样急迫地煎熬豆子呢？

3. 自己 曹丕 曹丕对自己的残酷迫害

席上珍 田中肥

4. D

八、示例：1. 诵千古名句，传中华文化。

2. 收集经典古诗词 收集诗人写诗的故事

九、例文略。